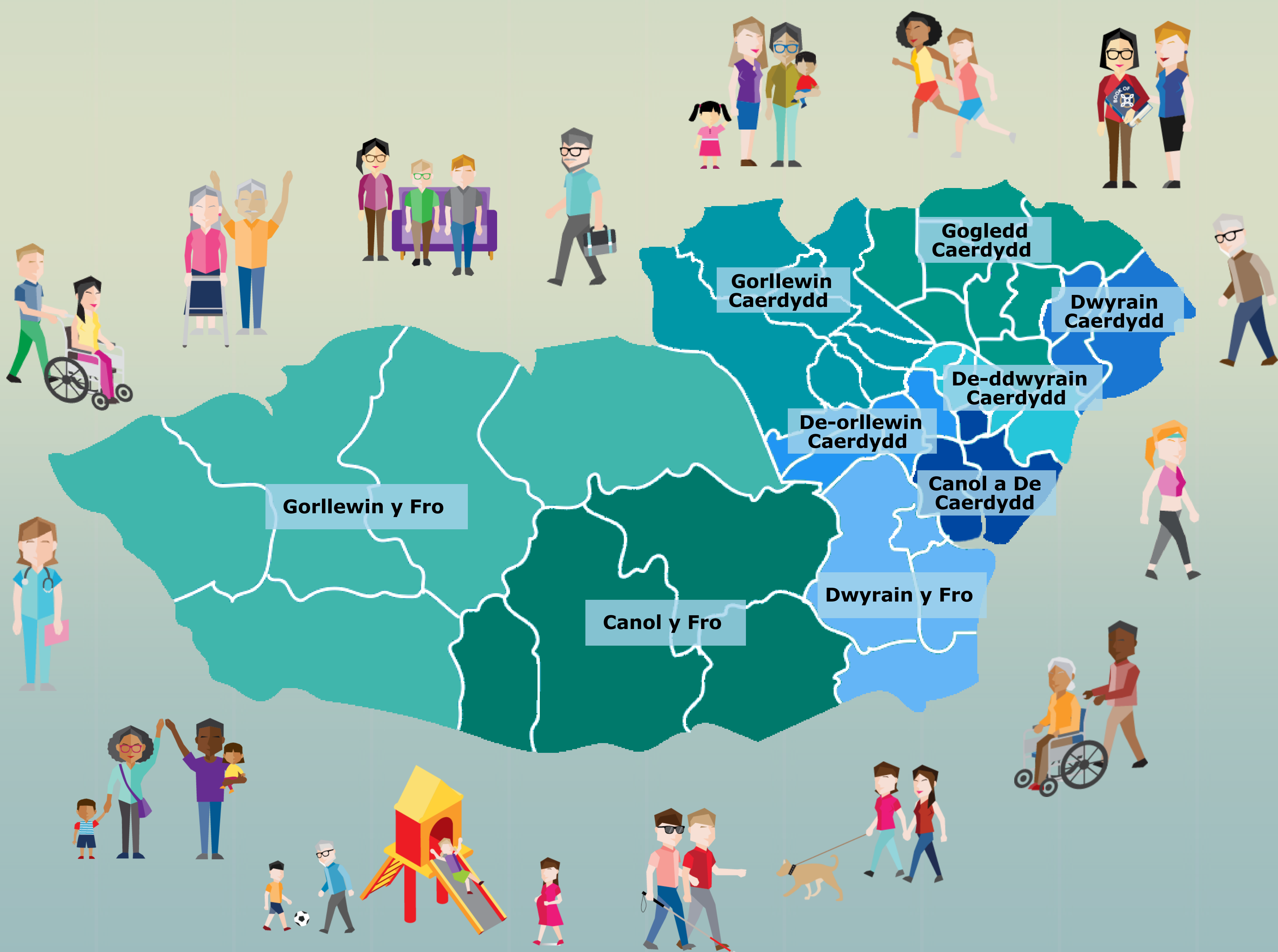


Cynllun Ardal Caerdydd a'r Fro ar gyfer Anghenion Gofal a Chymorth

Siapio Ein Llesiant yn y Dyfodol:
'Fi, Fy Nghartref, Fy Nghymuned'

2018-2023



Crynodeb Gweithredol

Deall yr Anghenion Gofal a Chymorth yn Ein Rhanbarth

Rhoddodd Deddf Gwasanaethau Cymdeithasol a Llesiant (Cymru) 2014 ddyletswydd ar awdurdodau lleol a Byrddau Iechyd Lleol i baratoi a chyhoeddi asesiad o anghenion gofal a chymorth y boblogaeth, gan gynnwys gofalwyr sydd angen cefnogaeth.

Ymunodd partneriaid o sectorau cyhoeddus a gwirfoddol Caerdydd a Bro Morgannwg dan faner 'Amser Siarad' i nodi'r prif anghenion gofal a chymorth, materion atal, ac asedau (megis pobl, adeiladau, sefydliadau neu wasanaethau sy'n cyfrannu at ehangu neu sicrhau llesiant) yn yr ardal.

Cynhaliwyd asesiad rhwng mis Chwefror 2016 a mis Ionawr 2017. Dros y cyfnod hwn, daethpwyd â gwybodaeth ynghyd o nifer o ffynonellau: arolygon cyhoeddus wedi'u teilwra ar gyfer y gynulleidfa; cyfweiliadau grŵp ffocws gyda phreswylwyr lleol; arolwg o weithwyr proffesiynol lleol a sefydliadau sy'n cynnig gofal neu gymorth, gan gynnwys y trydydd sector; data gwybodaeth a phoblogaeth; prif ddogfennau; a gwaith blaenorol.

Tanlinellodd yr Asesiad Anghenion Poblogaeth nifer o anghenion gofal a chymorth allweddol a oedd yn gorgyffwrdd ar gyfer poblogaeth Caerdydd a Bro Morgannwg. Roedd y rhain yn cynnwys:



Canfyddiad Allweddol 1 (CA1):

Cynyddu cyfranogiad dinasyddion yn y gwaith o siapio'r gwasanaethau ataliol ac ymatebol



Canfyddiad Allweddol 2 (CA2):

Hyrwyddo a gwella mynediad at wybodaeth a chyngor o ansawdd uchel sydd ar gael



Canfyddiad Allweddol 3 (CA3):

Cefnogi ymhellach y gwaith o ddatblygu cyfleoedd sy'n galluogi llesiant cymdeithasol ac economaidd



Canfyddiad Allweddol 4 (CA4):

Cryfhau cysylltiadau rhwng ysgolion, cyfleoedd galwedigaethol, prentisiaethau, addysg bellach a dysgu oedolion



Canfyddiad Allweddol 5 (CA5):

Cefnogi pobl i wneud dewisiadau bywyd mwy iach i leihau achosion o ymddygiad nad yw'n iach



Canfyddiad Allweddol 6 (CA6):

Gwella mynediad at ofal a chymorth iechyd meddwl lefel isel ac arbenigol



Canfyddiad Allweddol 7 (CA7):

Darparu tai ac amgylcheddau cymunedol sy'n briodol a diogel, i alluogi pobl i barhau i fyw'n annibynnol



Canfyddiad Allweddol 8 (CA8):

Gwella trafndiaeth gyhoeddus, i wella mynediad at wasanaethau, cyflogaeth a gweithgareddau cymdeithasol



Canfyddiad Allweddol 9 (CA9):

Datblygu gwasanaethau sy'n atal yr angen am ofal a chymorth mwy dwys



Canfyddiad Allweddol 10 (CA10):

Datblygu gwasanaethau i ymateb i anghenion gofal a chymorth nawr ac yn y dyfodol, gan gynnwys rhai'r gofalwyr



Canfyddiad Allweddol 11 (CA11):

Gwella cefnogaeth i bobl wrth iddynt bontio rhwng gwasanaethau



Canfyddiad Allweddol 12 (CA12):

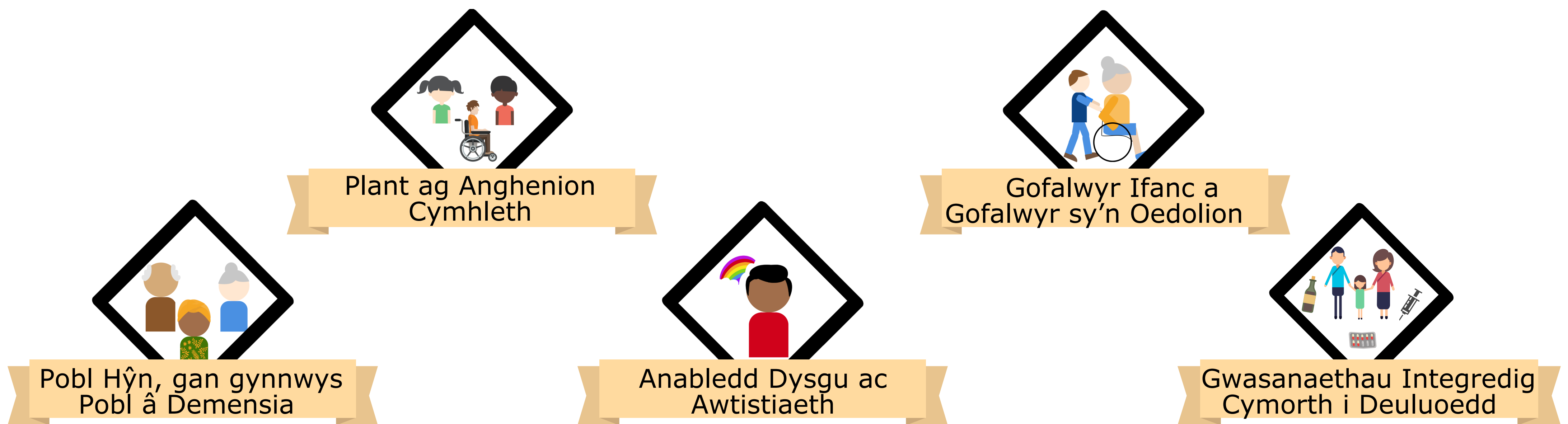
Gwella arferion gwaith sefydliadol, er mwyn sicrhau bod gwasanaethau yn helpu pobl i gyflawni'r canlyniadau maen nhw'n eu dymuno

Ymdrin â'r Anghenion Gofal a Chymorth a Nodwyd: Ein Blaenoriaethau Rhanbarthol

Mewn ymateb i ganfyddiadau'r Aseiad Anghenion Poblogaeth, cwblhawyd adolygiad parthed pob maes gweithredu a awgrymwyd yn yr adroddiad. Gwnaed yr adroddiad hwn yng ngoleuni gweithgaredd presennol neu a gynlluniwyd yn y Partneriaethau presennol neu ddulliau cyflawni sefydliadol er mwyn nodi lle mae'r gwaith hwn eisoes yn mynd rhagddo.

Mae dau adroddiad wedi eu paratoi yn sgil yr adolygiad hwn. Y cyntaf yw'r Cynllun Ardal hwn, sy'n nodi'r anghenion allweddol a nodwyd yn yr Aseiad Poblogaeth, ynghyd â'r meysydd blaenoriaeth ar gyfer gweithredu mewn ymateb i'r canfyddiadau. Yn ychwanegol, mae Cynllun Gweithredu Ardal hefyd wedi ei ddatblygu, sy'n rhoi'r manylion ynghylch sut caiff y blaenoriaethau hyn eu cyflawni. Mae'r ddau adroddiad hefyd yn nodi'r cyfraniadau at Amcanion Llesiant Caerdydd a Bro Morgannwg a Fframwaith Canlyniadau'r Gwasanaethau Cymdeithasol Cenedlaethol.


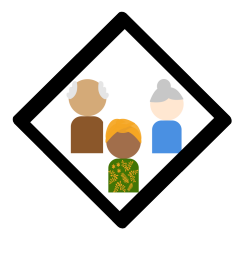
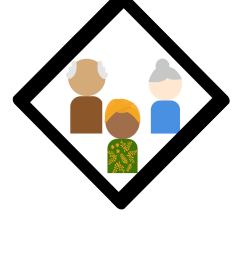
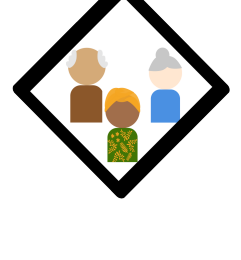

Bydd prif ffocws y ddau Gynllun ar gyfrifoldebau'r Bwrdd Partneriaeth Rhanbarthol dros integreiddio gwasanaethau yn ymwneud â:



Mae ein blaenoriaethau rhanbarthol ar gyfer gweithredu fel a ganlyn:

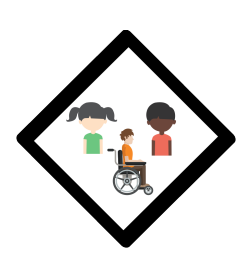

Pobl Hŷn, gan gynnwys Pobl â Demensia

Blaenoriaethau Partneriaeth Rhanbarthol

-  **OP1.1.** Gan adeiladu ar y gwasanaeth Pwynt Cyswllt Cyntaf a'r gwasanaeth Mynediad Pwynt Unigol, datblygu ymhellach wasanaethau digidol ynghyd â phwyntiau mynediad ffôn, ar-lein ac wyneb yn wyneb sy'n hawdd mynd atynt i weithwyr proffesiynol a'r cyhoedd yn y rhanbarth
-  **OP1.2.** Datblygu cymunedau cydnerth sydd â gwasanaethau lleol, seilwaith a rhwydweithiau cymunedol cryf i fodloni anghenion lleol lle y mae pobl hŷn yn byw
-  **OP1.3.** Datblygu a chynnig ystod o ddewisiadau llety yn y dyfodol i fodloni'r galw a galluogi pobl i aros yn eu cartrefi cyn hired ag y bo modd
-  **OP1.4.** Datblygu arferion asesu, diagnosis a chynllunio gofal gwell sy'n adeiladu ar ydweithio gwirioneddol gyda phobl hŷn a'u gofalwyr a'u teuluoedd, fel bod eu cynllun yn adlewyrchu'r hyn sydd yn bwysig iddynt ac yn cyflawni'r canlyniadau y maent yn eu deisyfu
-  **OP1.5.** Datblygu Caerdydd a Bro Morgannwg fel rhanbarth demensia gyfeillgar

Plant ag Anghenion Cymhleth

Blaenoriaethau Partneriaeth Rhanbarthol

-  **CYP1.1.** Gwella'r ddarpariaeth ar gyfer plant a phobl ifanc sydd ag Anghenion Dysgu Ychwanegol
-  **CYP1.2.** Gwella'r ddarpariaeth integredig ar gyfer plant ag anghenion cymhleth, gan gynnwys pontio rhwng gwasanaethau plant ac oedolion

Ymdrin â'r Anghenion Gofal a Chymorth a Nodwyd: Ein Blaenoriaethau Rhanbarthol

Plant a Phobl ifanc

Blaenoriaethau Eraill y Bartneriaeth



CYP2.1. Cynyddu rôl plant a phobl ifanc wrth wneud penderfyniadau a darparu gwasanaethau



CYP2.2. Gwella canlyniadau addysgol



CYP2.3. Cynyddu nifer yr achosion llwyddiannus o blant a phobl ifanc yn pontio'n llwyddiannus i fyfwrdd, addysg neu hyfforddiant



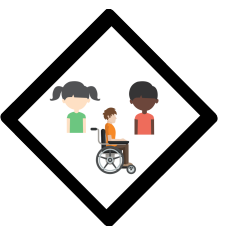
CYP2.4. Gwella mynediad at wasanaethau priodol ar gyfer plant sy'n derbyn gofal a phlant sydd mewn angen, gan gydnabod cyfraddau uwch o broblemau emosiynol ac iechyd meddwl



CYP2.5. Rhoi mwy o gefnogaeth i blant a phobl ifanc yr effeithiwyd arnynt yn uniongyrchol neu'n anuniongyrchol gan ddirywiad perthynas rhieni a thrais domestig



CYP2.6. Atal camfanteisio'n rhywiol ar blant



CYP2.7. Galluogi plant a phobl ifanc i fod yn hapus ac yn iach



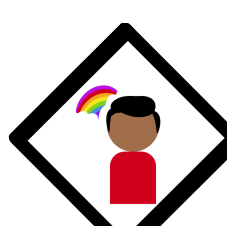
CYP2.8. Datblygu sgiliau Cymraeg plant a chreu siaradwyr Cymraeg newydd, i gefnogi gweledigaeth Llywodraeth Cymru o gael miliwn o siaradwyr Cymraeg erbyn 2050

Anabledd Dysgu ac Awtistiaeth

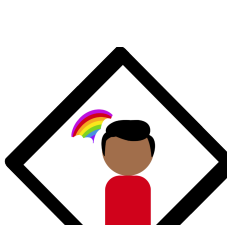
Blaenoriaethau Partneriaeth Rhanbarthol



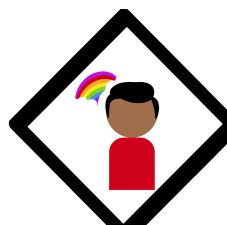
LDA1.1. Cefnogi pobl ag anableddau dysgu i fod mor annibynnol â phosib



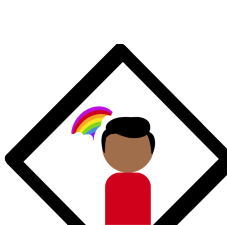
LDA1.2. Cefnogi pobl ag anableddau dysgu i chwarae rhan actif mewn cymdeithas ac ymgysylltu â gweithgareddau dydd ystyrlon a chyflogaeth neu wirfoddoli



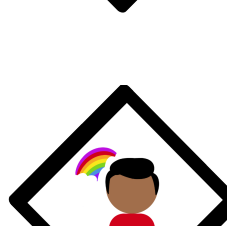
LDA1.3. Gwerthfawrogi pobl ag anableddau a'u cynnwys, a'u cefnogi i gael llais, a'u bod yn gallu arfer dewis ac arfer rheolaeth ar eu bywydau



LDA1.4. Galluogi pobl ag anableddau i aros yn iach a theimlo'n ddiogel



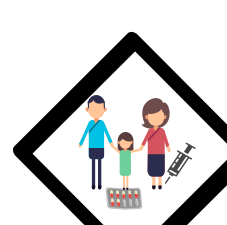
LDA1.5. Cefnogi pobl ag anableddau dysgu i fod yn ddysgwyr gydol oes



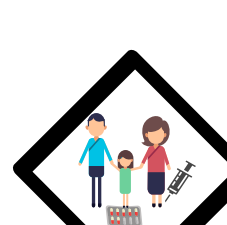
LDA1.6. Datblygu Gwasanaeth Awtistiaeth Integredig newydd lle y bydd pob asiantaeth sy'n gweithio mewn dulliau integredig, amlddisgyblaethol yn darparu gwasanaethau priodol i blant, pobl ifanc ac oedolion sydd ag anhwylder sbectrwam awtistiaeth, gan fynd i'r afael â'u hanghenion emosiynol a rhyngweithio cymdeithasol, a'u hanghenion yn ymwneud ag addysg, iechyd a chyflogaeth

Gwasanaethau Integredig Cymorth i Deuluoedd

Blaenoriaethau Partneriaeth Rhanbarthol



IFSS1.1. Parhau i ddarparu ymyrraeth ddwys gyda theuluoedd wedi'u hatgyfeirio gan Wasanaethau Plant lle y ceir pryderon difrifol o ran diogelwch plant yn sgil camddefnyddio sylweddau gan riant/gofalwr, cam-drin domestig neu broblemau iechyd meddwl

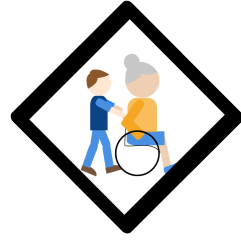
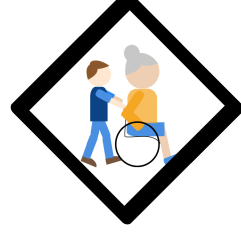
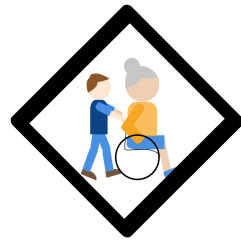
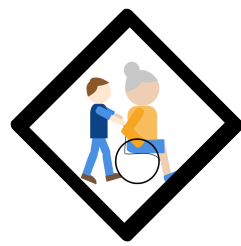
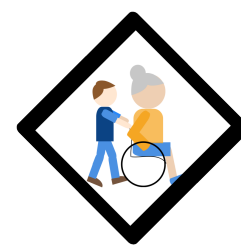
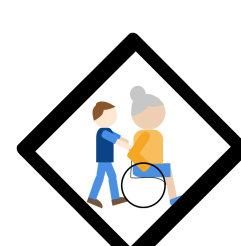


IFSS1.2. Archwilio ymestyn y model Gwasanaeth Cymorth i Deuluoedd Integredig i gynnwys anghenion eraill rhieni (e.e. anabledd dysgu) ac ystyried sut y gall helpu i fynd i'r afael â phrofiadau plentynod andwyol

Ymdrin â'r Anghenion Gofal a Chymorth a Nodwyd: Ein Blaenoriaethau Rhanbarthol


Gofalwyr Ifanc a Gofalwyr sy'n Oedolion

Blaenoriaethau Partneriaeth Rhanbarthol

-  **AYC1.1.** Nodi a rhoi model ymgysylltu ar waith wedi'i seilio ar arfer da
-  **AYC1.2.** Gwella cymorth corfforol ac emosiynol i ofalwyr ifanc, gan gynnwys seibiant argyfwng a seibiant a gynllunnir ymlaen llaw a lleihau'r perygl o brofiadau plentyndod niweidiol
-  **AYC1.3.** Gwella cymorth corfforol ac emosiynol i ofalwyr sy'n oedolion, gan gynnwys gofal ysbeidiol brys ac wedi ei gynllunio
-  **AYC1.4.** Cael gofalwyr, gan gynnwys gofalwyr ifanc, i gymryd rhan yng nghynlluniau derbyn a rhyddhau cleifion o'r ysbyty os yw'r person sydd dan ei ofal yn yr ysbyty
-  **AYC1.5.** Cynnig gwybodaeth sy'n hawdd cael gafael arno i ofalwyr a pherthnasau mewn ystod o fformatau ac ieithoedd trwy bwyntiau gwybodaeth sy'n bodoli eisoes, megis gofal cynradd a llyfrgelloedd
-  **AYC1.6.** Cynyddu ymwybyddiaeth o ofalu a gofalwyr ymhlith y cyhoedd a gweithwyr iechyd a gofal cymdeithasol proffesiynol, (e.e. mabwysiadu ymagwedd debyg i Sicrhau bod Pob Cyswllt yn Cyfrif), er mwyn sicrhau y caiff gofalwyr eu nodi cyn gynted ag y bo modd a bod pawb sy'n rhan yn ymwybodol o'u hawliau fel gofalwyr

Iechyd ac Anableddau Corfforol

Blaenoriaethau Eraill y Bartneriaeth

-  **HPD1.1.** Hyrwyddo ymddygiad iach a gwella a diogelu iechyd a llesiant preswylwyr Caerdydd a Bro Morgannwg



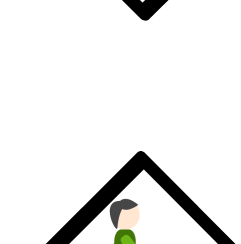
Iechyd Meddwl a Nam Gwybyddol Oedolion

Blaenoriaethau Eraill y Bartneriaeth

-  **AMHCI1.1.** Cyflawni Cynllun 'Law yn Llaw at Iechyd Meddwl' Caerdydd a Bro Morgannwg

Nam Synhwyraidd a Cholli Cynneddf y Synhwyrau

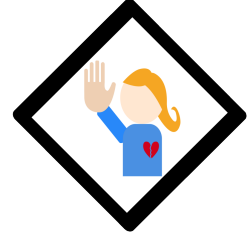
Blaenoriaethau Eraill y Bartneriaeth

-  **SLI1.1.** Darparu Cynllun Gofal Llygad Caerdydd a Bro Morgannwg ar y cyd â Gofal Sylfaenol, Gofal Eilaidd, Bwrdd Iechyd Prifysgol Caerdydd a'r Fro a Llywodraeth Cymru
-  **SLI1.2.** Datblygu a rhoi cynllun gweithredu ar waith ar draws y Bwrdd Iechyd i gyrraedd Safonau Cymru Gyfan ar gyfer Cyfathrebu a Gwybodaeth Hygyrch i Bobl yn dioddef o Nam ar y Synhwyrau, er mwyn gwella darpariaeth ar draws Gofal Sylfaenol, Gofal Eilaidd a Gofal Brys a Gofal Heb ei Drefnu
-  **SLI1.3.** Ystyried sefydlu dull darparu partneriaeth i ateb anghenion lletach pobl â nam ac amhariad ar y synhwyrau

Ymdrin â'r Anghenion Gofal a Chymorth a Nodwyd: Ein Blaenoriaethau Rhanbarthol

Trais yn Erbyn Menywod, Cam-drin Domestig a Thrais Rhywiol

Blaenoriaethau Eraill y Bartneriaeth



VAWDASV1.1. Cyflawni Strategaeth Trais yn Erbyn Menywod, Cam-drin Domestig a Thrais Rhywiol Caerdydd a Bro Morgannwg (*yn cael ei ddatblygu*)

Ceiswyr Lloches a Ffoaduriaid

Blaenoriaethau Eraill y Bartneriaeth



ASR1.1. Cyflawni Cynllun Cydlynid Cymunedol Caerdydd a Bro Morgannwg 2017/2020 (*yn cael ei ddatblygu*)

Troseddwyr

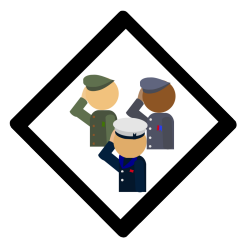
Blaenoriaethau Eraill y Bartneriaeth



O1.1. Sicrhau fod y system cyfiawnder troseddol yn gweithio'n effeithiol ac effeithlon, yn ateb anghenion dioddefwyr a herio troseddwyr

Cyn-filwyr

Blaenoriaethau Eraill y Bartneriaeth



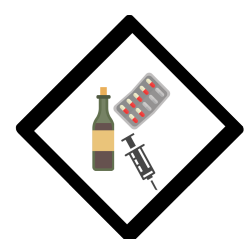
V1.1. Cyflwyno Cynllun Gweithredu Cymunedol Lluoedd Arfog Caerdydd a Bro Morgannwg

Camddefnyddio Sylweddau

Blaenoriaethau Eraill y Bartneriaeth



SM1.1. Cyflwyno Strategaeth Gomisiynu Camddefnyddio Sylweddau a Llesiant Caerdydd a Bro Morgannwg 2016/2020 gyda ffocws ar atal, addysg, triniaeth, cymorth ac adferiad cynaliadwy tymor hir



SM1.2. Cynyddu diogelwch ein cymunedau drwy gyflawni ymatebion amlasiantaeth mewn lleoliadau lle mae offer chwistrellu ac offer arall yn ymwneud â chyffuriau yn aml wedi eu gadael

**Gallwch weld y Cynllun Ardal a'r Cynllun Gweithredu Ardal llawn ar wefan lechyd
a Gofal Cymdeithasol Integredig Caerdydd a Bro Morgannwg:**

<http://www.cvihsc.co.uk/cy/amdanon-ni/yr-hyn-a-wnawn-ni/cynllun-ardal-caerdydd-a-bro-morgannwg/>