



Cardiff & Vale of Glamorgan
**INTEGRATED HEALTH
& SOCIAL CARE PARTNERSHIP**

**PARTNERIAETH IECHYD
& GOFAL CYMDEITHASOL INTEGREDIG**
Caerdydd & Bro Morgannwg

Partneriaeth Gofal Cymdeithasol ac Iechyd Integredig Caerdydd a Bro Morgannwg

Adroddiad Blynyddol 2020 – 2021



Cyflwynir yr Adroddiad Blynyddol hwn i Pauline Young, ein Cynrychiolwr Gofalwyr ac Aelod Annibynnol o Hydref 2019 i Awst 2021. Roedd Pauline yn eiriolwr pwerus ar ran gofalwyr ar draws Cymru, a gwnaeth gyfraniad pwysig at y ffordd rydym yn llunio ac yn datblygu gwasanaethau. Yn gynrychiolwr angerddol dros ddinasyddion yng Nghaerdydd a Bro Morgannwg, mae'r Adroddiad hwn er cof am Pauline.

Cynnwys

Rhagair	4
Rhan 1: Y Bwrdd Partneriaeth Rhanbarthol	5
<i>Ein gweledigaeth</i>	5
<i>Cyllid a Chymorth</i>	6
<i>Llywodraethu</i>	6
<i>Ymateb gweithredol COVID-19</i>	7
<i>Arian ychwanegol i gefnogi agweddau allweddol ar ymateb y pandemig</i>	7
<i>Grant Bach Grwpiau Risg Uchel a Grwpiau Gwirfoddol COVID-19</i>	8
<i>Asesiad Anghenion Cyflym y Boblogaeth</i>	10
<i>Dysgu a Gwaddol COVID-19</i>	10
Rhan 2: Cyflawni ein cynllun ardal	12
<i>Crynodeb o'r cynnydd yn 2020-21</i>	12
<i>Plant a phobl ifanc</i>	12
<i>Uchafbwyntiau'r prosiect</i>	12
<i>Gwasanaethau anableddau dysgu</i>	13
<i>Awtistiaeth</i>	14
<i>Pobl hŷn a'r rheiny â dementia</i>	15
<i>Gofal Dementia</i>	15
<i>Cymunedau sy'n Deall Dementia</i>	15
<i>Tîm Dysgu a Datblygu Dementia</i>	15
<i>Gweithio mewn partneriaeth i gefnogi'r rhai sy'n byw gyda dementia</i>	15
<i>Gofalwyr</i>	16
<i>Prosiect 'Amser i Mi' Gofalwyr Ifanc</i>	16
<i>Porth Gofalwyr Caerdydd a'r Fro</i>	17
<i>Yn ystod 2021-21</i>	17
<i>Cymorth anuniongyrchol i ofalwyr</i>	17

Cynnwys

<i>Cynlluniau Diogelu ar gyfer y Gaeaf</i>	18
Rhan 3: Cyfathrebu, Ymgysylltu, Gwerth Cymdeithasol a'r Trydydd Sector	19
<i>Cyfathrebu</i>	19
<i>Ymgysylltu</i>	19
<i>Gwerth cymdeithasol</i>	20
<i>Trydydd sector</i>	22
<i>Galluogwyr strategol</i>	22
<i>Cyd-gomisiynu</i>	22
<i>Bwrdd Comisiynu Rhanbarthol</i>	22
<i>Strategaeth Comisiynu ar y Cyd ar gyfer Oedolion ag Anableddau Dysgu</i>	23
<i>Digidol a gwybodaeth</i>	23
<i>Grŵp Gwybodaeth Rhanbarthol</i>	23
<i>Rhannu gwybodaeth</i>	23
<i>Fframwaith Canlyniadau Rhanbarthol</i>	24
<i>System Wybodaeth Gofal Cymunedol Cymru</i>	25
<i>Atebion digidol ar gyfer annibyniaeth</i>	25
<i>Prosiectau cyfalaf</i>	26
<i>Buddsoddi mewn amgylcheddau sy'n deall dementia</i>	26
Rhan 4: Y Flwyddyn i Ddod 2021-22	27
<i>Dangos canlyniadau - ein Fframwaith Canlyniadau Rhanbarthol</i>	28
<i>Ymwreiddio ein strwythur llywodraethu newydd</i>	29
<i>Datblygu ein cynlluniau cymunedol Gartref (@home)</i>	29
<i>Datblygu modelau cymorth integredig ar gyfer plant a phobl ifanc</i>	30
<i>Plant gydag anghenion iechyd ac anableddau cymhleth</i>	30
<i>Anghenion lles emosiynol</i>	30
<i>Galluogwyr strategol</i>	31
<i>Adnewyddu ein hunaniaeth</i>	31
<i>Ymgysylltu</i>	31
<i>Cynllunio ar gyfer y dyfodol</i>	32

Paratowyd yr adroddiad hwn i fodloni'r gofynion a nodwyd gan Lywodraeth Cymru yn Neddf Gwasanaethau Cymdeithasol a Llesiant (Cymru) 2014. Mehefin 2021.

Rhagair

Anrhydedd o'r mwyaf i mi yw cyflwyno Adroddiad Blynyddol Partneriaeth Ranbarthol Caerdydd a'r Fro ar gyfer 2020-21, fy mlwyddyn olaf yn Gadeirydd. Eleni gwelwyd effaith ddigynsail pandemig COVID-19 a'i effaith ar fywydau pob un ohonom.

Mae'r bygythiad byd-eang i'n hiechyd cyhoeddus, ynghyd â'r effaith ar rai o'r bobl fwyaf agored i niwed yn ein poblogaeth ac mae'r angen i ddarparu a derbyn gwasanaethau mewn ffyrdd newydd a gwahanol iawn wedi achosi heriau sylweddol i bob un ohonom.

Mae'r angen i weithio mewn partneriaeth yn ein cymunedau lleol yn ogystal ag ar lefel ranbarthol a hyd yn oed cymdeithasol yn fwy nag erioed. Mae ein hymateb fel partneriaeth wedi bod yn ddim llai nag anhygoel ac mae wedi rhoi'r hyder ac ymroddiad i ni barhau i gyflawni hyd yn oed mwy drwy gydweithio.

Er ein bod yn parhau i ymateb i her barhaus COVID-19 mae hefyd yn bwysig myfyrio ar y ffordd y mae ein Bwrdd Partneriaeth Rhanbarthol wedi cefnogi'r ymateb i'r pandemig yng Nghaerdydd a Bro Morgannwg.

Gyda'n gilydd, rydym yn gweithio i sicrhau y gall pobl fyw y bywyd gorau posib yn eu cartrefi a'u cymunedau. Mae'r adroddiad hwn yn edrych ar y ffyrdd yr ydym wedi parhau i weithio tuag at y nod hon, ynghyd â'r gwersi y gallwn ddysgu a'u defnyddio yn ein gwaith yn y dyfodol.

Fel Cadeirydd ymadawol y Bwrdd Partneriaeth Rhanbarthol, mae'n bleser gennyf groesawu'r Cyngorydd Ben Gray, yr Aelod Cabinet dros Ofal Cymdeithasol a lechyd yng Nghyngor Bro Morgannwg i'r swydd. Cewch ymdeimlad o'n gweledigaeth a rennir ar gyfer cam nesaf y BPRh o'i ragolwg o'r flwyddyn i ddod.

Hoffwn achub ar y cyfle hwn i ddiolch i'm holl gydweithwyr yn y Bwrdd Partneriaeth am eu help a'u cefnogaeth dros y flwyddyn hon. Gyda'n gilydd, rwy'n gwybod ein bod mewn sefyllfa dda i barhau a'n cenhadaeth ar gyfer y bartneriaeth a chydweithio ledled ein rhanbarth.



Y Cyngorydd Susan Elsmore

Cadeirydd y Bwrdd Partneriaeth Rhanbarthol ac Aelod Cabinet Cyngor Caerdydd dros Ofal Cymdeithasol, lechyd a Lles.

Rhan 1: Y Bwrdd Partneriaeth Rhanbarthol

Bwrdd Partneriaeth Rhanbarthol (BPRh) yw Partneriaeth Iechyd a Gofal Cymdeithasol Integredig Caerdydd a Bro Morgannwg a sefydlwyd yn 2016.

Rydym yn glymblaid strategol o sefydliadau cyhoeddus, nid er elw a sefydliadau annibynnol. Ein diben yw galluogi trawsnewid ac integreiddio wasanaethau yn y gymuned.

Mae ein BPRh yn cynnwys cynrychiolwyr o'r bwrdd iechyd, awdurdodau lleol, partneriaid trydydd sector a phartneriaid annibynnol - sy'n cyflawni'r gwaith hanfodol o gynrychioli gofalwyr, a phobl ag anghenion gofal a chymorth.

Rydym yn gweithio'n effeithiol gyda'n gilydd i gwrdd ag anghenion gofal a chymorth pobl yn yr ardal.

[Gweld sefydliadau partner y BPRh.](#)

Ein Gweledigaeth

Gyda'n gilydd, rydym wedi diffinio ystod o flaenoriaethau a rennir ar sail hynny, drwy gydweithio, ein nod yw sicrhau gwelliannau sylweddol i unigolion a'u cymunedau.

Mae'r wyth canlyniad penodol wedi'u hamlygu yn ein Fframwaith Canlyniadau Rhanbarthol.

Gyda'u gilydd, mae'r canlyniadau yn ategu ein gweledigaeth gyffredinol ar gyfer Caerdydd a Bro Morgannwg.

Pobl yn byw'r bywyd gorau posib yn eu cartrefi a'u cymunedau



Fframwaith Canlyniadau Rhanbarthol BPRh Caerdydd a'r Fro

Rhan 1: Parhad

Cyllid a Chymorth

Roedd ein Bwrdd Partneriaeth Rhanbarthol yn gyfrifoldeb am ffrydoedd cyllido Llywodraeth Cymru sylweddol yn 2020-21.

Mae golwg cyffredinol ar statws cyllid a chymorth Bwrdd Partneriaeth Rhanbarthol Caerdydd a'r Fro i'w weld [yma](#), gan gynnwys:

- [Blaenoriaethau cynllun ardal Caerdydd a'r Fro fesul prosiect RPB a ariennir 2020 – 2021](#)
- [Cyllideb a gwariant RPB Caerdydd a'r Fro 2020-2021](#)

Llywodraethu

Drwy gydol y flwyddyn bu'r BPRh yn parhau i ddatblygu trefniadau ei raglen llywodraethu er mwyn sicrhau ein bod mewn sefyllfa i sbarduno newid ledled y rhanbarth a dylanwadu'n effeithiol ar lefel genedlaethol.

Bydd cyflwyno tair partneriaeth cyflawni rhaglen newydd sy'n adrodd i'r BPRh yn ein galluogi i roi ffocws penodol ar wella canlyniadau i bobl ar wahanol gyfnodau yn eu bywyd: Dechrau'n Dda, Byw'n Dda a Heneiddio'n Dda.

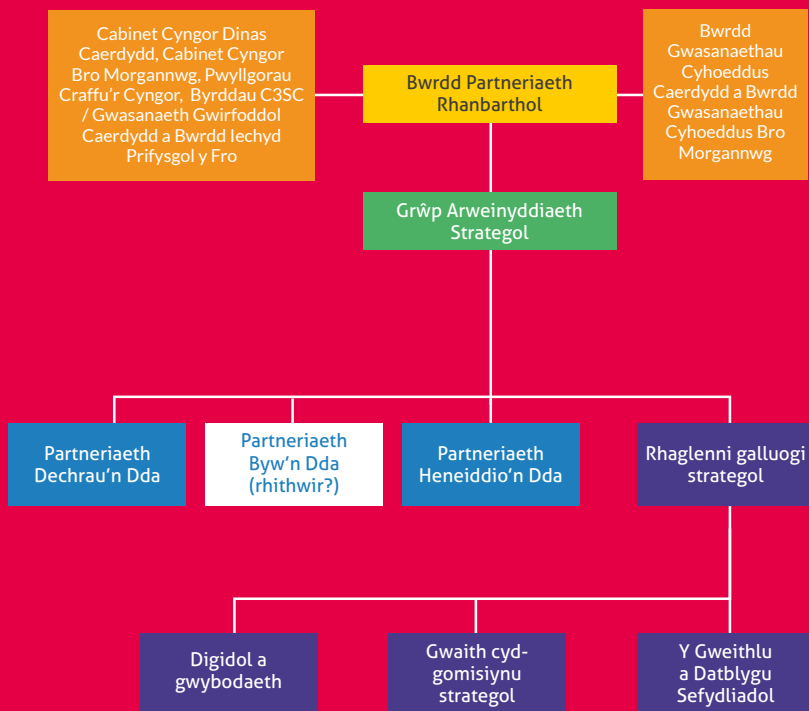
Crynodeb o drefniadau llywodraethu newydd y BPRh

Cyfeiriad strategol fel partneriaeth a dehongliad o bolisi cenedlaethol. Mae'r Bwrdd yn cyflawni ei waith drwy'r strwythurau isod.

Creu amodau i fyrddau rhaglen gyflawni. Dehongli a gweithredu Cyfeiriad y BPRh. Sicrhau bod strategaethau a chynlluniau cyflawni'r Grŵp Partneriaeth wedi'u cydweddu ac yn gyson

Grwpiau cyflawni rhaglen
Mae'r rhain yn canolbwyntio ar gynllunio a chyflawni blaenoriaethau y cytunwyd arnynt

Galluogwyr strategol
Rhaglenni partneriaeth rhanbarthol i ategu darpariaeth integredig yw'r rhain



Rhan 1: Parhad

Ymateb gweithredol i COVID-19

Yng nghyfnodau cychwynnol y pandemig roedd ein gwaith yn canolbwyntio ar gefnogi gwasanaethau rheng flaen ledled y rhanbarth.

Pan fo angen, rhoddwyd y gorau i gyflawni prosiectau tymor hwy fel y gellid canolbwyntio adnoddau o'r newydd ar gefnogi gwasanaethau gweithredol.

Roedd llawer o brosiectau'r BPRh yn rhan bwysig o'r ymateb i COVID-19. Yn benodol, [cymorth integredig Ewch â Fi Adref](#) oedd yn gwella siwrnai y claf o ofal clinigol, drwy adsefydlu i fyw'n annibynnol.

Cyllid ychwanegol i gefnogi agweddau allweddol ar yr ymateb i'r pandemig

Yn ogystal, defnyddiodd y Bwrdd:

£1.251m o gyllid Lywodraeth Cymru i gefnogi cynllunio ar gyfer rhyddhau cleifion o'r ysbyty.

£140k o gyllid cyfalaf a refeniw i gefnogi 35 o sefydliadau'r trydydd sector i helpu grwpiau sy'n agored i niwed. Mae adroddiad sy'n amlinellu'r ffyrdd y mae'r cyllid hwn yn sicrhau newid gwirioneddol i ddinasyddion ar gael [yma](#).

£11.4k o gyllid refeniw i gefnogi'r gwaith o ddarparu gwasanaethau trydydd sector i bobl ag anabledau dysgu. Hwyluswyd y gronfa hon gan C3SC a thri cheisiad llwyddiannus i leihau teimlo'n ynysig ac yn unig i'r grŵp hwn o ddinasyddion sy'n agored i niwed.

Cynllun grant cyfalaf gwerth £130k i gefnogi 71 o gartrefi gofal ledled y rhanbarth i leihau effaith teimlo'n ynysig yn gymdeithasol i'w preswylwyr.

Roedd hyn yn cynnwys cefnogi'r gwaith o osod podiau ymwelwyr yng ngerddi cartrefi gofal, addasiadau ffisegol i alluogi perthnasau i ymweld â'u hanwyliaid wrth eu cadw'n diogel, ac offer i wella'r ddarpariaeth adloniant i breswylwyr.



Yn y llun mae Parkside House, Penarth

Mae'r pod ymwelwyr yn galluogi pobl i ymweld â phreswylwyr cartrefi gofal.

Ewch ar daith rithwir o amgylch y pod ymwelwyr yn [Brightside Manor - Cartref Gofal Dementia yng Nghaerdydd](#).



Rhan 1: Parhad

Grant Bach Grwpiau Risg Uchel a Grwpiau Gwirfoddol COVID-19

Cyflwynwyd y cynllun grant hwn i gydnabod rôl hanfodol y trydydd sector o ran darparu gwasanaethau yn ystod COVID-19 ac fe'i rheolwyd gan GVS.

Roedd y gronfa hon ar gyfer sefydliadau oedd wedi newid y ffordd yr oeddent yn darparu gwasanaethau i ddiwallu anghenion cynyddol neu newidiol yn ystod argyfwng COVID-19. Y disgwyl oedd y byddai'r gwasanaethau hyn yn adeiladu ar arferion da ac yn mynd i'r afael ag effaith y bylchau yn y ddarpariaeth i bobl sy'n byw yng Nghaerdydd a Bro Morgannwg.

Defnyddiwyd yr arian hwn yn benodol i wella lles meddyliol a mynd i'r afael ag unigrwydd i'r rhai mwyaf agored i niwed yn ein cymunedau.

Gwnaeth cyfanswm o 53 o sefydliadau'r trydydd sector gais am gyfanswm o £229,466, a ddangosodd yr angen am grant bach o'r math hwn. Dyfarnwyd grantiau i 24 o sefydliadau

ar gyfer gwasanaethau megis danfon prydu poeth, pecynnau lles i ofalwyr ifanc, dosbarthiadau canu ar-lein, swyddogion cynhwysiant digidol, llechi ac iPads fel y gallai pobl oedd yn teimlo'n ynysig gael gafaél ar wasanaethau ar-lein a grwpiau cymdeithasol, mân waith yn y cartref a llawer mwy.

"Bu'r BPRh yn gweithio gyda'r sector gwirfoddol i ymateb i'r heriau digynsail a wynebwyd gan

bobl a chymunedau yn ystod pandemig COVID-19. Gwnaethom drawsnewid ein gwasanaethau i sicrhau bod pobl yn cael bwyd a meddyginiaethau hanfodol wrth warchod ac ynysu. Rydym cysylltu â phobl a oedd yn unig ac wedi sicrhau y gallai pobl ddod o hyd i'r gwasanaethau yr oedd eu hangen arnynt.

Roedd y sector gwirfoddol eisoes wedi'i gydblethu yn y cymunedau ac roedd mewn sefyllfa dda i roi'r cymorth yr oedd ei angen ar bobl. Y tu hwnt i'r pandemig mae'n rhaid i'r sector gwirfoddol chwarae rhan allweddol o ran sicrhau bod pobl yn gwella ac yn cynnal eu hiechyd a'u lles er mwyn byw bywyd llawn a boddhaus. Mae'r BPRh yn un o'r cyfryngau a fydd yn ein galluogi i sicrhau bod pobl yn byw bywyd yn seiliedig ar yr hyn sydd bwysicaf iddynt."

Sheila Hendrickson-Brown

*Cynrychiolydd y Trydydd Sector
Cyngor Trydydd Sector Caerdydd (C3SC)*



Rhan 1: Parhad

Pa mor werthfawr oedd y gwasanaethau a ariannwyd:

"Pan ddechreuodd y dosbarthiadau dawns ar-lein roeddwn i'n ar ben fy nigon. Roedd hwn yn gyfle gwych i aildechrau ein hymarferion, ymestyn ein hymennydd a chael hwyl. Rwy'n edrych ymlaen at ein dosbarthiadau ac maen nhw'n hwb mawr i'r enaid mewn cyfnod mor anodd."

"Cyn COVID-19 roedd fy mam a fi i yn mynd i sesiynau canu wythnosol hwyliog. Ers COVID-19 rydym wedi bod yn canu ar Zoom. Mae'r sesiynau hyn yn golygu y gallaf ddal i ganu gyda mam. Dyma'r unig gyswllt wyneb yn wyneb sy'n agored i ni ar hyn o bryd ac felly maent hyd yn oed yn fwy arbennig."

"Rydym yn cynnal cwisiau a chystadlaethau ffotograffau wythnosol gydag aelodau – gan ddefnyddio eu tabledi ar WhatsApp! Maen nhw hefyd wedi cael cymorth i lawrlwytho'r app ar eu ffonau i gymryd rhan. Mae gennym 45 o gyfranogwyr yn rheolaidd."

"Fel un o'r bobl hyn hyn, mae arnaf ddyled enfawr i chi i gyd am bopeth rydych chi'n parhau i'w wneud i roi'r wybodaeth ddiweddaraf i ni, yn ddi-ddan ac yn hwyliog. I mi, y chi i gyd yw'r "llwyaidd o siwgr sy'n helpu i lynci'r feddyginiaeth". Dyma fy e-bost cyntaf i mi ei anfon o'm iPad a gefais yn ddiweddar. Mae dod yn gyfarwydd ag ef wedi bod yn eithaf heriol. Gyda chariad a dymuniadau gorau i bob un ohonoch."



Rhan 1: Parhad

Asesiad Anghenion Cyflym y Boblogaeth

Ar lefel fwy strategol, cyflawnodd y BPRh Asesiad Cyflym o Anghenion y Boblogaeth. Wedi'i gyhoeddi ym mis Hydref 2020, mae'r [adroddiad hwn](#) yn darparu ystod o ddata ansoddol ar anghenion sy'n deillio o COVID-19. Yn benodol, eglurder ynghylch y themâu a'r heriau sy'n dod i'r amlwg a wynebir gan y grwpiau yr effeithiwyd arnynt fwyaf. Bydd y data hwn yn chwarae rhan allweddol yn y gwaith o lywio cynlluniau cydgysylltiedig ar gyfer y dyfodol.

Dysgu a Gwaddol COVID-19

Ymgwymerodd Hyb Cydgysylltu Ymchwil, Arloesi a Gwella(RIIC) y BPRh hefyd â gwerthuso sut roedd

partneriaid yn gweithio gyda'i gilydd yn ystod COVID-19 a nodi ffyrdd newydd o weithio i oresgyn heriau'r cyfnod clo.

Cafodd y meddylfryd newydd hwn effaith gadarnhaol ar ddefnyddwyr gwasanaeth a'r bobl sy'n darparu'r gwasanaethau. Bydd y gwersi a ddysgwyd o'r gweithgareddau hyn - a oedd yn canolbwyntio'n gadarn ar barhau i roi cymorth i bobl sy'n agored i niwed, drwy feddwl yn gydgysylltiedig ar draws sefydliadau - yn cael eu datblygu yn y dyfodol.

Darllenwch yr adroddiad llawn yn [Gymraeg](#) neu [Saesneg](#).

Cliciwch y ddolen i weld y sioe sleidiau



Adroddiad 'Dysgu a Gwaddol - Sut yr ysbrydolodd COVID-19 waith partneriaeth mwy effeithiol' - Crynodeb Gweledol



**PARTNERIAETH IECHYD
& GOFAL CYMDEITHASOL INTEGREDIG**
Caerdydd & Bro Morgannwg
Grŵp Cydlynu Ymchwil, Arloesi a Gwella Caerdydd a'r Fro

Rhan 1: Parhad

Mae'r BPRh wedi ystyried yn ofalus yr argymhellion a nodir yn [adroddiad KMPG ar y defnydd o gyllidebau cyfun sy'n ymwneud â llety cartref gofal i bobl 65 oed a hyn](#).

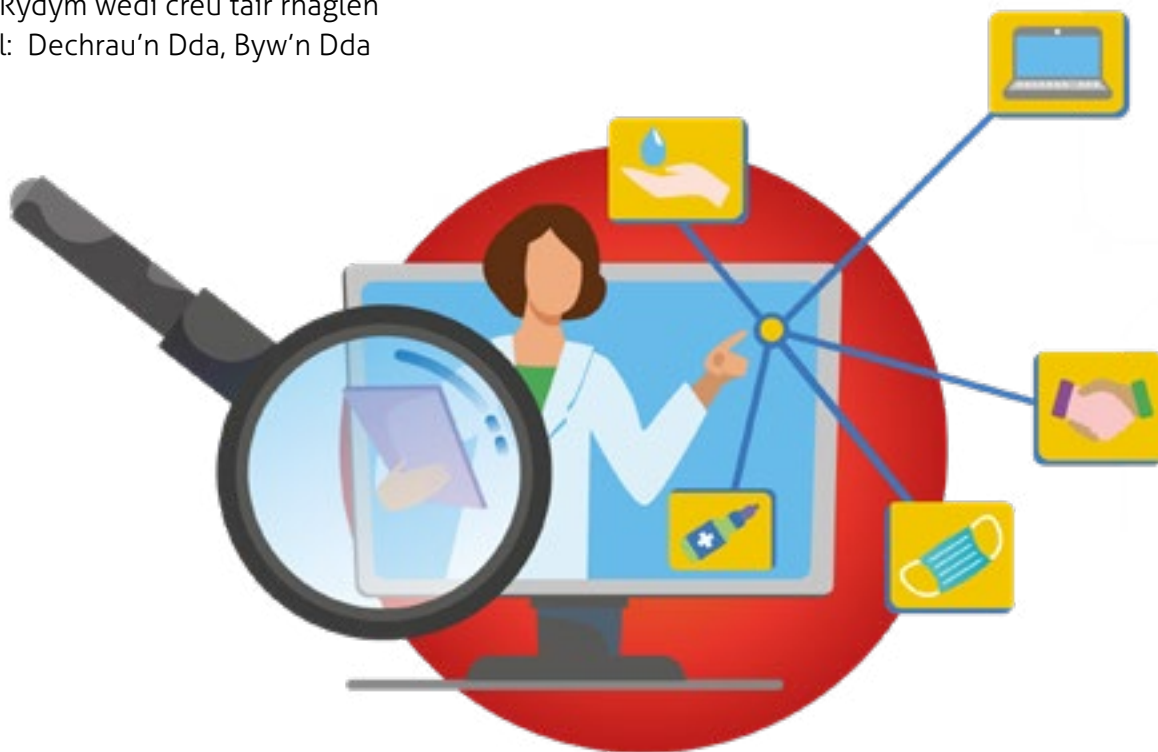
Mae rhwystrau sylweddol i gyfuno cyllidebau sy'n ymwneud â chartrefi gofal, yn enwedig y gofyniad i godi tâl am ofal cymdeithasol tra bod rhaid i ofal iechyd fod am ddim yn y man y'i darperir. Rydym wedi gwneud cynnydd sylweddol o ran alinio prosesau comisiynu i symud tuag at ddarpariaeth ddi-dor i bobl sy'n byw yng Nghaerdydd a Bro Morgannwg. Bwriadwn ddefnyddio cyllidebau cyfun lle nodwn ei fod yn briodol i gyflawni'r nod hwn a lle mae fframweithiau cyfreithiol yn caniatáu i ni wneud hynny.

Mae'r BPRh wedi sefydlu Fframwaith Canlyniadau Rhanbarthol (FCRh) sy'n nodi'r canlyniadau rydym yn ceisio eu cyflawni. Rydym wedi creu tair rhaglen drosfwaol: Dechrau'n Dda, Byw'n Dda

a Heneiddio'n Dda a fydd yn dod â phartneriaid ynghyd i ganolbwyntio ar gyflawni'r canlyniadau dan sylw ar gyfer ein poblogaeth. Caiff cynnydd ei fonitro a'i werthuso yn erbyn y meini prawf diffiniedig hyn.

Wrth i'n rhaglenni ddatblygu modelau gofal i ddarparu gwasanaethau, bydd ein dulliau integredig yn dod i'r amlwg ac yn aeddfedu.

Bydd hyn yn sbarduno newid, gan ategu trefniadau i reoli ystod eang o adnoddau ar draws y bartneriaeth, gan gynnwys sut rydym yn rhannu ac yn rheoli risg ac yn gwneud penderfyniadau cyllido. Rydym yn defnyddio ystod eang o gyngor sydd ar gael i ni i sefydlu'r trefniadau gan gynnwys pecyn cymorth ADSS Cymru ar [Integreiddiad a Chyllidebau Cyfuna](#) pheccyn cymorth IPC (Llywodraeth Cymru) [Gadewch i ni Gytuno i Gytuno](#).



Rhan 2: Cyflawni ein cynllun ardal

Crynodeb o'r cynnydd yn 2020-21

Mae'r adran hon yn tynnu sylw at rai o'r prosiectau llwyddiannus a ategir gan uchelgeisiau deddfwriaeth a pholisi allweddol sy'n ymwneud ag iechyd a gofal cymdeithasol ac sy'n cyfrannu atynt.

[Gweld sut rydym wedi blaenoriaethu ein prosiectau i gyflawni agweddau allweddol ar ein Cynllun Ardal.](#)

Plant a phobl ifanc

Gan gynnwys plant a phobl ifanc sydd ag iechyd meddwl gwael neu sydd angen cymorth emosiynol, neu sy'n wynebu risg, neu blant a phobl ifanc ag anableddau ac anghenion iechyd cymhleth.

Mae'r BPRh wedi parhau i roi mwy o ffocws ar anghenion plant a phobl ifanc yn 2020-21.

Ffrwd Cyllido	Cyllid	Nifer yr aelodau staff**	Gwerth Cymdeithasol Uniongyrchol
Cronfa Gofal Integredig ar gyfer Plant a Phobl Ifanc	£4,518k	56	£438k
Cronfa Gofal Integredig - Anableddau Dysgu	£1.111m	22	£82.5k
Cymorth Cynnar	£200k	5	£30k
Trawsnewid	£368k	12	£42.3k

Rhoddwyd sylw arbennig i gefnogi pobl ifanc a'u teuluoedd wrth iddynt barhau i wynebu effaith COVID-19. Drwy gydol y pandemig, mae rhanbarth Caerdydd a Bro Morgannwg wedi datblygu atebion arloesol ac integredig i sicrhau ein bod yn parhau i ddiwallu anghenion plant a phobl ifanc ag anghenion iechyd ac anableddau cymhleth, er gwaethaf yr heriau o ran ddarparu gwasanaethau yn unol â chanllawiau COVID-19. Mae Caerdydd a Bro Morgannwg wedi parhau i gefnogi anghenion lles emosiynol plant a phobl ifanc drwy ddatblygu gwasanaethau ar-lein ac ar y ffôn y gellid eu darparu'n ddiogel drwy gydol y pandemig.

Darllenwch fwy am weithgareddau a chyflawniadau'r prosiectau hyn:

- Gofal parhaus
- Tîm Amlddisgyblaethol yn gweithio yn Ysgol Arbennig Tŷ Gwyn
- Ymyriadau cynnar i blant a phobl ifanc gydag Anhwylderau ar y Sbectrum Awtistig
- Enfys
- Ailuno - helpu gweithwyr cymdeithasol i wneud penderfyniadau ar ddychwelyd plant i'w cartrefi o'r system gofal
- Mae Eich Teulu yn Bwysig - Grŵp Teuluoedd Gwasanaethau Cynadledda
- Cymorth Cynnar ac Iechyd Meddwl Sylfaenol
- Plattform
- Prosiect Gwydnwch

Rhan 2: Parhad

Gwasanaethau Anableddau Dysgu

Roedd 2020-21 yn flwyddyn heriol ym mhob rhan o'r gwasanaethau anabledd dysgu. Daeth y rhan fwyaf o weithgarwch wyneb yn wyneb i ben a chafodd gweithgareddau cymdeithasol, grwpiau a chyfleoedd dydd nad ydynt yn hanfodol eu cau. Cafodd llawer o staff, y mae gan bobl berthynas waith dda â nhw, eu hailgyfeirio i rolau ar y rheng flaen. Bu'n rhaid cefnogi pobl ag anableddau dysgu i ddeall ac addasu i'r newidiadau hyn i fywyd normal.

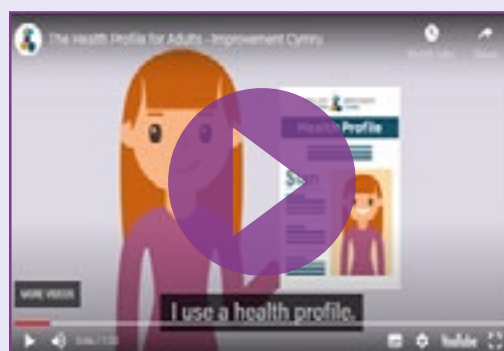
Fodd bynnag, er gwaethaf y pandemig byd-eang, bu timau anableddau dysgu angerddol, ymroddedig a brwdfrydig ledled Caerdydd a Bro Morgannwg yn cefnogi ac mewn cysylltiad â llawer o bobl ag anableddau dysgu drwy'r pandemig gan barhau i sicrhau canlyniadau cadarnhaol a rhoi pobl wrth wraidd eu gweithgareddau.

Ffrwd Cyllido	Cyllid	Nifer yr aelodau staff	Gwerth Cymdeithasol Uniongyrchol
Integredig Cronfa Gofal	£1,327k	9	£83k



Cliciwch y ddolen i ddysgu mwy am weithgareddau a chyflawniadau'r prosiectau hyn:

- Dod yn oedolyn
- Prosiect Tŷ'r Bont
- Holiadur Sgrinio Anabledd Deallusol Plant a Phobl Ifanc (CAIDS-Q)
- Llety â Chymorth
- Cynllunio Cymorth Pontio
- Gofal Seibiant Pwrpasol
- Nyrsys Cyswllt Anableddau Dysgu Gwella Bywydau
- Anableddau Dysgu – Cynorthwywyr Gofal Iechyd Cymunedol
- Proffil Iechyd ar gyfer Oedolion ag
- Anabledd Dysgu
- Datblygu'r gweithlu ar gyfer staff iechyd a gofal cymdeithasol
- Darparu Gofal Iechyd i Bobl ag Anableddau Dysgu



Rhan 2: Parhad

Autism



Mae ein Gwasanaeth Awtistiaeth Integredig amlasiantaethol yn cydweithio'n glos gyda sefydliadau partneriaeth - Cymdeithas Llywodraeth Leol Cymru, y tîm Awtistiaeth Cenedlaethol, y trydydd sector, a gwasanaethau awdurdodau lleol ac iechyd meddwl - ym mhob rhan o'r llwybr gofal.

Mae'r Gwasanaeth Cyfun Awtistiaeth wedi cyfrannu at y Cod Ymarfer ar gyfer Awtistiaeth a bwriedir ei gyhoeddi yn 2021 ac maent wedi'u cynrychioli yn y Grŵp Cynghorol Cenedlaethol ar Awtistiaeth

Mae'r tîm yn gweithio'n galed i feithrin perthnasoedd cadarnhaol ac i fod yn gymwynasgar, yn gyfeillgar ac yn agored er mwyn gwella gwybodaeth pobl am awtistiaeth a'u hysbrydoli i ddod yn hyrwyddwyr awtistiaeth. Yn y pen draw, bydd hyn yn sicrhau y bydd pob gwasanaeth yn gwella o ran ei allu i gefnogi pobl awtistig a'r rhwydweithiau sy'n eu cefnogi.

Yn 2020-21:

- Cefnogwyd 1589 o bobl gan y Gwasanaeth Cyfun Awtistiaeth
- Roedd 1186 o'r rhain yn atgyfeiriadau newydd
- Roedd 504 o'r ceisiadau gan weithwyr proffesiynol ar gyfer ymgynghori, hyfforddi a/neu gyngor
- Daeth 97 atgyfeiriad i law yn gofyn am gymorth i ofalwyr
- Daeth 585 o atgyfeiriadau i law ar gyfer asesiad diagnostig awtistiaeth neu gymorth i oedolion awtistig
- Cynigiwyd 88 o asesiadau diagnostig yn y flwyddyn

Darllenwch fwy [yma](#).

[Astudiaethau achos y Gwasanaeth Awtistiaeth Cyfun Therapi Gwybyddol](#)

[Myfyrdod personol ar sesiwn ddiagnostig](#)

[Astudiaeth achos person X sy'n agored i niwed](#)

Rhan 2: Parhad

Pobl hŷn a'r rheiny â dementia

Mae datblygu gwasanaethau integredig ar gyfer pobl hŷn ag anghenion cymhleth a chyflyrau hirdymor, gan gynnwys dementia, yn un o'r blaenoriaethau allweddol.

Ein gweledigaeth yw gwella iechyd a lles pobl hŷn, waeth pa mor gymhleth yw eu hanghenion, fel eu bod yn cael cymorth i gynnal eu hannibyniaeth a byw bywyd boddhaus.

Yn 2020-21 cefnogodd y cyllid nifer o feysydd tyngedfennol. [Gweler y canlyniadau ar gyfer y gwasanaethau canlynol:](#)

- Cyfeirio ac Ymateb i Argyfwng
- Model Clwstwr Carlam a Rhagnodi Cymdeithasol
- Gofal Canolraddol
- Ewch â Fi Adre
- Ewch â Fi Adre a Mwy –
- cymorth ailalluogi a gofal cartref wedi'u cydgysylltu
- Datrysiadau Llety

Gofal Dementia

Drwy gymorth Cronfa Gofal Integredig Llywodraeth Cymru, roedd y BPRh yn gallu cefnogi mentrau a lywiwyd gan Strategaeth Dementia Ddrafft Caerdydd a'r Fro 2017-2027 sy'n gweld gwasanaethau iechyd a gofal cymdeithasol yn cydweithio i gefnogi pobl hŷn â dementia.

Er mwyn i'n gweithredoedd wneud gwahaniaeth amlwg ar lefel leol, gwnaethom ymgysylltu â chynrychiolwyr o Fwrdd Iechyd Prifysgol Caerdydd a'r Fro, Cyngor Caerdydd, Cyngor y Fro, a'r Gymdeithas Alzheimer, ynghyd â pherson sy'n byw gyda dementia a pherson sydd â phrofiad o ofalu am berson â dementia.

Gweld y gweithgaredd a'r hyn a gyflawnodd yr cyllid ar gyfer y prosiectau partneriaeth allweddol hyn:

[Cymunedau sy'n Deall Dementia](#)

[Tîm Dysgu a Datblygu Dementia](#)

[Gweithio mewn partneriaeth i gefnogi'r rhai sy'n byw gyda dementia](#)



Rhan 2: Parhad

Gofalwyr

Mae rôl gofalwyr di-dâl wedi bod yn hanfodol o ran cefnogi pobl sy'n agored i niwed drwy gydol y pandemig. Mae'r BPRh wedi cyllido amrywiaeth o wasanaethau i gefnogi gofalwyr yn uniongyrchol ac yn anuniongyrchol drwy gydol y cyfnod hwn.

Prosiect 'Amser i Mi' Gofalwyr Ifanc

Daeth rolau gofalwyr ifanc hyd yn oed yn galetach yn ystod cyfnod clo COVID 19.

Gyda chymorth y Gronfa Gofal Integredig, edrychodd Gwasanaethau Cymorth i Deuluoedd YMCA Caerdydd o'r newydd ar y gwaith o sicrhau bod gofalwyr ifanc yn parhau i gael cymorth ac mewn cysylltiad â'i gilydd.

"Rwyf wedi rhyfeddu at straeon Gofalwyr Ifanc a'u profiadau o fywyd yn ystod y cyfyngiadau symud. Mae'r bobl ifanc ddewr hyn yn haeddu'r holl gymorth a chefnogaeth y gallwn eu rhoi iddyn nhw a'u hanwyliaid. Rwy'n falch bod yr YMCA – gyda chefnogaeth gan y BPRh - wedi gallu cefnogi gofalwyr ifanc drwy gydol y flwyddyn ddiwethaf ... mae'n amlwg bod angen i ni adeiladu ar y gwasanaethau hyn i sicrhau bod y bobl ifanc ardderchog hyn – a'r bobl y maent yn gofalu amdanynt - yn cael y cyfle gorau posibl i wella o effaith y pandemig."

Caroline Ryan

*Cynrychiolydd Gofalwyr Ifanc
YMCA*

Yn ystod 2020 - 21

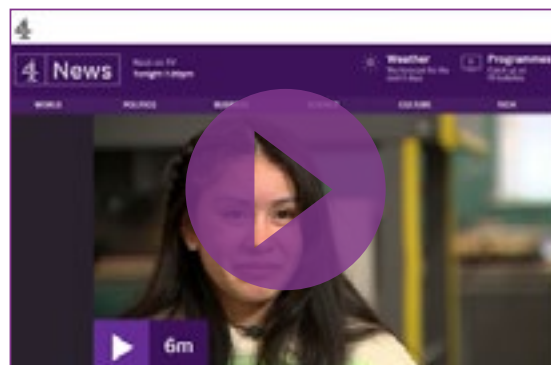
Cynhaliwyd 443 o sesiynau cymorth unigol un i un

Cyflwynwyd 262 o weithgareddau rhithwir

Cyflwynwyd 132 o sesiynau cymorth i'r teulu

Daeth 75 o ofalwyr ifanc newydd ymlaen i ofyn am gymorth

Cynhaliwyd 30 o sesiynau seibiant i grwpiau



[Cliciwch y dolenni](#) i glywed pobl ifanc a gefnogwyd gan brosiect 'Time 4 Me' Gofalwyr Ifanc yn trafod eu profiadau ar Channel Four News.

Rhan 2: Parhad

Porth Gofalwyr Caerdydd a'r Fro

Mae'r Gronfa Gofal Integredig wedi'i defnyddio i lansio'r Porth Gofalwyr ar gyfer Caerdydd a Bro Morgannwg. Dan arweiniad Ymddiriedolaeth Gofalwyr De-dwyrain Cymru, mae'r tîm yn rhoi gwybodaeth a chymorth i ofalwyr di-dâl, gan eu helpu i wneud y gorau o'u bywydau ochr yn ochr â'u rôl gofalu a dal gafael yn eu hannibyniaeth.

Mae'r tîm yn helpu gofalwyr gyda phethau fel:

- Deall pa gymorth sydd ar gael i ofalwyr
- Cyfeirio gofalwyr at wasanaethau lleol a'u helpu i'w defnyddio
- Nodi gwasanaethau newydd sy'n angenrheidiol i helpu gofalwyr
- Codi ymwybyddiaeth am broblemau sy'n wynebu gofalwyr
- Cynnig cyfleoedd hyfforddi a datblygu i ofalwyr

Yn ystod 2020-21

- Nodwyd 526 o ofalwyr newydd a'u cefnogi ledled y rhanbarth
- Cyfeiriwyd 146 o ofalwyr at wasanaethau anstatudol am gymorth parhaus
- Nododd 81% y bu newid cadarnhaol o ganlyniad i'r cymorth hwn
- Roedd gan 90% ymwybyddiaeth gynyddol o'r cymorth a oedd ar gael iddynt
- Nododd 100% o weithwyr proffesiynol ddealltwriaeth gynyddol o anghenion gofalwyr yn dilyn hyfforddiant 'Cefnogi Gofalwyr'.

Darllenwch fwy am effaith gadarnhaol gweithgaredd hwn i ofalwyr.

Cymorth anuniongyrchol i ofalwyr

Mae'r BPRh hefyd yn cyllido ystod eang o wasanaethau eraill sy'n cynorthwyo gofalwyr yn anuniongyrchol.

- 5 prosiect sy'n cynnwys gofalwyr yn eu prosesau ymgysylltu;
- 11 prosiect sy'n helpu i wella cymorth corfforol ac emosiynol ar gyfer gofalwyr sy'n oedolion, gan gynnwys seibiannau brys a seibiannau a gynlluniwyd;
- 20 prosiect sy'n cynnwys gofalwyr, gan gynnwys gofalwyr ifanc, yn y gwaith o gynllunio trefniadau derbyn i'r ysbyty a rhyddhau o'r ysbyty os yw'r unigolyn y maent yn gofalu amdano yn yr ysbyty
- 6 phrosiect sy'n darparu gwybodaeth hygyrch i ofalwyr a pherthnasau.



Rhan 2: Parhad

"Mae gofalmwyr wedi wynebu un o'r blynyddoedd anoddaf erioed wrth iddyn nhw geisio gysgodi anwyliaid sy'n agored i niwed rhag bygythiad COVID-19. I lawer, mae hyn wedi arwain at fwy o unigrwydd a theimlo'n ynysig i'r gofalmwyr eu hunain gan nad ydynt mewn cysylltiad â'r strwythurau cymorth cymdeithasol a phroffesiynol arferol y maent yn dibynnu arnynt megis seibiannau a gwasanaethau dydd. Bydd hyn, ynghyd â mwy o galedi ariannol, y gofynion sydd ynghlwm wrth weithio gartref, ac o bosibl y galwadau cynyddol gan ffrindiau eraill ac aelodau o'r teulu wedi cael effaith ar eu hiechyd corfforol a meddyliol eu hunain. Gofalmwyr yw ein byddin o arwyr cudd sydd wedi gweithio'n anweledig ochr yn ochr â gwasanaethau statudol i ofalu am y bobl fwyaf agored i niwed yn ein cymunedau a'u cefnogi."

Pauline Young

Aelod Annibynnol Cynrychiolydd Gofalmwyr

Cynlluniau Diogelu ar gyfer y Gaeaf

Rhwng mis Tachwedd a mis Mawrth, rhoddwyd cyllid ychwanegol i'r BPRh i gryfhau'r gwasanaethau sy'n helpu i ryddhau cleifion o'r ysbyty.

Roedd y cyllid yn ychwanegu capasiti at gynllun [cymorth integredig Ewch â Fi Adref](#), gan ymestyn y gwasanaeth i wardiau ac ysbytai ychwanegol gan gynnwys Ysbyty Athrofaol Llandochoau, Adain Lakeside a'r Uned Argyfwng yn Ysbyty Athrofaol Cymru.

Roedd rhai o fanteision allweddol y cyllid hwn yn cynnwys:

- cynorthwyo â rhyddhau 296 o bobl ychwanegol o'r ysbyty
- darparu 3,801 awr ychwanegol o ofal cartref yng nghartrefi pobl
- Swyddi ychwanegol i gefnogi cleifion gan gynnwys: 7 Gweithwyr Cymorth Ailalluogi, 2 Ffisiotherapydd, 1 Gweithiwr Cymdeithasol, 1 Swyddog Cyswllt Rhyddhau o'r Ysbyty



Rhan 3: Gwerth Cymdeithasol a'r Trydydd Sector

Cyfathrebu

Mae pandemig COVID-19 wedi cyflwyno nifer o heriau o ran hwyluso cyfathrebu ac ymgysylltu.

Er gwaethaf yr heriau hyn, mae'r BPRh ei hun wedi parhau i gyfarfod bron bob chwarter fel rhan bwysig o gydlynw'r ymateb i'r pandemig.

Wrth i gyfrifoldebau'r BPRh ei hun dyfu i oruchwylio amrywiaeth o ffrydiau cyllido, mae'r gofynion o ran adrodd a sicrwydd hefyd wedi ehangu. Mewn ymateb, mae'r holl adroddiadau perfformiad chwarterol ar gael yn electronig drwy wefan ddiogel i aelodau'r Bwrdd Partneriaeth a chydweithwyr allweddol gyfeirio atynt yn gyflym ac yn hawdd.

Rydym hefyd wedi comisiynu ystod o astudiaethau achos digidol i [dangos rhai o'n prosiectau cyfalaf a refeniw](#) y cyfeirir atynt drwy gydol yr adroddiad hwn.

Yn olaf, rydym wedi arbrofi gyda sianeli cyfryngau cyhoeddus cynyddol i godi proffil adnoddau allweddol a allai fod o ddefnydd i'r cyhoedd yn ystod y pandemig. Bu hyn yn arbennig o berthnasol i'r Gronfa Trawsnewid a gefnogir [Y Prosiect Gwydnwch Iechyd Meddwl](#) a greodd amrywiaeth o adnoddau i bobl ifanc, eu teuluoedd a'u hathrawon eu defnyddio.

Ymgysylltu

Comisiynwyd gwaith gan C3SC ar ran yr BPRh i wella capasiti cyfranogiad ac ymgysylltiad y BPRh.

Gan ysgogi rhwydweithiau ac arbenigedd sefydledig y trydydd sector, cynhyrchodd ProMo-Cymru, fel partner arweiniol, gyda chefnogaeth ACE adroddiad darganfod yn sail ar gyfer datblygu fframwaith ar gyfer cydweithio ledled y rhanbarth gyda phartneriaid gwasanaeth cyhoeddus a thrydydd sector.

Roedd y cam darganfod cychwynnol hwn yn cynnwys:

- 23 cyfweiliad gyda 30 o weithwyr proffesiynol o'r sector statudol a'r trydydd sector gyda chysylltiadau â'r BPRh neu'r Byrddau Gwasanaethau Cyhoeddus
- 2 arolwg ar-lein wedi'u cwblhau
- 4 cyfweiliad gyda sefydliadau sy'n canolbwyntio ar ddinasyddion
- 3 chyfweiliad gyda dinasyddion ac un arolwg dinasyddion ar-lein wedi'u cwblhau
- Ymchwil ddesg yn cynnwys BPRhau eraill, canllawiau cenedlaethol a'r sector cyhoeddus rhanbarthol

[Darllenwch fwy am sut mae'r broses o gyd- gynhyrchu yn parhau yn 2021-2022.](#)



Rhan 3: Parhad

Gwerth cymdeithasol

Mae Deddf Gwasanaethau Cymdeithasol a Llesiant (Cymru) 2014 wedi cyflwyno gweledigaeth a rôl glir ar gyfer sefydliadau gwerth cymdeithasol. Ystyrir bod mentrau cymdeithasol, cwmnïau cydweithredol, gwasanaethau a arweinir gan ddefnyddwyr, elusennau a mudiadau gwirfoddol yn bartneriaid hanfodol yn ein BPRh i gefnogi'r gwaith o weithredu'r Ddeddf, sy'n ymwneud â gwella lles pobl sydd angen gofal a / neu gymorth.

Gellir mesur gwerth cymdeithasol drwy'r canlynol:

Gwerth Cymdeithasol Craidd: effaith uniongyrchol gwasanaeth / gwaith ar les unigolyn neu gymuned

Gwerth Cymdeithasol Ychwanegol: effaith uniongyrchol gwasanaeth / gwaith ar unigolyn neu gymuned sydd uwchlaw a thu hwnt i'r gwasanaeth / gwaith sy'n cael ei gomisiynu.

"Yn ystod y flwyddyn ddiwethaf gwelwyd pwysau parhaus Covid ar y gwasanaethau y mae Llamau yn eu darparu ar draws Caerdydd a'r Fro. Yn benodol, rydym wedi gweld y bobl rydym yn eu cefnogi yn cael trafferth gyda'u hiechyd meddwl yn ystod cyfnodau clo hir. Fel pob cydweithiwr iechyd a gofal cymdeithasol ar draws y sector, mae ein gweithlu yn flinedig ac wedi blino'n emosiynol, ac eto rydym yn dal i weld y gwaith mwyaf anhygoel yn cael ei wneud o ddydd i ddydd.

Mae wedi bod yn wych gweld gwaith partneriaeth rhagorol parhaus ar waith yn ystod y cyfnod hwn, gyda chydweithwyr ar draws y sector statudol a'r trydydd sector.

Rydym yn parhau i fod yn ddiolchgar iawn am y cyflenwad prydlon o Gyfarpar Diogelu Personol (PPE) a'r ymateb cyflym i frechu ein cydweithwyr rheng flaen.

Yn erbyn hyn i gyd, mae wedi bod yn fusnes fel arfer i'r BPRh. Mae'r ffordd y mae'r BPRh wedi rheoli pwysau parhaus Covid yn ogystal â dod o hyd amser i fwrw ymlaen â ffyrdd gwell o weithio ar draws Caerdydd a'r Fro, er mwyn sicrhau ein bod yn dysgu'r gwersi o'r cyfnod hwn i wella mynediad at wasanaethau i holl ddinasyddion y rhanbarth wedi creu argraff fawr arnaf."

Sam Austin
*Cynrychiolydd Trydydd Sector
Llamau*

Rhan 3: Parhad

"Mae'r BPRh wedi cefnogi Gwasanaeth Gwirfoddol Morgannwg (GVS) a'r sector gwirfoddol ehangach i ymateb mewn ffordd gyflym ac effeithiol i'r heriau y mae cymunedau wedi'u hwynebu yn sgil COVID-19. Rydym wedi gwneud defnydd arloesol o'n hadnoddau a thechnoleg i fanteisio ar ein mynediad unigryw i bobl yn yr amgylchiadau mwyaf agored i niwed. Mae ein hymateb wedi amrywio o ddarparu cynlluniau grant i sefydliadau rheng flaen, gan ddatblygu Gwefan Arwyr y Fro gyda Chyngor Bro Morgannwg i sicrhau mynediad hawdd at wasanaethau lleol i ddarparu cyfarpar diogelu personol a rhoi cymorth i bobl sy'n ynysu ac yn gwarchod eu hunain.

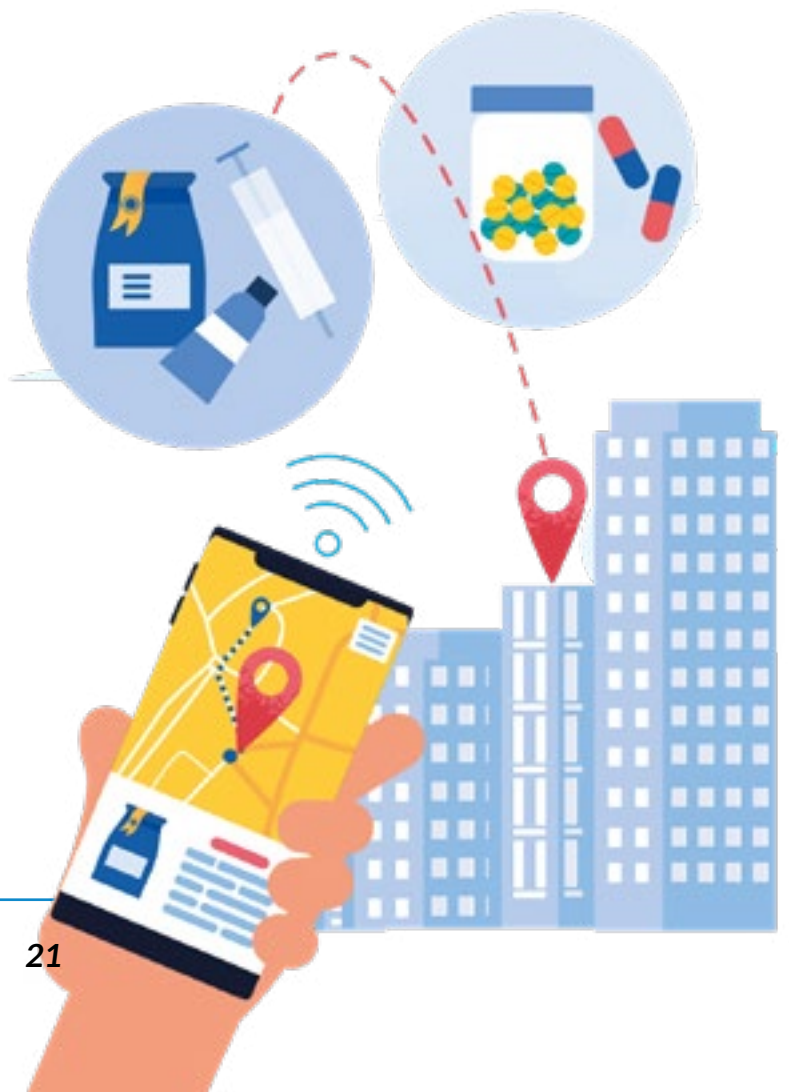
Lleolwyd mwy na 1100 o wirfoddolwyr yn y Fro yn unig. Mae cyflymder gweithredoedd y trydydd sector, ynghyd â'r tîm o wirfoddolwyr anhygoel, wedi gwneud gwahaniaeth aruthrol i bobl ac wedi rhoi sicrwydd i'r cyhoedd ar adeg hynod o anodd. Mae'r trydydd sector mewn sefyllfa unigryw i ymateb i anghenion y gymuned ac mae'r cyfnod hwn wedi dangos gwerth trin y sector fel partner cyfartal."

Rachel Connor

*Cynrychiolydd y Trydydd Sector
Gwasanaethau Gwirfoddol Morgannwg*

Yn y gorffennol, sefydlodd y Bartneriaeth Fforwm Gwerth Cymdeithasol gyda Hyrwyddwyr o bob ardal flaenoriaeth ar gyfer ein Hadroddiad Blynyddol. Er i'r Fforwm wneud cynnydd cadarnhaol, mae'r diwygiadau i'n Strwythur Llywodraethu yn rhoi cyfle i ni fyfyrto ar y ffordd orau o sicrhau bod gwerth cymdeithasol wrth wraidd popeth a wnawn.

Bydd y cam nesaf yn y gwaith o ddatblygu ein Fframwaith Ymgysylltu yn ymgorffori cynlluniau ymgysylltu ar gyfer y Partneriaethau Dechrau'n Dda a Byw'n Dda er mwyn sicrhau y defnyddir dull sy'n canolbwyntio ar yr unigolyn ar gyfer nodi blaenoriaethau gwaith yn y dyfodol.



Rhan 3: Parhad

Trydydd Sector

Darperir elfen sylfaenol o wasanaethau a swyddogaethau'r BPRh gan gydweithwyr yn y trydydd sector. Mae enghreifftiau o'r cymorth a'r arbenigedd a ddarperir gan y trydydd sector wedi'u gwau drwy gydol yr adroddiad hwn, gan adlewyrchu ei rôl annatod ym musnes y Bwrdd.

Llwyddodd cydweithwyr yn y trydydd sector yn y rhanbarth i sicrhau Grant Adfer Coronafeirws ar gyfer Gwirfoddoli 2020/21.

I gydnabod bod ystod eang o weithredu gan wirfoddolwyr a chan y gymuned wedi bod yn allweddol i ymateb Cymru i COVID-19, cydgynhyrchodd grŵp gorchwyl lleol brosiect i alluogi'r gwaith o ddatblygu cynllun gwirfoddoli rhanbarthol drwy:

- Adolygu'r profiad o wirfoddoli yn y rhanbarth - beth sydd wedi gweithio / heb weithio, gyda phwyslais arbennig ar adborth gan ddefnyddwyr gwasanaeth
- Cynnal ymarfer cwmpasu, mapio ac adolygu rhanbarthol o'r ddarpariaeth a'r offer gwirfoddoli presennol
- Rhoi mesurau ac offer ar waith i wella'r cynnig i wirfoddolwyr
- Rhannu adroddiad o argymhellion gyda'r bwriad o ddatblygu dulliau mwy cydweithredol a chydgyssylltiedig o gefnogi gwirfoddoli

Argymhellion allweddol gan sefydliadau partner:

- Meithrin gallu'r adnoddau cymorth gan gyfoedion a gwirfoddoli presennol
- Rhannu syniadau, adnoddau a chysylltiadau i gefnogi gwirfoddolwyr newydd a phresennol
- Lleihau rhwystrau i wirfoddoli drwy ddatblygu llwybr gwirfoddoli ymatebol.

Galluogwyr strategol

Cydgomisiynu

Bwrdd Comisiynu Rhanbarthol

Mae gan y BPRh gyfrifoldebau i reoli gwahaniaethau sy'n gysylltiedig ag adnoddau ar draws sectorau, megis dulliau rheoli ac atebolrwydd. I wneud hyn, mae'r Bwrdd Comisiynu Rhanbarthol (BCRh), ar ran y BPRh - yn cyfarwyddo rhaglen waith. Y prif nodau yw:

- **Sicrhau bod gwasanaethau ac adnoddau'n cael eu defnyddio yn y ffordd fwyaf effeithiol ac effeithlon er mwyn gwella canlyniadau i bobl yn eu rhanbarth;**
- **Hyrwyddo sefydlu trefniadau ar y cyd pan fo'n briodol;**
- **Datblygu methodoleg ac arferion contractio a gosod ffoedd rhanbarthol**

Rhan 3: Parhad

Datblygodd a goruchwyliodd y BPRh ymateb y rhanbarth i'r Adolygiad Cyflym o Gartrefi Gofal a gynhaliwyd gan Lywodraeth Cymru; cefnogi'r gwaith o ddatblygu llwybrau gofal rhanbarthol a datblygu cynghreiriau darparwyr i rannu dysgu ar y cyd a datblygu ymateb system gyfan i COVID-19. Yn ogystal, parhaodd hefyd i ddatblygu:

- **Offer Costau Gofal fel rhan o'r ffrwd waith Gosod Ffioedd, wedi'i haddasu a'i hychwanegu ati i gefnogi darparwyr preswyl sydd â lleoedd gwag**
- **Roedd ffrwd waith Sicrhau Ansawdd yn cefnogi'r gwaith o ddatblygu protocol achosion, a'r broses Cau Cartrefi**
- **Defnyddiwyd Fforymau Darparwyr Presennol i rannu gwybodaeth a chefnogi'r sector.**

Strategaeth Cyd-gomisiynu ar gyfer Oedolion ag Anableddau Dysgu



Yn 2020-21, cyflawnodd sefydliadau partneriaeth ganlyniadau yn erbyn pob un o'r wyth ffrwd waith. Nodir manylion yr hyn sydd wedi'i gyflawni [yma](#).

Digidol a gwybodaeth

Dau o'r ffactorau llwyddiant allweddol ar gyfer pob BPRh yw:

- Systemau TG a rhannu gwybodaeth tebyg sy'n hwyluso dulliau cyfathrebu rhwydd
- Systemau rheoli perfformiad unedig a fframweithiau asesu cyffredin

Grŵp Gwybodaeth Rhanbarthol

Rydym wedi sefydlu Grŵp Gwybodaeth Rhanbarthol sy'n cynnwys ein cydweithwyr yn y maes gwybodaeth busnes a dadansoddeg o bob rhan o'r bartneriaeth. Mae'r grŵp yn cynnig cyngor ac arbenigedd ar bob agwedd ar wybodaeth fusnes ac yn cefnogi'r BPRh a Byrddau Gwasanaethau Cyhoeddus (BGC) i ddatblygu dull cydlynol o ymdrin â gwybodaeth. Mae wedi chwarae rhan allweddol yn yr ymateb i COVID-19.

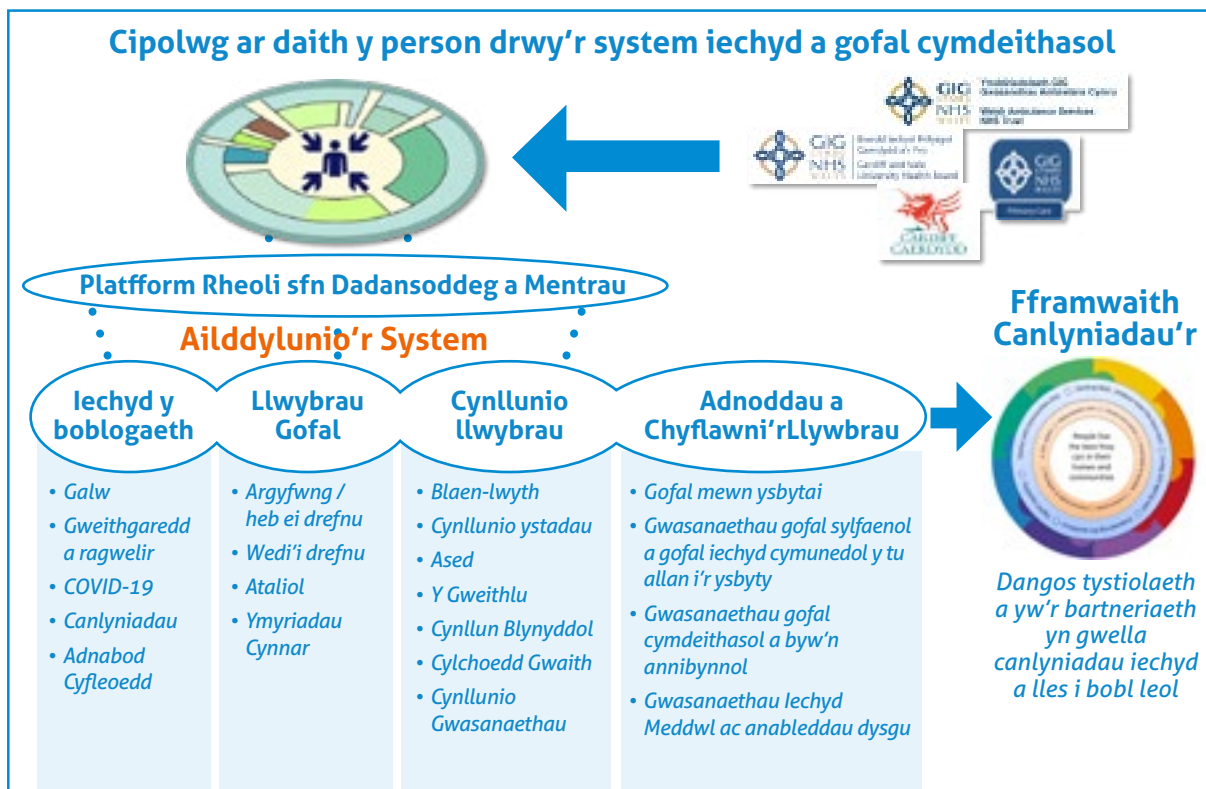
Yn benodol, maent wedi cefnogi datblygiad dangosfwrdd gwyliadwriaeth COVID-19, a'n Fframwaith Canlyniadau Rhanbarthol. Yn 21/22, byddant yn cynnig arbenigedd a chefnogaeth i'n Hasesiad o Anghenion y Boblogaeth. Adroddiad Sefydlogrwydd y Farchnad ac Aseidiadau Lles y Byrddau Gwasanaethau Cyhoeddus.

Rhannu gwybodaeth

Mae'r BPRh wedi noddi'r gwaith o sefydlu Cytundeb Cyd-reoli a Rhannu Gwybodaeth, er mwyn gallu rhannu data na ellir adnabod cleifion ohono ar draws ystod o wasanaethau'r GIG ac awdurdodau lleol. Bydd hyn yn rhoi gwell dealltwriaeth o'r galw a natur y galw hwnnw ar draws y GIG a'r system gofal cymdeithasol.

Rhan 3: Parhad

Bydd data'n cael ei gysylltu i alluogi'r gwaith o ddilyn taith yr unigolyn drwy'r system gyfan i dynnu sylw at amrywiadau, oedi, dyblygu gwasanaethau a gwastraff. Mae hwn yn alluogwr uniongyrchol i gyflawni ein fframwaith canlyniadau rhanbarthol.



Fframwaith Canlyniadau Rhanbarthol

Yn ystod 2020-21 gwnaethom gytuno i gynnal prosiect uchelgeisiol i lunio plattform prototeip a alwyd gennym yn [Fframwaith Canlyniadau Rhanbarthol](#) sy'n casglu dangosyddion (graddau, natur ac achosion) o'r holl ddata iechyd a gofal cymdeithasol i oedolion mewn cysylltiad â'r wyth canlyniad rhanbarthol.

Roedd cyfarfodydd tîm prosiect wythnosol yn sicrhau momentwm ar draws y gweithgarwch a oedd yn cynnwys:

- Gweithdy rhanbarthol gyda chydweithwyr data gofal cymdeithasol i oedolion y cyngor a'r trydydd sector i boblogi'r canlyniad "gwerthfawrogi amser pobl".
- Cynnal sgysrsiau archwilio data un wrth un gyda chydweithwyr gofal cymdeithasol oedolion y cyngor i archwilio setiau data craidd/rheolaidd sy'n cyd-fynd â chanlyniadau rhanbarthol.

- Archwilio anawsterau wrth ddarparu data amserol
- Cyfarfod cychwynnol gyda chydweithwyr yn y trydydd sector i ystyried y ffordd orau o adlewyrchu ymdrechion y trydydd sector yn y fframwaith canlyniadau.

Yn 2021 byddwn yn cyflwyno'r plattfformau unigryw hwn fel dull o ddeall i ba gyfeiriad yr aiff pob canlyniad.

Rhan 3: Parhad

System Wybodaeth Gofal Cymunedol Cymru

Yn unol â'r uchelgais yng Nghymru o gyflawni system integredig o gofnodion gofal cymunedol digidol, mae awdurdodau lleol, y BPRh a sefydliadau'r GIG yn gweithio mewn partneriaeth ar System Gwybodaeth Gofal Cymunedol Cymru ([WCCIS](#)).

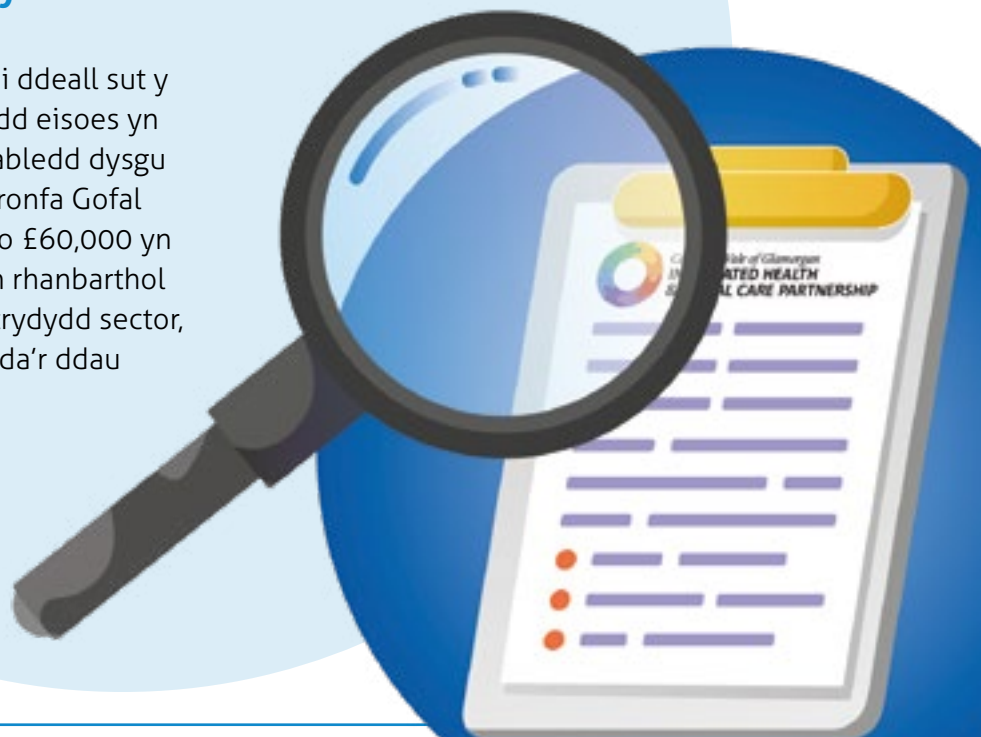
Gyda chefnogaeth Cronfa Gofal Integredig Llywodraeth Cymru, mae'r platfform digidol yn galluogi'r gwaith o rannu gwybodaeth yn ddiogel a helpu i ddarparu gwell gofal a chymorth i bobl. Mae Bro Morgannwg wedi croesawu'r system amlasiantaethol hon i Gymru gyfan sy'n rhoi mynediad at wybodaeth berthnasol am y gofal a ddarperir ac yn dangos lle mae claf yn cael ei driniaeth. Gall staff rheng flaen gyrchu a chofnodi gwybodaeth 'wrth fynd' gan ddefnyddio dyfeisiau symudol fel cyfrifiaduron llechen a ffonau clyfar.

Atebion digidol ar gyfer annibyniaeth

Cynllun peilot rhanbarthol i ddeall sut y defnyddiwyd technoleg sydd eisoes yn bodoli i alluogi pobl ag anabledd dysgu i fyw'n annibynnol gan y Gronfa Gofal Integredig. Mae'r dyraniad o £60,000 yn cyllido cynllunydd cymorth rhanbarthol ac yn comisiynu darparwr trydydd sector, Innovate Trust, i weithio gyda'r ddau awdurdod lleol.

Y cynllunydd cymorth technoleg rhanbarthol:

- Wedi ymgysylltu â phobl ag anawsterau dysgu i holi eu barn am gael rhywfaint o gymorth drwy dechnoleg
- Wedi gweithio gydag Innovate Trust i ddatblygu offer asesu ar gyfer staff gwaith cymdeithasol
- Wedi prosesu 10 atgyfeiriad ar gyfer asesiadau technolegol (5 yng Nghaerdydd a 5 ym Mro Morgannwg.)



Rhan 3: Parhad

Prosiectau Cyfalaf

Ym mis Mawrth 2021 daeth rhaglen buddsoddi cyfalaf CGI 3 blynedd i ben, sef cyfanswm o £13.335 miliwn. Dros y cyfnod hwn, mae 52 o brosiectau wedi'u rhoi ar waith yn llwyddiannus gan ddarparu amrywiaeth o adeiladau a / neu gymorth ledled Caerdydd a Bro Morgannwg.

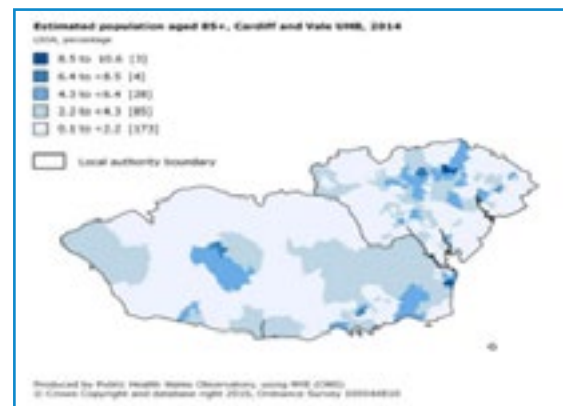


Yn nhydedd flwyddyn a blwyddyn olaf y gronfa cyfalaf CGI, 2020 – 2021, buddsoddwyd £8,196,334 yn y canlynol:

- 11 prosiect presennol
- 18 o ddatblygiadau newydd gyda'r nod o roi cymorth i bobl hŷn; y rhai sy'n byw gyda dementia neu'r rhai ag anableddau dysgu.

Buddsoddi mewn amgylcheddau sy'n deall dementia

Mae cartrefi Bro Morgannwg Tŷ Dyfan, Cartref Porthceri, a Thŷ Dewi Sant yn wynebu cynnydd rhagamcanol o 130% yn y galw gan y boblogaeth 85+ oed yn y ddau ddegawd nesaf.



[Darllenwch sut mae cartrefi gofal preswyl hyn a gynhelir gan y cyngor wedi manteisio ar fwy na £430K o fuddsoddiadau Cronfa Cyfalaf Gofal Integredig i newid a gwella cyfleusterau cyfredol.](#)



Rhan 4: Y Flwyddyn i Ddod 2021-22

Mae'n bleser gennyf ysgwyddo rôl Cadeirydd Bwrdd Partneriaeth Rhanbarthol Caerdydd a'r Fro ac edrychaf ymlaen at y cyfleoedd niferus sydd o'n blaenau ar y cam tyngedfennol hwn. Hoffwn ddiolch i'r Cyngorydd Susan Elsmore am ei harweiniad o'r BPRh a'r llwyddiannau niferus a wnaed dros y blynyddoedd diwethaf.

Er gwaethaf yr heriau sylweddol y mae COVID-19 wedi'u gosod ar fywydau pob un ohonom, mae partneriaid wedi gweithio gyda'i gilydd ledled ein rhanbarth a thu hwnt mewn ymgais unedig i leihau ei effaith ac amddiffyn ein dinasyddion. Wrth symud ymlaen mae gennym gynllun clir i integreiddio gwasanaethau sydd wedi'u cynllunio ar gyfer anghenion pobl yng Nghaerdydd a Bro Morgannwg.

Bydd sefydlu ein Partneriaethau Dechrau'n Dda, Byw'n Dda a Heneiddio'n Dda yn ein galluogi i wella iechyd a lles sy'n canolbwyntio ar gartrefi a chymunedau pobl ac sy'n seiliedig ar yr hyn sydd bwysicaf iddynt ledled y rhanbarth.

Ni fu ein partneriaethau gyda'r sectorau a'r cymunedau gwirfoddol, cymunedol, ffydd a thai a chymunedau hunain erioed yn bwysicach: nhw sy'n galluogi'r GIG a gwasanaethau gofal cymdeithasol i lwyddo.

Yn y bôn, rydym am barhau i ddangos sut mae ein gwaith yn effeithio ar ddinasyddion ledled ein rhanbarth. Byddwn yn parhau i wella ein dulliau o gynnwys pobl yn ein gwaith a mesur effaith y newidiadau a wnawn.

Edrychwn ymlaen at berthynas agos a chynhyrchiol gyda'r llywodraeth ac Aelodau'r Senedd i ategu ei huchelgeisiau ar gyfer dyfnhau'r broses o integreiddio gwasanaethau iechyd a gofal cymdeithasol, sy'n flaenoriaeth ac uchelgais yr ydym yn rhannu ymrwymiad a brwdfrydedd drosto. Mae'r flwyddyn ymlaen yn addo bod yn gyfnod prysur a chynhyrchiol i'r BPRh a'i bartneriaid.



Y Cyngorydd Ben Gray

Aelod Cabinet Cyngor Caerdydd dros Ofal Cymdeithasol, Iechyd a Lles a Chadeirydd y Bwrdd Partneriaeth Rhanbarthol.

Yn ogystal ag adeiladu ar ein gwaith presennol byddwn yn canolbwyntio ar y materion allweddol hyn:

- Gwneud defnydd llawn o gyllid yn y flwyddyn drosiannol hon i brofi a nodi'r blaenoriaethau y bydd angen i ni eu cefnogi yn y dyfodol.
- Datblygu ein gwybodaeth economaidd, busnes, ariannol ac iechyd i lywio cylchoedd ariannol a chynllunio gwasanaethau.
- Gwella ein dulliau rhannu gwybodaeth i ddeall taith gyfan yr unigolyn drwy ein gwasanaethau cyfunol a gwella'r profiad hwnnw a'r canlyniadau a gyflawnir.

Rhan 4: Parhad

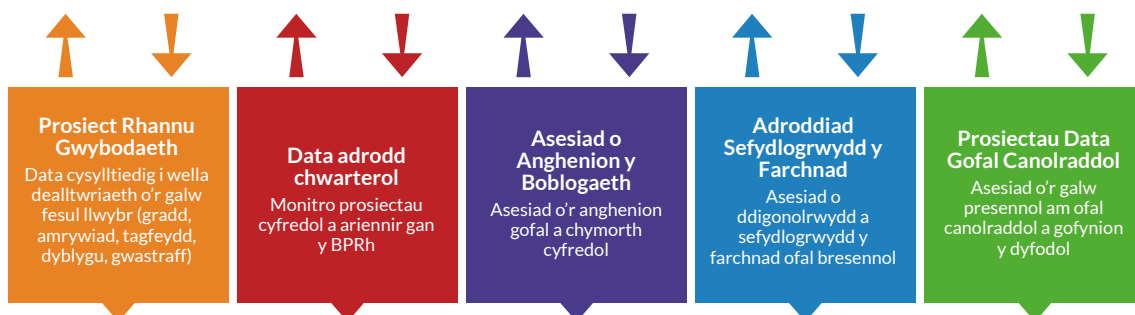
- Manteisio ar y cyfleoedd a nodir yn y papur Gwyn diweddar Ailgydbwyso Gofal a Chymorth i BPRh er mwyn cynyddu eu dylanwad, eu heffaith a'u hannibyniaeth. Rydym am arwain y gwaith hwn yng Nghaerdydd a Bro Morgannwg.
- Gweithio gyda'n cydweithwyr yn Llywodraeth Cymru i ddarparu manylder a sicrwydd drwy drefniadau adrodd mwy cymesur.
- Datblygu, profi a mesur hyd a lled modelau gofal integredig sy'n canolbwyntio ar yr hyn sy'n bwysig i bobl: ein nod yw rhoi pobl, eu gofalwyr a'u teuluoedd wrth wraidd y model gofal.

Dangos canlyniadau - ein Fframwaith Canlyniadau Rhanbarthol

Fel yr amlinellir yn Rhan Un, mae gweledigaeth y BPRh o 'Pobl sy'n byw'r bywydau gorau y gallant yn eu cartrefi a'u cymunedau' yn cael eu cyflawni drwy ganolbwyntio ar wyth canlyniad. Bydd 2021-22 yn gweld penllanw'r gwaith i gyflawni ein Fframwaith Canlyniadau Rhanbarthol a gweld blaenoriaethau'r BPRh yn glir ac egluro effaith y 'system' iechyd a gofal cymdeithasol ar les dinasyddion lleol. Mae cysylltiad agos rhwng y gwaith a rhaglen barhaus i hwyluso trefniadau rhannu gwybodaeth rhwng partneriaid. Mae hyn yn elfen hanfodol o'n rhaglen galluogi partneriaethau sy'n gweithredu fel sylfaen i'n strwythur llywodraethu newydd.

Diben y Fframwaith Canlyniadau Rhanbarthol

- Darparu fframwaith strategol ar gyfer gofynion data a gwybodaeth lleol
- Bod yn sail dystiolaeth ar gyfer iechyd a lles y boblogaeth leol
- Helpu i nodi blaenoriaethau comisiynu'r BPRh
- Helpu i ddeall effaith cyfranwyr



Llywio dyluniad a galluogi'r gwaith o gyflwyno Rhaglenni Ardal cynaliadwy ar gyfer:

Gartref (@home)

Lles Emosiynol ac Anghenion Iechyd Meddwl Plant a Phobl Ifanc

Anghenion Cymhleth ac Anableddau Plant a Phobl Ifanc

Rhan 4: Parhad

Ymwreiddio ein strwythur llywodraethu newydd

Yn ystod Mai 2021, cynhaliwyd cyfarfodydd cyntaf ein grwpiau cyflwyno rhaglenni – y Bartneriaeth Heneiddio'n Dda a Phartneriaeth Dechrau'n Dda. Disgwylir i drafodaethau i siapio'r trefniadau ar gyfer Partneriaeth Byw'n Dda gael eu cwblhau erbyn diwedd haf 2021.

Bydd amserlen o gyfarfodydd misol yn:

- Cyflymu'r broses o gyflawni uchelgeisiau'r BPRh ar gyfer Cymru Iachach
- Gwneud newid sylweddol yng ngraddfa ein huchelgeisiau fel partneriaeth
- Gwella canlyniadau iechyd a lles i bobl leol
- Ysgogi integreiddio gwasanaethau i wella eu safon, profiad a gwerth
- Herio'r drefn pan nad yw'n cyflawni'r gorau ar hyn o bryd i bobl Caerdydd a Bro Morgannwg

Datblygu ein cynlluniau ardal Gartref (@home)

Yn 2021-22 bydd ein huchelgais i ddarparu gwasanaethau mor agos i'w cartrefi â phosibl yn newid yn sylweddol yn sgil dwy raglen waith newydd.

Er bod gwaith yn parhau i gwmpasu'r blaenoriaethau ar gyfer pob agwedd yn fanwl, bydd camau cyntaf y model gofal integredig Gartref (@home) yn canolbwyntio ar y canlynol:

- 1. Datblygu timau integredig, amlasiantaethol sy'n seiliedig ar glwstwr.** Adeiladu ar fodel clwstwr De-orllewin Caerdydd a nodi dau glwstwr arall, un yn y Fro ac ail glwstwr yng Nghaerdydd i ledaenu a mesur hyd a lled y dull gweithredu. Bydd hyn yn cyd-fynd â'r Rhaglen Genedlaethol ar gyfer rhaglen Datblygu Clwstwr Carlam Gofal Sylfaenol.
- 2. Gofal canolraddol** - datblygu dull un system o ymdrin â gofal canolraddol er mwyn gwneud y gorau o'n gallu i ymateb yn gyflym mewn argyfwng i atal derbyniadau i'r ysbyty y gellir eu hosgoi ac i hwyluso rhyddhau cleifion i wella ac asesu.
- 3. Asesu dichonoldeb a datblygu Canolfannau Iechyd a Lles Gogledd Caerdydd ac Ysbyty Cymunedol y Barri fel asedau craidd yn y model ardal integredig.**
- 4. Un pwynt mynediad:** Trefniadau mynediad cyd-gysylltiedig i wasanaethau cymunedol.
- 5. Archwilio a datblygu dull cynghrair o greu trefniadau llywodraethu amgen ar draws partneriaid i alluogi'r gwaith o ddatblygu a chyflwyno'r rhaglen Gartref (@home).**

Rhan 4: Parhad

1 <i>Gartref (@home), yn Llundain Cymunedau yn y Dyfodol: model gofal integredig ar sail lle</i>	<i>Model ardal y Fro</i>
	<i>Model ardaloedd Caerdydd</i>
2 <i>Cronfa Gofal Integredig ar gyfer gofal a chymorth plant a phobl ifanc</i>	<i>Lles emosiynol a iechyd meddwl</i>
	<i>Anghenion iechyd ac anabledd cymhleth</i>
<i>Cymorth i'r rhaglen a dull un rhaglen ar draws y BPRh (sy'n cyd-fynd â dull BIP Caerdydd a'r Fro)</i>	

Datblygu modelau cymorth integredig ar gyfer plant a phobl ifanc

Mae dwy elfen i'r flaenoriaeth ranbarthol hon:

Plant gydag anghenion iechyd ac anableddau cymhleth

Bydd asesiad o anghenion y grŵp hwn sy'n agored i niwed yn awr ac yn y dyfodol ac effeithiolrwydd a gwerth y ddarpariaeth bresennol ledled y rhanbarth yn sail i'r strategaeth ar gyfer datblygu cynlluniau a phrosiectau sy'n cynnig cymorth i blant ag anableddau.

Anghenion lles emosiynol

Sefydlwyd capasiti ychwanegol i ddatblygu dull integredig o ddiwallu anghenion lles emosiynol. Drwy alinio cynnig ataliol cadarn ar draws sefydliadau partneriaid gallwn fynd i'r afael â materion brys, megis llety addas; a chefnogi'r gwaith o sefydlu atebion tymor hwy.

Rhan 4: Parhad

Galluogwyr strategol

Ategir llwyddiant yn 2021-22 drwy fynd i'r afael â'r galluogwyr strategol i integreiddio ([gyflwynwyd yn rhan tri](#)). Bydd hyn yn arwain at gwybodaeth ddigidol a busnes gwell, arferion comisiynu cryfach a chynnydd o ran dull partneriaeth o ymdrin â datblygu'r gweithlu a'r sefydliad.

Adnewyddu ein hunaniaeth

Mae trefniadau llywodraethu a nodau newydd y rhaglen yn newid ffocws ein hymdrechion sefydliadol i addasu i ymateb i'r heriau i'n poblogaethau mwyaf agored i niwed. Rydym yn cydnabod yr angen i adnewyddu ein hunaniaeth gorfforaethol er mwyn helpu i gyfleu hyn ac ymgysylltu'n fwy effeithiol.

Mae ein teitl - Partneriaeth Iechyd a Gofal Cymdeithasol Integredig Caerdydd a Bro Morgannwg – wedi ein gwasanaethu'n dda. Fodd bynnag, nid yw'r enw hwn yn adlewyrchu'r ystod eang o bartneriaid sy'n ymwneud â'n gwaith. Felly, bydd ein teitl yn cael ei newid i Fwrdd Partneriaeth Rhanbarthol Caerdydd a'r Fro, enw sydd eisoes yn cael ei ddefnyddio gan ein partneriaid ac sy'n darparu cyswllt clir â'r ddeddfwriaeth a'r weledigaeth a'n creodd.

Bydd adnewyddu'r brand a'r wefan newydd ddilynol yn cynnig cyfle i ymgysylltu â phobl ar draws sawl platfform.

Ymgysylltu

Parhau i ddatblygu ein Fframwaith Ymgysylltu drwy roi enghreifftiau ymarfer o gyd-gynhyrchu ar waith.

Bydd gweithdai'n llywio cam nesaf y datblygiad a fydd yn cynnwys nodi ardaloedd peilot ar gyfer gwaith ymarferol parhaus.

Bydd y fframwaith ymgysylltu newydd yn arbennig o angenrheidiol yn 2021/22 yr ydym ni'n ei hystyried yn flwyddyn drosiannol - gan symud oddi wrth gyllid grant tymor byr sy'n cefnogi'r gwaith o ddatblygu gwasanaethau; tuag at newid mwy sylfaenol o ran darparu gwasanaeth sy'n canolbwyntio ar yr asedau pobl a lleoliadau.

Rhoddir pwyslais arbennig ar sicrhau bod ein strwythurau llywodraethu newydd, Heneiddio'n dda a Dechrau'n Dda, yn seiliedig ar sylfaen o gyd-gynhyrchu ac ymgysylltu.



Rhan 4: Parhad

Cynllunio ar gyfer y dyfodol

Mae 2021-22 yn gyfle unigryw i ddysgu ac adeiladu ar y gwaith rhagorol sydd wedi'i wneud mewn ymateb i'r pandemig. Cynllunio ar gyfer y dyfodol wrth i ni weithio i lywio blaenoriaethau ar gyfer ein Cynllun Ardal nesaf.

Bydd y gwaith paratoi yn cynnwys:

- Cwblhau Adroddiad Sefydlogrwydd y Farchnad
- Cyflawni ein Hasesiad o Anghenion y Boblogaeth
- Dadansoddi risg a datblygu achosion busnes ar gyfer gwasanaethau â flaenoriaeth a ariennir ar hyn o bryd drwy ein ffrydiau cyllido tymor byr
- Ystyried canfyddiadau Adroddiad Grant Adfer Gwirfoddoli Llywodraeth Cymru a'r ffordd orau o weithio ac adeiladu ar waith gyda'r Trydydd Sector.

Rydym hefyd yn meithrin yn gynyddol y cysylltiadau rhwng gwaith y Bwrdd Partneriaeth Rhanbarthol a'r ddau Fwrdd Gwasanaethau Cyhoeddus yn ein rhanbarth. Er mwyn gwella canlyniadau iechyd a lles ein poblogaeth, rydym yn cydnabod bod dylanwadu ar benderfyniadau iechyd a lles yr un mor bwysig.

Mae ein ffocws ar yr hyn sydd ei angen i ddechrau'n dda, byw'n dda a heneiddio'n dda yn agenda ar y cyd â'r Byrddau Gwasanaethau Cyhoeddus, a bydd ein trefniadau llywodraethu a'n rhaglenni gwaith diwygiedig a gynlluniwyd ar gyfer 21/22 a thu hwnt yn ein galluogi i gael mwy o effaith ar y canlyniadau sy'n bwysig i bobl.



Rhan 4: Parhad

Gofal integredig – yn canolbwyntio ar bobl a lleoliadau ac iechyd y boblogaeth



Pobl a lleoliadau: cefnogi cymunedau i wella eu gallu a'u hadnoddau i gefnogi pobl i greu eu hatebion eu hunain. Mae cartrefi pobl yn eu helpu i ffynnu ac yn eu diogelu. Mae'n hawdd cael gafael ar wybodaeth. Mae atal ac ymyrryd yn gynnar yn cael eu blaenoriaethu a'u gwerthfawrogi.

Mae ysgolion, practis cyffredinol, llyfrgelloedd ac adnoddau hamdden yn elfennau hanfodol o seilwaith cymuned.

Mae gan y sectorau gwirfoddol, cymunedol a ffydd rôl arwain hollbwysig yn ein system.

Dechrau'n dda

Byw'n dda

Heneiddio'n dda

Dyma agenda y mae'r BPRh a BGCau yn ei rhannu:

Mae blaenoriaethau lles economaidd, cymdeithasol, amgylcheddol a diwylliannol BGCau yn creu'r amodau i bartneriaid y BPRh gefnogi pobl ag anghenion iechyd a lles ychwanegol.



Gartref Gyntaf: pan fydd ei angen, bydd gofal a chymorth yn gydgyssylltiedig ac yn cael eu darparu yn y cartref yn awtomatig. Cânt eu trefnu ar sail cymdogaethau. Maent yn rhagweld ac yn atal yn ogystal ag ymateb i argyfwng, pob adeg o'r dydd.

Mae atebion digidol yn helpu pobl i ymreoli.



Gofal a chymorth arbenigol ar gael pan fo angen, e.e. gofal ysbyty, gwasanaethau plant arbenigol ac ati. Mae llawer mwy o hyn yn cael ei gyflwyno mewn cymunedau.

Byrddau Partneriaeth Rhanbarthol (BPRh); lles yr unigolyn

Cynllunio a sicrhau gwasanaethau iechyd a gofal integredig ac ataliol Rhannau o'r boblogaeth sydd angen cymorth iechyd a gofal

Atal lles gwael a'r angen am ofal a chymorth

Bwrdd Gwasanaethau Cyhoeddus (BGC); lles yr ardal

Gwella lles cymdeithasol, economaidd a diwylliannol Cymru Y boblogaeth gyfan