



**BWRDD PARTNERIAETH
RHANBARTHOL
CAERDYDD A'R FRO
CARDIFF & VALE
REGIONAL PARTNERSHIP
BOARD**

Adroddiad Blynyddol 2021 – 2022



Mae'r ddogfen hon ar gael yn Saesneg / This document is available in English

Cynnwys

Sylwadau agoriadol	4
Adran 1: Trosolwg o Fwrdd Partneriaeth Rhanbarthol Caerdydd a'r Fro	5
<i>Pwy ydym ni?</i>	5
<i>Cyllid</i>	7
Rhan 2: Ein rhaglenni	8
<i>Partneriaeth Dechrau'n Dda</i>	8
<i>Cydweithio i gefnogi plant a phobl ifanc ar ôl argyfwng</i>	9
<i>Cronfa Gofal Integredig (ICF) a chyllid Trawsnewid</i>	9
<i>Protocol Pontio Rhanbarthol ar gyfer plant ag anghenion dysgu ychwanegol (ADY) (Cynllunio ar gyfer fy Nyfodol)</i>	10
<i>Partneriaeth Byw'n Dda</i>	11
<i>Pobl ag Anableddau Dysgu</i>	11
<i>Cefnogi Gofalwyr Di-dâl</i>	12
<i>Awtistiaeth</i>	13
<i>Heneiddio'n Dda</i>	14
<i>@Gartref– yn cyflymu uchelgeisiau Cymru iachach o ran datblygu gofal integredig wedi'i seilio'n lleol</i>	14
<i>Datblygu clwstwr y Tîm Amlldisgyblaethol</i>	15
<i>Dementia</i>	16
<i>Mapio Gofal Dementia ym Mwrdd Iechyd Prifysgol Caerdydd a'r Fro</i>	17
<i>Unigrwydd ac arwahanrwydd</i>	18
<i>Cyfalaf</i>	19
<i>Cronfa Buddsoddi Cyfalaf ICF y Trydydd Sector</i>	19
<i>Asesiad o Anghenion y Boblogaeth</i>	20
<i>Canolfan Cydgysylltu Arloesi a Gwelliant Rhanbarthol (RIIC)</i>	21
<i>Commissioning</i>	22
<i>Cydweithio i ddatblygu marchnad ofal sy'n sefydlog a chynaliadwy</i>	23
<i>Y Gweithlu</i>	23

Cynnwys

Adran 3: Cyfathrebu, Ymgysylltu a Gwerth Cymdeithasol	24
<i>Cyfathrebu</i>	24
<i>Ymgysylltu</i>	24
<i>Gwerth Cymdeithasol</i>	25
Part 4: Edrych i'r dyfodol	26
<i>Edrych i'r dyfodol</i>	26
<i>Y Gronfa Integreiddio Ranbarthol</i>	27
<i>Cyllid Cyfalaf</i>	28
<i>Canlyniadau a Ragwelir ar gyfer 2022-23</i>	29
<i>Byw'n Dda</i>	29
<i>Heneiddio'n Dda</i>	29
<i>Ffactorau Galluogi Partneriaeth</i>	29
Atodiadau	31
<i>Atoliad 1: Sylfeini craidd rhaglen @Gartref</i>	31
<i>Atoliad 2: Cyflawniadau Prosiect</i>	32
<i>Atoliad 3: Gwerthusiad Gronfa Trawsnewid</i>	33

Sylwadau agoriadol

Mae'n bleser gennyf gael cyflwyno gwaith Bwrdd Partneriaeth Rhanbarthol Caerdydd a'r Fro yn 2021-22. Mae Covid-19, a'r cyfyngiadau yn ei sgil, wedi parhau i wasgu ar fywydau pawb ohonom, ond rydym wedi gweld partneriaid yn dod ynghyd i leihau effaith hynny hyd yr eithaf, ac i warchod ein dinasyddion. Gyda'n gilydd, rydym yn parhau i roi cymorth i bobl Caerdydd a Bro Morgannwg, er mwyn iddynt allu byw'r bywyd gorau posib.

Mae ein Partneriaethau Dechrau'n Dda, Byw'n Dda a Heneiddio'n Dda yn cynnwys partneriaid o'r sector iechyd, gofal ac anstatudol, yn ogystal â chynrychiolwyr dinasyddion a gofalwyr. Eleni rydym wedi cyflawni ystod o waith ymgysylltu a chreu fframwaith a fydd yn ein galluogi i rannu cynlluniau, arfer da a chyfleoedd i ymgysylltu.

Mae'r adroddiad hwn yn tynnu sylw at beth o'r gwaith a gyflawnwyd gan y Bwrdd Partneriaeth Rhanbarthol er mwyn gwella bywydau'r bobl sy'n byw yng Nghaerdydd a'r Fro. Hoffwn ddiolch i bawb fu'n ymwneud â'n gwaith am eu hymrwymiad i gydweithio i ddarparu gwasanaethau di-dor sy'n canolbwyntio ar anghenion cymunedau lleol. Yn benodol, rwyf am gydnabod gwaith ein partneriaid yn y trydydd sector sydd wedi helpu i liniaru'r pwysau gan roi cipolwg gwerthfawr o ddulliau gwahanol, newydd ac arloesol o weithio. Maent wedi dangos gallu amhrisiadwy i weithio ar draws ffiniau sefydliadol a chefnogi gwasanaethau statudol, er enghraifft drwy ddarparu ein Porth Gofalwyr a'r Prosiect 'Amser i Mi' ar gyfer Gofalwyr Ifanc, y Prosiect Ymbarél sy'n helpu plant sydd mewn perygl o gael eu tynnu oddi ar eu teuluoedd drwy gefnogi rhieni gydag anabledau neu anawsterau dysgu, a Chynadleddau Grŵp Teuluol wedi'u cynnal gan Your Family Matters.

Mae'r BPRh bellach yn edrych ymlaen at flwyddyn drosiannol a fydd yn gosod y seiliau ar gyfer ei waith i'r dyfodol. Yn 2022-23 bydd cyfres o ddogfennau allweddol yn cael eu cyhoeddi: – Asesiad o Anghenion y Boblogaeth, Adroddiad o Sefydlogrwydd y Farchnad ac Asesiadau Llesiant. Byddwn hefyd yn cychwyn cyfres newydd o ffrydiau cyllid refeniw a chyfalaf, gan sicrhau eu bod yn canolbwyntio ar sicrhau'r buddion gorau posibl i'n rhanbarth. Yn olaf, byddwn yn ceisio adeiladu ar waith sydd eisoes wedi dechrau ar amryw o ffactorau galluogi allweddol y bartneriaeth: sicrhau bod gwybodaeth yn cael ei rhannu'n effeithiol, manteisio i'r eithaf ar arloesi digidol ac adeiladu ein gweithlu. Gan weithio gyda'n Byrddau Gwasanaethau Cyhoeddus lleol, caiff yr holl ymdrechion hyn eu halinio i lywio blaenoriaethau allweddol y bydd ein Cynllun Ardal nesaf yn ceisio'u cyflawni yn y blynyddoedd nesaf. Yn anad dim, bydd ein BPRh yn parhau â'i ymrwymiad i sicrhau canlyniadau clir a gweladwy i'n dinasyddion.

Ar ran fy nghydweithwyr ar y BPRh, hoffwn ddiolch i bawb sydd wedi cefnogi gwaith y BPRh dros y flwyddyn ddiwethaf. Hoffwn ddiolch yn arbennig i Ben Gray fu'n cadeirio ein partneriaeth dros y flwyddyn ddiwethaf. Rwy'n cyflwyno ei gynnwys i bobl Caerdydd a Bro Morgannwg.



Charles (Jan) Janczewski

Cadeirydd, Bwrdd Iechyd Prifysgol Caerdydd a'r Fro a Chadeirydd Dros Dro Bwrdd Partneriaeth Rhanbarthol Caerdydd a'r Fro

Adran 1: Trosolwg o Fwrdd Partneriaeth Rhanbarthol Caerdydd a'r Fro

Pwy ydym ni?

Mae'r BPRh yn cynnwys y partneriaid canlynol:

Y sector cyhoeddus

- Cyngor Caerdydd
- Cyngor Bro Morgannwg
- Bwrdd Iechyd Prifysgol Caerdydd a'r Fro
- Ymddiriedolaeth GIG Gwasanaethau Ambiwlans Cymru

Sefydliadau lleol y trydydd sector

- Cyngor Trydydd Sector Caerdydd
- Gwasanaethau Gwirfoddol Bro Morgannwg

Sefydliadau cenedlaethol y trydydd sector

- Llamau– Plant a Phobl Ifanc
- Platfform - Pobl hŷn

Cynrychiolwyr i bobl ag anghenion gofal a chymorth

- YMCA Caerdydd



Beth ydym ni'n ei wneud?

Gyda'n gilydd, ein nod yw gwella iechyd a llesiant ein poblogaeth leol drwy alluogi dulliau gwell o ddarparu gwasanaethau iechyd a gofal. Rydym wedi cytuno ar Fframwaith Canlyniadau Rhanbarthol er mwyn helpu i siapiau ffocws ein gwaith a sicrhau ein bod yn aros ar y trywydd iawn.



Adran 1: Trosolwg o Fwrdd Partneriaeth Rhanbarthol Caerdydd a'r Fro

Sut ydym ni'n cydweithio?

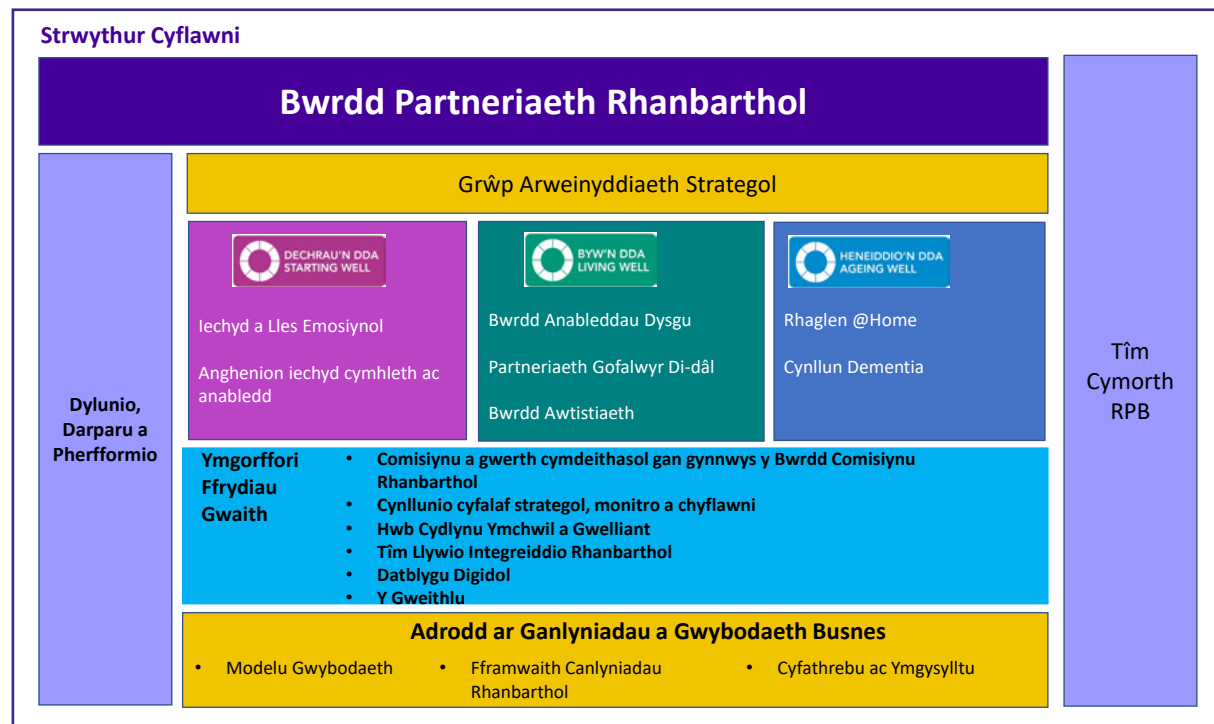
Yn ystod 2021-22, cwblhawyd cam cychwynnol ein strwythur llywodraethu newydd, gan alluogi ffocws gwell ar gyfnodau allweddol ym mywydau ein poblogaeth, a darparu ystod o ffactorau galluogi trawsffiniol a greodd sylfeini cadarn ar gyfer ein gwaith.

Rydym wedi sefydlu fframwaith ymgysylltu ar draws y rhanbarth i lywio gwaith ein holl bartneriaethau. Yn gynyddol, mae mecanweithiau perfformiad pob rhaglen yn cael

eu cynllunio'n arbennig i borthi ein Fframwaith Canlyniadau Rhanbarthol er mwyn inni allu dangos effeithiolrwydd y gwaith a gyflawnir gennym ar y cyd. [Cliciwch yma i ddarllen mwy am ein rhaglen ymgysylltu.](#)

"Mantais fwyaf y BPRh i mi yw ei fod yn ein galluogi i ddylunio a chynnig atebion ar y cyd. Mae hyn yn ei gwneud hi'n haws i bobl dderbyn y gwasanaethau cywir pan arnynt eu hangen."

Paula Ham, Cyfarwyddwr Dysgu a Sgiliau Cyngor Bro Morgannwg



Adran 1: Trosolwg o Fwrdd Partneriaeth Rhanbarthol Caerdydd a'r Fro

Cyllid

Yn 2021-22 defnyddiwyd amrywiaeth o ffrydiau cyllid cyfalaf a refeniw gennym i gyflawni ein rhaglen waith:

Ffrwd Cyllid	Description	Allocation (£k)
Cronfa Gofal Integredig	Datblygiadau cyfalaf	5.080
	Dementia	1.100
	Gwasanaeth Asesu'r Cof	0.313
	Gwasanaeth Awtistiaeth Integredig	0.367
	Pobl Hŷn	4.740
	Plant ag Anghenion Cymhleth / Pobl ag Anableddau Dysgu	2.786
	Plant sy'n Derbyn Gofal	2.071
Plant a Phobl Ifanc	Llety Diogel	0.699
	Iechyd Meddwl	0.200
Cynllun y Gaeaf		1.304
Trawsnewid		4.699
System Wybodaeth Gofal Cymunedol Cymru (WCCIS)		0.190
Hwb Cydlynu Ymchwil, Arloesi a Gwelliant (RIIC)		0.250
Ymgysylltu		0.040
Perfformiad a Gwerthusiad y BPRh		0.060
Cod Ymarfer Awtistiaeth		0.004
CYFANSWM		23.903

"Un o brif fanteision y BPRh o'm safbwynt i fu'r gallu i weithio'n agos iawn â'r holl sefydliadau partner i wella ystod y gwasanaethau a ddarperir gennym i'n poblogaeth yng Nghaerdydd a Bro Morgannwg. Drwy weithio mewn partneriaeth hynod o effeithiol, rydym wedi gallu darparu gwasanaethau creadigol ac arloesol a fyddai wedi bod yn llawer mwy anodd i sefydliadau unigol eu darparu ar eu pen eu hunain. Rydym wedi elwa'n fawr ar gyd-gynhyrchu, ac mae hynny wedi bod yn arbennig o fuddiol yn ystod y cyfnod hwn o her ddigynsail yn sgil pandemig Covid-19. Mae gwaith y BPRh wedi amlygu cyfraniadau ein holl staff a gweithwyr allweddol sy'n parhau i ddarparu gwasanaeth cyhoeddus anhygoel a gofal tosturiol i aelodau ein cymunedau."

Charles (Jan) Janczewski, Cadeirydd, Bwrdd Iechyd Prifysgol Caerdydd a'r Fro ac Is-Gadeirydd y BPRh

Rhan 2: Ein rhaglenni

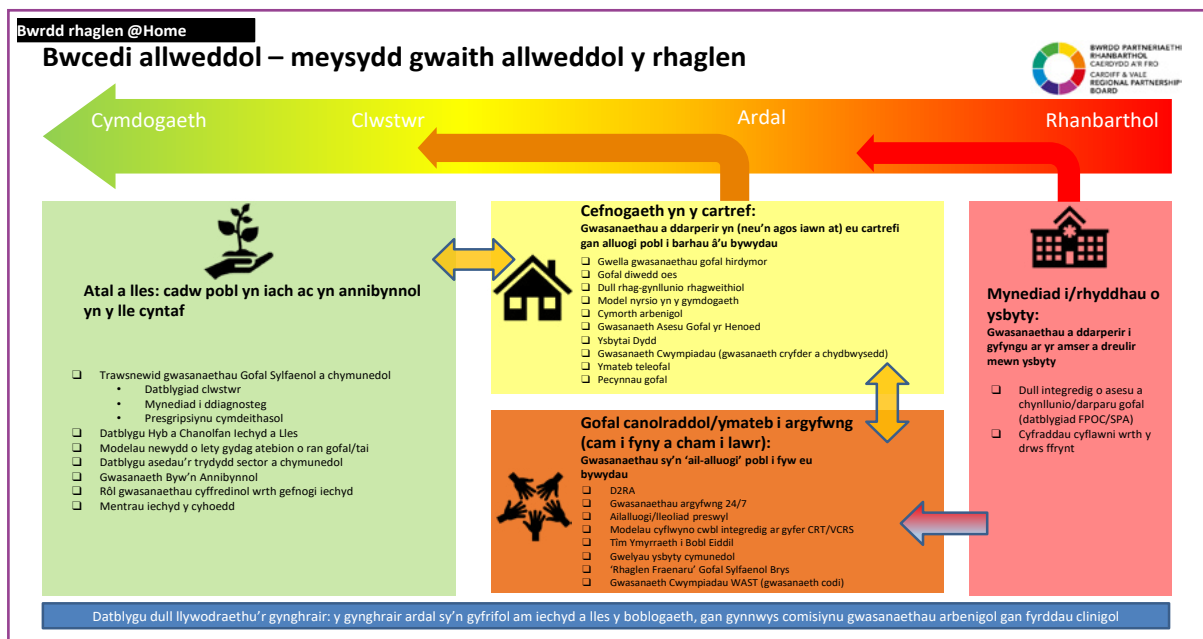
Partneriaeth Dechrau'n Dda

Yn ystod 2021-22 gwnaethom sefydlu blaenoriaethau'r Bartneriaeth Dechrau'n Dda drwy ddwy raglen graidd i fabanod, plant, pobl ifanc a'u teuluoedd a'u gofawlyr:

- Iechyd a llesiant emosiynol

- Anghenion iechyd cymhleth ac anabledd

O fewn y rhaglen iechyd a llesiant emosiynol, rydym wedi diffinio'r cwmmpas cyffredinol a'r cyflawniadau allweddol fel a ganlyn:



Fframwaith NYTH yw sail ein gwaith ym maes iechyd a llesiant emosiynol. I gefnogi gweithrediad y Fframwaith cynhaliom ddigwyddiad Ysbrydoli a Momentwm NYTH ar gyfer wyth deg o weithwyr proffesiynol yn y rhanbarth. Cefnogwyd y rhain gan yr arweinydd NYTH cenedlaethol, a phwysleisiwyd y gwaith da a oedd eisoes ar y gweill, gan adeiladu ar y thema "beth yw ein cryfderau, nid ein gwendidau", a helpu ein gweithlu i ragweld sut y gallant weithredu NYTH o fewn eu timau a'u prosesau presennol. Mae'r enghreifftiau a rannwyd wedi cael eu cydnabod gan y [tîm NYTH cenedlaethol fel arfer da, a'u rhannu ledled Cymru](#).

Cefnogir y gwaith gan Grŵp Rhanddeiliaid y Trydydd Sector sy'n cyfrannu at, ac yn rhoi cyngor arbenigol i'r Grŵp Iechyd a Llesiant Emosiynol, ac mae'r grwpiau'n adrodd yn ôl a blaen y naill i'r llall.

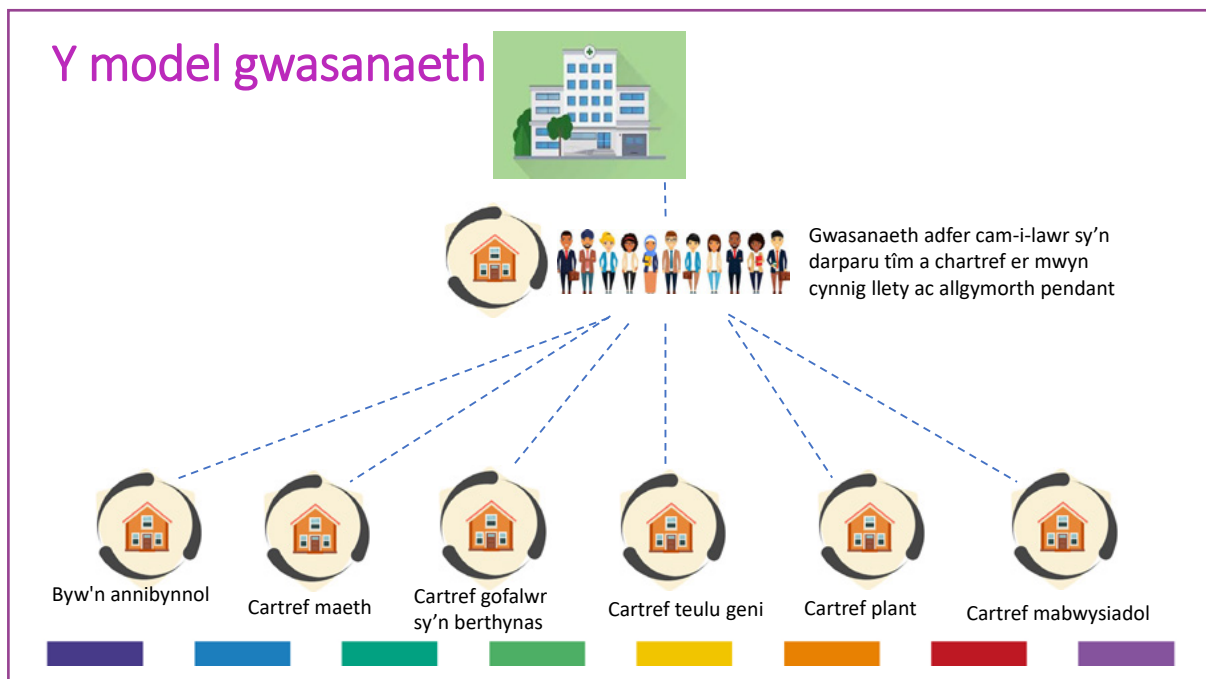
Defnyddiwyd ystod eang o ddigwyddiadau ymgysylltu â theuluoedd a gweithwyr proffesiynol yn sail ar gyfer Strategaeth Anabledd Ranbarthol Caerdydd a'r Fro ar gyfer Babanod, Plant a Phobl Ifanc. Mae drafft cynnar ohoni wedi cael ei llunio a bydd gwaith i gwblhau'r strategaeth hon a'r cynllun gweithredu ar ei chyfer yn parhau dros y flwyddyn nesaf.

Rhan 2: Ein rhaglenni

Cydweithio i gefnogi plant a phobl ifanc ar ôl argyfwng

Mae Covid-19 a'r cyfyngiadau a gafwyd yn sgil hynny wedi cael effaith niweidiol ar lesiant plant a phobl ifanc. Rydym wedi gweld nifer fach, ond cynyddol, o bobl ifanc yn cael eu derbyn i'r ysbyty ar ôl eu niweidio eu hunain, neu feddwl am

gyflawni hunanladdiad. Mewn ymateb i hyn, rydym wedi rhoi'r flaenoriaeth i sicrhau bod modd rhyddhau plant a phobl ifanc yn ddiogel i wasanaeth pwrpasol, arbenigol a lleol sy'n cyfuno gwaith allgymorth dyfal a llety cefnogol.



Mae tîm o staff o bob rhan o'r rhanbarth wedi datblygu proses cydgyllunio diogelwch drwy ddefnyddio model sy'n ystyriol o drawma. Cynhelir trafodaethau aml-asiantaeth i sicrhau bod cymorth cyfannol yn cael ei roi i bobl ifanc pan fyddant yn barod i adael yr ysbyty.

Cronfa Gofal Integredig (ICF) a chyllid Trawsnewid

Mae'r Gronfa Gofal Integredig (ICF) a chyllid Trawsnewid wedi cefnogi ystod o brosiectau ar draws y ddwy flaenoriaeth Dechrau'n Dda.

O fewn y rhaglen iechyd a llesiant emosiynol, mae'r ICF wedi ehangu gwasanaeth Enfys sy'n cynnig cymorth seicolegol sy'n ystyriol o drawma i blant sy'n derbyn gofal, plant sydd wedi cael eu mabwysiadu a phlant ar ffiniau gofal, yn ogystal â'u teuluoedd a'u gofalywyr. Cynhaliodd astudiaeth beilot ynghylch y defnydd o grwpiau rhithiol i ddarparu cymorth sy'n ystyriol o drawma [sydd wedi cael ei chyhoeddi mewn sawl cyfnodolyn ar-lein.](#)

Rhan 2: Ein rhaglenni

Cyllid ICF a Thrawsnewid ar gyfer Ystadegau Dechrau'n Dda

2021-22

Ehangu Gwasanaeth Enfys

Mae Enfys yn cynnig cymorth seicolegol ystyriol o drawma i blant sy'n derbyn gofal, plant sydd wedi'u mabwysiadu a phlant ar ffiniau gofal, yn ogystal â'u teuluoedd a'u gofalwyr.

↑ 372

o ymgynghoriadau ychwanegol wedi'u galluogi i gefnogi teuluoedd

Cymorth i Deuluoedd

54

Yn cefnogi aelodau o'r teulu



Mae cymorth uniongyrchol i aelodau o'r teulu yn helpu i gynyddu sgiliau a hyder teuluoedd i gefnogi eu plant a phobl ifanc

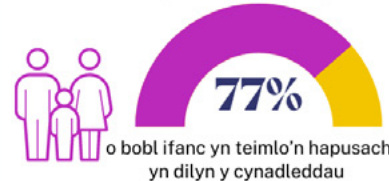
Siaradodd yr hwylusydd â fy nheulu cyfan drosta i ac esboniodd y sefyllfa. Roeddwn i'n ei chael hi'n anodd iawn esbonio pethau i fy nheulu a doedd neb yn barod i helpu gan nad oeddwn yn gallu esbonio pethau'n iawn iddynt. Diolch am eich holl gymorth



BWRDD PARTNERIAETH RHANBARTHOL CAERDYDD A'R FRO
CARDIFF & VALE
REGIONAL PARTNERSHIP BOARD

Cynadleddau Grŵp Teulu

110 o gynadleddau grŵp teulu wedi'u galluogi gyda Chyllid ICF



Cefnogi Ymddygiad yn Gadarnhaol (PBS)

Mae'r PBS yn cynnig ymgynghoriad i gefnogi pobl ifanc ag ymddygiad cymhleth a allai newid.

136

o ymgynghoriadau wedi'u cynnig



"Mae Llamau wedi cael blwyddyn eithriadol o brysur, yn cefnogi pobl mewn cyfnodau o argyfwng nes eu bod yn barod i gymryd y camau nesaf i wneud y pethau sydd bwysicaf iddyn nhw. Rydym wedi croesawu'r cyfleoedd rydym wedi'u cael o fod yn aelod o'r BPRh, i ddod ynghyd i gydweithio i sicrhau bod gwasanaethau'n barod am yr heriau o'n blaen. Mae'r BPRh wedi cefnogi'r trydydd sector drwy gydol y cyfnod heriol hwn. Rydym ym croesawu'r Gronfa Integreiddio Rhanbarthol a fydd yn galluogi'r bartneriaeth i gynllunio am y tymor hwy ac adeiladu ymhellach ar ein gwaith yn gysylltiedig â gwerth cymdeithasol. Rydym yn croesawu'r cynnydd a wnaed o ran cynyddu gwaith integredig ar draws y rhanbarth."

Sam Austin, Dirprwy Brif Weithredwr, Llamau

Protocol Pontio Rhanbarthol ar gyfer plant ag anghenion dysgu ychwanegol (ADY) (Cynllunio ar gyfer fy Nyfodol)

Lansiwyd y protocol pontio rhanbarthol er mwyn helpu plant ag anghenion dysgu ychwanegol (ADY) i gynllunio ar gyfer y dyfodol. Dyma ddull sy'n canolbwyntio ar yr unigolyn er mwyn casglu dyheadau plant a phobl ifanc ar gyfer eu dyfodol, lle sicrhau bod y bobl gywir o amgylch y bwrdd i'w helpu i gyrraedd eu nod.

[Darllen y protocol](#)

[Protocol hawdd i'w ddarllen](#)

[Gweld ein hanimeiddiad am y protocol](#)

[Cliciwch yma am fwy o wybodaeth am Dechrau'n Dda](#)



Rhan 2: Ein rhaglenni

Partneriaeth Byw'n Dda

Yn y pen draw, bydd ein Partneriaeth Byw'n Dda yn dod ag ystod o feysydd a grwpiau â blaenoriaeth ynghyd sy'n effeithio ar bobl drwy gydol eu hoes, gan gynnwys:

- Gofalwyr di-dâl - Gofalwyr
- Pobl ag anableddau corfforol
- Pobl ag anableddau dysgu/ar y sbectrwm awtistiaeth
- Pobl â salwch meddwl neu sydd angen cefnogaeth emosiynol
- Nam ar y synhwyr

Yn ystod 2021-22 gwnaethom ganolbwyntio'n arbennig ar gadarnhau anghenion a dyheadau tair elfen neilltuol o fewn y bartneriaeth:

1. Ystyried blaenoriaethau a chynlluniau hirdymor ar gyfer pobl ag anableddau dysgu;
2. Cytuno ar flaenoriaethau ar gyfer Gofalwyr Di-dâl;
3. Rhoi cynlluniau ar waith i sicrhau cydymffurfiaeth yn lleol â'r Cod Awtistiaeth cenedlaethol.

Pobl ag Anableddau Dysgu

Partneriaeth Anabledd Dysgu (PAD) Caerdydd a Bro Morgannwg yw'r prif gyfrwng a ddefnyddir er mwyn cyflawni blaenoriaethau'r bartneriaeth ar gyfer oedolion ag anableddau dysgu a'u teuluoedd a'u gofalwyr ar draws y rhanbarth. Mae'r bartneriaeth hon wedi cael ei hymwreiddio yn dilyn adolygiad cynhwysfawr o drefniadau llywodraethu'r BPRh er mwyn sicrhau ein bod mewn

sefyllfa dda, fel partneriaid, i gyflawni yn erbyn blaenoriaethau allweddol ar gyfer y grŵp hwn o'n poblogaeth.

Mae'r PAD yn bartneriaeth sydd wedi'i hen sefydlu, ac sydd wedi datblygu'r Cyd-strategaeth Comisiynu ar gyfer Oedolion ag Anableddau Dysgu 2019-2024. Mae'n amlinellu'r prif flaenoriaethau ar gyfer pobl ag anableddau dysgu ar draws y rhanbarth, a meysydd y mae angen eu datblygu i wella canlyniadau pobl. Aethom ati i gynhyrchu'r cynllun hwn ar y cyd â dinasyddion, i lywio'n bwriadau ar gyfer trawsnewid y dull o ddarparu gwasanaethau i bobl ag anableddau dysgu.

Dros y 5 mlynedd nesaf, bydd y rhaglen Anabledd Dysgu yn parhau i gyflawni ac adeiladu ar 8 maes y strategaeth, a nodir isod.

1. **Iechyd a Theimlo'n Dda**
2. **Gwybodaeth - Hygyrch a hawdd ei deall**
3. **Dewis a Rheolaeth – Ymgynghori a Chynhwysiant**
4. **Y Cymorth Cywir ar yr Amser Cywir**
5. **Gwaith, Gwirfoddoli a Chyfleoedd Dydd**
6. **Pontio o Wasanaethau Plant i Wasanaethau Oedolion**
7. **Cael fy nghartref fy hun**
8. **Cydweithio a Chydgyhyrchu**

Rhan 2: Ein rhaglenni

Dyma rai enghreifftiau o effaith ein gwaith

Cwrs coleg ar gyfer anghenion cymhleth

Ffurfiodd y gwasanaethau anabledd dysgu bartneriaeth â chydweithwyr o'r byd addysg i ddatblygu darpariaeth addysg leol i bobl ifanc ag anghenion cymhleth yng Ngholeg Caerdydd a'r Fro. Mae dau gwrs peilot yn cael eu cynnal ar hyn o bryd, y naill yng Nghaerdydd a'r llall ym Mro Morgannwg, ac mae 5 o bobl ifanc yn mynychu'r coleg 2 ddiwrnod yr wythnos, gyda staff wedi'u hyfforddi'n arbennig i'w cefnogi.

"Mae gan J anableddau dysgu dwys lluosog. Ar ei flwyddyn olaf yn yr ysgol, roedd ei deulu'n methu penderfynu rhwng eu dymuniad i J dderbyn addysg uwch a'r dyhead yr oedd ganddyn nhw a J i aros yn lleol. Er eu bod yn teimlo y byddai'r coleg yn brofiad da i J, roeddent yn bwriadu dewis gwasanaeth dydd gan na allai Coleg Caerdydd a'r Fro fodloni anghenion J. Roedd y teulu wrth eu bodd pan ddatblygwyd y cwrs newydd; gallai J symud ymlaen i dderbyn addysg bellach a pharhau i fyw gartref. Mae J wedi bod yn mynychu Coleg Caerdydd a'r Fro ers mis Hydref gyda chefnogaeth staff y gwasanaeth dydd. Mae J wedi setlo yn ei gwrs newydd ac yn mwynhau bod ar gampws y coleg."

Cael Fy Nghartref Fy Hun

Mae Bro Morgannwg wedi croesawu ei dinesydd cyntaf i'r tŷ technoleg pontio. Bydd y tŷ hwn yn helpu unigolion i feithrin eu hannibyniaeth drwy ddefnyddio technoleg, ac yn eu galluogi i gyflawni ystod o dasgau'n annibynnol o fewn y cartref ac yn eu cymuned.

"Mae T wedi ennill hyder yn y cyfnod byr y mae wedi bod yn byw yn y tŷ technoleg, mae'n cael ei annog i wneud/goginio ei frecwast/ginio ei hun, ac yn cwblhau tasgau dyddiol o amgylch y tŷ fel hwfro, glanhau'r gegin a rhoi ei ddillad yn y peiriant golchi. Mae angen llai o ysgogiadau llafar ar T bob dydd, ac mae'n dweud wrth y staff yn barod beth y mae angen iddo ei wneud nesaf. Mae T bellach yn ceisio datblygu ei sgiliau darllen ac wedi dechrau mynd i ddosbarthiadau yn Llyfrgell y Barri er mwyn cyrraedd ei nod, a hefyd wedi ymuno â phrosiect garddio yn ysbyty Llandochau, fel bod gan gleifion ardd i eistedd ynddi tra byddant yn yr ysbyty."

[Cliciwch yma am ragor o wybodaeth ynghylch sut y buom yn rhoi cymorth i bobl ag anableddau dysgu yn 2021-22.](#)



Cefnogi Gofalwyr Di-dâl

Mewn sawl ffordd, Gofalwyr Di-dâl yw arwyr di-glod pandemig COVID-19, ar ôl darparu gofal a chymorth i'w hanwyliaid mewn amgylchiadau mwyfwy heriol. Mae gan y BPRh gyfrifoldeb i gefnogi gofalwyr di-dâl ac mae nifer o brosiectau wedi parhau dros y flwyddyn ddiwethaf.

Amrywiaeth o brosiectau eraill sy'n cefnogi gofalwyr di-dâl ac sy'n cael eu harddangos drwy gydol y ddogfen hon.

Wrth symud ymlaen, rydym wedi ailgynnwll ein Bwrdd Gofalwyr Di-dâl sy'n ceisio datblygu Siarter Gofalwyr Di-dâl yn y flwyddyn i ddod. Bydd hyn yn codi proffil gofalwyr di-dâl ar draws y rhanbarth a bydd y blaenoriaethau y mae'n eu cynnwys yn llunio cynllun gwaith y Bwrdd yn y dyfodol.

Rhan 2: Ein rhaglenni

"Mae YMCA Caerdydd wedi gallu sicrhau cyllid gan y BPRh er mwyn sicrhau ymagwedd gyson at ofalwyr ifanc ar draws y rhanbarth. Rydym wedi gweithio gyda Chyngor Caerdydd er mwyn helpu 215 o ofalwyr ifanc i gyrchu amrywiaeth o gymorth, a dywedodd 209 ohonynt fod eu llesiant wedi gwella ar ôl derbyn gwasanaeth. Mae gofalwyr ifanc wedi dweud wrthym eu bod wir yn gwerthfawrogi'r amrywiaeth eang o weithgareddau a ddarperir gennym, sy'n cynnwys cerdded gydag alpacas, ioga, pobi, teithiau i'r sinema a gweithdai crefft. Mae'r cyfleoedd hyn i ymlacio, i fwynhau ac i gwrdd â gofalwyr ifanc eraill wedi gwneud gwahaniaeth enfawr i bawb a gymerodd ran."

Andrew Templeton, Prif Weithredwr Grŵp, YMCA Caerdydd

Awtistiaeth

Daeth [Cod Ymarfer Statudol Llywodraeth Cymru ar gyfer Awstistiaeth](#) i rym o fis Medi 2021. Roedd y Cod yn rhan allweddol o Gynllun Gweithredu Strategol Anhwylder ar y Sbectwm Awstistig 2016-2021 ac yn rhoi mwy o gyfrifoldebau a dyletswyddau i awdurdodau lleol a byrddau iechyd fodloni anghenion pobl awstistig a'u teuluoedd yn well. Mae'r rhain yn cynnwys trefniadau ar gyfer:

- Asesu a diagnosis awtistiaeth;
- Cael mynediad at wasanaethau iechyd a gofal cymdeithasol;
- Codi ymwybyddiaeth ynghylch awtistiaeth, a hyfforddiant ar hynny;

- Cynllunio a monitro gwasanaethau ac ymgysylltu â rhanddeiliaid.

Cynhaliodd Bwrdd Gwasanaethau Awstistiaeth interim asesiad sylfaenol o gydymffurfiaeth y rhanbarth â holl agweddau'r cod newydd. Er bod cydweithwyr yn ystyried bod y rhanbarth yn cydymffurfio'n llwyr mewn nifer fawr o agweddau, roedd yn dal angen gweithredu ynghylch yr agweddau penodol canlynol:

- Sicrhau hyfforddiant priodol i'r holl staff;
- Darparu adroddiad rhanbarthol ar dueddiadau gweithgarwch allweddol yn gysylltiedig â gwasanaethau Awstistiaeth;
- Sicrhau ymgysylltu priodol a pharhaus â phobl ag Awstistiaeth.

Mae cynllun cyflawni bellach wedi'i sefydlu i fwrw ymlaen â'r gwaith, ynghyd â Chylch Gorchwyl diwygiedig ar gyfer Bwrdd Awstistiaeth Rhanbarthol.

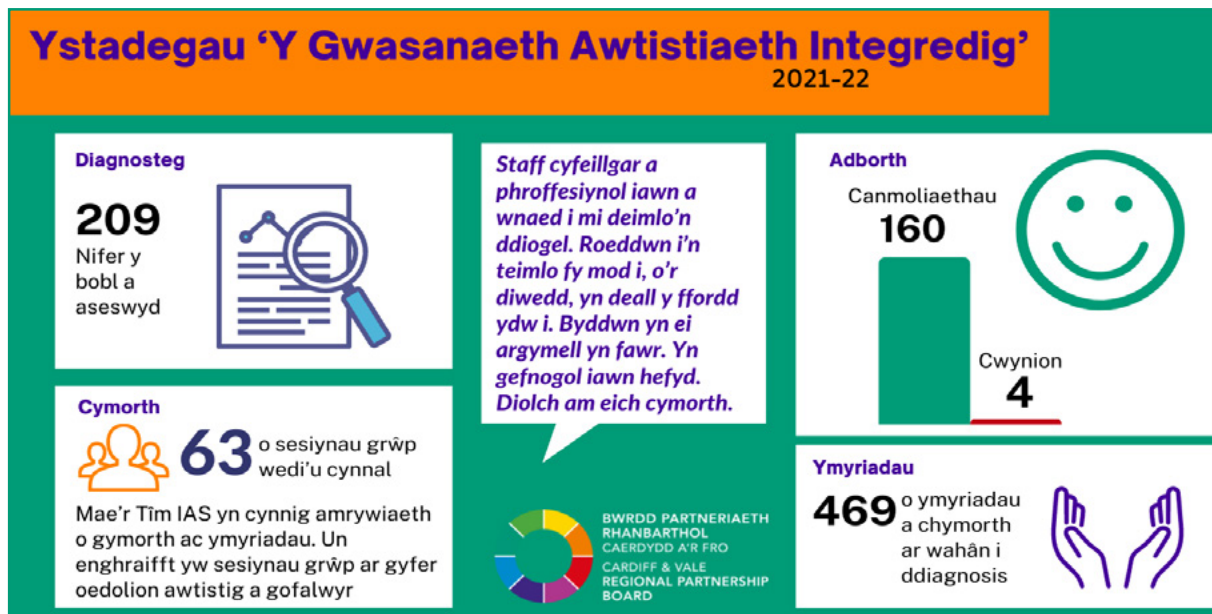
Yn y cyfamser, mae gwaith y Gwasanaeth Awstistiaeth Integredig yn parhau i fynd rhagddo. Dyma'r prif ganlyniadau a sicrhawyd gan y Gwasanaeth dros y flwyddyn ddiwethaf:

- Rhoi cyfleoedd i bobl sy'n cefnogi pobl awtistig mewn gwasanaethau prif ffrwd gael datblygu eu sgiliau
- Cynnig gwasanaethau diagnostig a thriniaethau ataliol i oedolion awtistig a'u gofalwyr y mae eu hanghenion y tu hwnt i gylch gorchwyl gwasanaethau eraill.

[Click here to find out more about the work of our Integrated Autism Service.](#)



Rhan 2: Ein rhaglenni



Partneriaeth Heneiddio'n Dda

Sefydlwyd ein Partneriaeth Heneiddio'n Dda eleni fel grŵp ffurfiol i oruchwylio gwaith wedi'i gysylltu'n benodol â phobl hŷn, gan gynnwys pobl â dementia, drwy 2 raglen allweddol:

- @Gartref
- Dementia

@Gartref– yn cyflymu uchelgeisiau Cymru lachach o ran datblygu gofal integredig wedi'i seilio'n lleol

Mae'r rhanbarth wedi cyfuno'r hyn a ddysgwyd o'r Gronfa Gofal Integredig (ICF) a'r Gronfa Trawsnewid er mwyn datblygu rhaglen waith graddfa fawr i ail-lunio darpariaeth iechyd a gofal cymdeithasol yn y rhanbarth. Gellir gweld egwyddorion a rhannau cydrannol y rhaglen uchelgeisiol hon yn [Atoliad 1](#).

Mae rhaglen @Gartref yn cyfuno nifer o brosiectau a gyllidwyd drwy'r Gronfa Gofal Integredig a'r Gronfa Trawsnewid, gan gynnwys:

- Clystyrau amlddisgyblaeth lle gall pobl gyrchu ystod o wasanaethau'n seiliedig ar flaenoriaethau allweddol yr ardal leol;
- Gwasanaeth rhyddhau integredig yr ICF, yn gweithio gyda phrosiect Get Me Home y Gronfa Trawsnewid er mwyn helpu i gydgyssylltu trefniadau rhyddhau o'r ysbyty drwy weithio ar draws ffiniau traddodiadol;
- Gwneud i wasanaethau gynnog mynediad rhwyddach drwy un man cyswllt - Gwasanaeth Byw'n Annibynnol Caerdydd ac Un Pwynt Mynediad y Fro.

Rhan 2: Ein rhaglenni

Datblygu clwstwr y Tîm Amlddisgyblaethol

Mae'r gwaith trawsnewidiol o amgylch Clwstwr De-orllewin Caerdydd wedi gweld gwelliannau sylweddol o ran gofal cleifion gyda llai o dderbyniadau heb eu cynllunio i'r ysbyty o gymharu â chlystyrau eraill. Roedd y prosiect datblygu clwstwr yn Ne-orllewin Caerdydd yn canolbwyntio ar 4 maes datblygu allweddol:

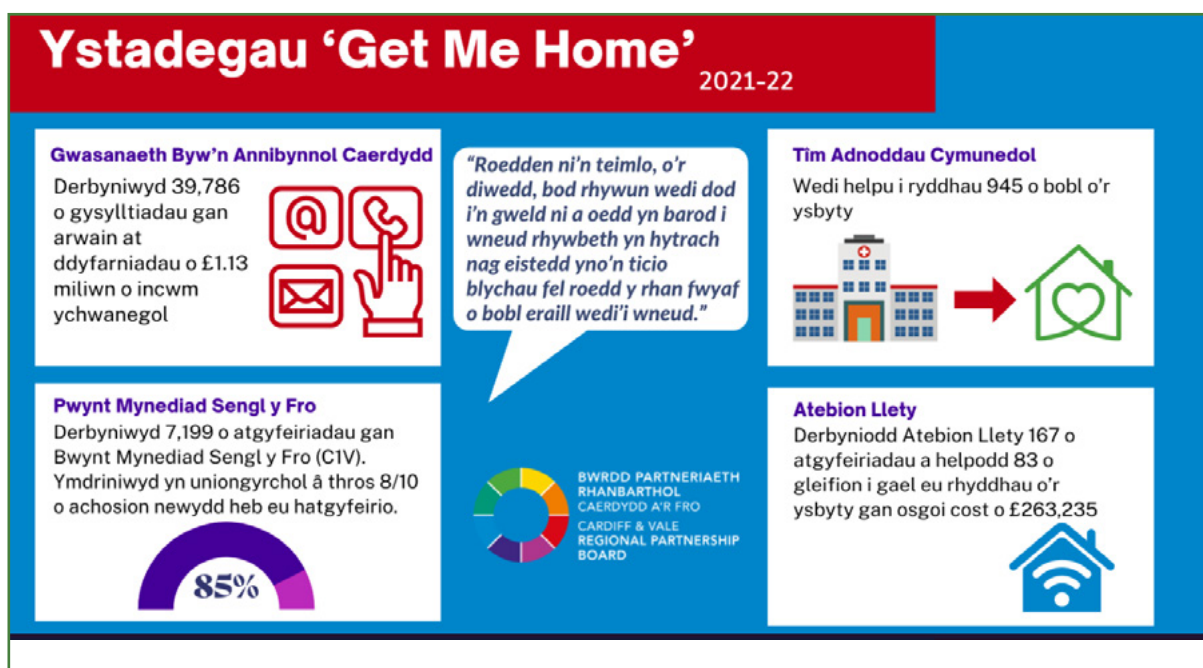
1. Cyfarfod y Tîm Amlddisgyblaethol yn y gymuned ar gyfer cefnogi ein cleifion mwyaf agored i niwed. Trafododd y Tîm Amlddisgyblaethol 294 o gleifion unigryw yn 2021/22.
2. Canolfan cydlynw lles a rhyddhau cleifion – i gefnogi cleifion pan fyddant yn cael eu rhyddhau o'r ysbyty yn dilyn derbyniadau brys. Cysylltodd y ganolfan â 6152 o gleifion yn 2021/22.

3. Gwasanaeth datblygu cymunedol i ddatblygu a chynnal rhwydwaith o weithgareddau datblygu cymunedol. Hefyd, rhwydwaith o gysylltwyr lles a gweithwyr rhagnodi cymdeithasol i gefnogi ein cleifion i wella eu lles. Cafwyd 730 o atgyfeiriadau drwy blatfform rhagnodi cymdeithasol y clwstwr yn 2021/22.
4. Ffocws ar gynllunio gofal ymlaen llaw i gefnogi cleifion i wneud a rhannu penderfyniadau am eu man gofal o ddewis. Cynhaliwyd 419 o drafodaethau cynllunio gofal ymlaen llaw gyda chleifion yn 2021/22.

[Dysgu mwy am waith Clwstwr y De-orllewin.](#)



Mae'r rhaglen @Home yn bwriadu datblygu hyn ymhellach a lledaenu a graddio'r model i bob clwstwr yng Nghaerdydd a'r Fro.



Rhan 2: Ein rhaglenni

[Cliciwch yma i gael gwybod mwy am gyflawniadau @Home yn 2021-22.](#)

Mae cyflwyno'r Gronfa Buddsoddi Rhanbarthol wedi ein galluogi i ailwampio'n drylwyr yr holl fuddsoddiad blaenorol yn y gwasanaethau a ddarperir, yn erbyn y dyheadau hyn y cytunwyd arnynt o'r newydd. Mae hyn wedi arwain at raglen newydd lle mae canlyniadau'r ffrydiau gwaith cychwynnol hynny wedi'u hailalinio i ffurfio sylfaen ar gyfer y cam nesaf wrth ddatblygu gwasanaethau arloesol ar gyfer 'pobl hŷn gan gynnwys pobl â dementia'.

Gweler [Atodiad 2](#) i gael gwybod beth fydd y Rhaglen Heneiddio'n Dda yn ei gyflawni dros y pum mlynedd nesaf.

Dementia

Rhaglen Dementia Caerdydd a'r Fro yw'r cyfrwng ar gyfer cyflawni Cynllun Gweithredu Dementia y rhanbarth. Mae nifer o brosiectau eisoes wedi cael eu sefydlu drwy ddefnyddio'r Gronfa Gofal Integredig, gan anelu i fwrw ymlaen â blaenoriaethau allweddol, yn benodol:

- [Diagnosis a chymorth gan feddygon teulu](#) – darparu asesiadau mwy amserol a hygyrch mewn lleoliadau meddygon teulu
- [Tîm o Amgylch yr Unigolyn](#) - cydgysylltu a darparu cymorth cofleidiol yn y gymuned
- [Hyfforddiant gofal dementia](#) – datblygu gweithlu medrus a deallus
- [Rhanbarth sy'n ystyriol o ddementia](#) – datblygu ymwybyddiaeth a chefnogaeth o fewn cymunedau
- [Materion iechyd meddwl](#) – prosiect cymorth yn yr ysbyty ar gyfer nam gwybyddol (ICF OP)

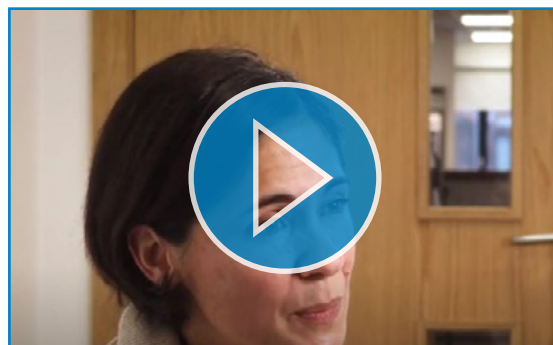
Yn fwy diweddar, bu Cronfa Asesu'r Cof yn fodd i'r rhanbarth fuddsoddi mwy yn y prosiectau hyn, a hefyd i ehangu'r cwmpas i gynnwys rhai blaenoriaethau pellach fel:

- [Nyrs therapi lleferydd ac iaith a nyrs gofal lliniarol i gefnogi'r Tîm o Amgylch yr Unigolyn](#)
- [Cymorth ychwanegol o'r trydydd sector drwy Marie Curie a Gweithredu dros Iechyd Meddwl Caerdydd ar Fro i ddatblygu'r prosiect rhanbarth cyfeillgar â dementia.](#)
- [Gweithwyr cyswllt y cof yn gweithio mewn wardiau ysbyty i roi cymorth ac arweiniad penodol yn yr ysbyty i gleifion sy'n byw gyda dementia a'u teuluoedd.](#)
- [Gwasanaeth gwybodaeth a chymorth i ofalwyr a anelir at ofalwyd di-dâl a theuluoedd pobl sy'n byw â dementia.](#)

Wrth i ni nesáu at ganol ein strategaeth Dementia leol, ac o ystyried natur gylchol y cyllid hwn bellach, rydym wedi cytuno i gynnal gwerthusiad a arweinir yn allanol i:

- Ddeall i ba raddau y mae'r rhanbarth wedi symud tuag at gyflawni blaenoriaethau'r Cynllun Gweithredu Dementia hyd yma.

[Gwylwio ein ffilm fer am ddatblygu'n fusnes sy'n gyfeillgar â dementia.](#)



Rhan 2: Ein rhaglenni

Mae ein Tîm Dysgu a Datblygu Dementia wedi darparu ystod o hyfforddiant:

Hyfforddi o fewn Fframwaith Gwaith Da i Gymru -



Lefel hyddysg (pob aelod o staff, pob gradd, disgyblaeth a phartneriaeth) - **320 o bobl**
Lefel fedrus (darparu sgiliau a gwybodaeth sy'n cefnogi ac yn galluogi'n ymarferol) - **122 o bobl**



Hyfforddiant dementia wedi'i gyd-hwyluso i fyfyrwyr nyrsio cyn cofrestru Prifysgol Caerdydd - **195 o bobl**

Hyfforddiant sgiliau penodol a gomisiynwyd gan RPB mewn therapi ysgogi gwybyddol unigol a gwaith grŵp ar-lein creadigol RELIVE (cwmni sy'n darparu hyfforddiant dementia) - **45 o bobl**



Partneriaeth â Chymdeithas Alzheimer i ddarparu hyfforddiant i ofalwyr

Sesiynau hyfforddi diwrnod llawn - 5
Sesiynau hyfforddi hanner diwrnod - 11

Mapio Gofal Dementia ym Mwrdd Iechyd Prifysgol Caerdydd a'r Fro

Offeryn yw Mapio Gofal Dementia (DCM) sy'n archwilio profiadau gofal o safbwynt yr unigolion hynny sy'n byw â dementia. Mae'r tîm DCM yn gweithio ar draws sefydliadau iechyd, gofal cymdeithasol a thrydydd sector. Mae'r gwaith mapio yn annog myfyrdod ar arferion ac yn helpu staff i ystyried effaith eu dull o ryngweithio ar lesiant eraill.

Defnydd presennol o DCM ar gyfer Caerdydd a'r Fro:

- asesu a chynllunio gofal yr unigolyn
- monitro a gwella ansawdd
- nodi anghenion hyfforddi, gweithio'n agos gyda'r Tîm Dysgu a Datblygu Dementia

Mae'r arweinwyr DCM yn cefnogi a chydgyssylltu'r holl fapio o fewn y bwrdd iechyd, gan sicrhau llywodraethu ac arfer gorau.

Mae'r tîm DCM hefyd wedi cyfrannu at gynhyrchu Strategaeth a Chanllaw Gweithredu DCM Cymru Gyfan a gyhoeddir yn fuan. Mae'r ddogfen yn rhoi arweiniad i fyrddau iechyd er mwyn cynorthwyo i sefydlu mapio yn eu hardaloedd. Mae'r tîm hefyd wedi llwyddo yn ei gais i ymchwilio i iaith a gofal sy'n canolbwyntio ar yr unigolyn drwy ddefnyddio fframwaith DCM.

Mae Mapio Gofal Dementia yng Nghaerdydd a'r Fro bellach yn cael ei ystyried yn offeryn gwerthfawr er mwyn helpu'r staff i ystyried sut i wella gofal sy'n canolbwyntio ar yr unigolyn. Mae wedi cael ei groesawu ar draws sectorau gyda mwy o staff yn mynegi diddordeb mewn derbyn yr hyfforddiant er mwyn helpu i wella gofal mewn agweddau ar eu gwaith.

Rhan 2: Ein rhaglenni

Unigrwydd ac arwahanrwydd

Mae unigrwydd ac arwahanrwydd yn parhau i fod yn faes â blaenoriaeth i'r rhanbarth, gyda'r adroddiad diweddar gan [Age Connects ar greu Cymunedau Cydnerth yng Nghaerdydd a'r Fro](#) yn tynnu sylw at yr angen i fynd i'r afael â hyn, yn enwedig ar ôl y pandemig.

Yn ystod y flwyddyn ddiwethaf, rydym wedi cefnogi nifer o gynlluniau gan y trydydd sector er mwyn helpu i ymgysylltu â phobl hŷn a allai fod yn teimlo'n unig neu'n ynysig. Drwy ddefnyddio cyllid yr ICF, rydym wedi gallu cefnogi 8 cynllun y gwnaeth dros 1100 o bobl hŷn elwa arnynt drwy weithgareddau a datblygu cysylltiadau o fewn eu cymunedau.

Mae cyllid yr ICF hefyd wedi cael ei ddefnyddio i gynnal gwerthusiad gan Gyngor Trydydd Sector Caerdydd (C3SC) o'r gefnogaeth a geir gan y trydydd sector ar hyn o bryd i leihau unigrwydd ac arwahanrwydd. Bydd hyn yn creu dealltwriaeth gyffredin o'r gwaith ar draws Caerdydd a'r Fro ac yn llywio'r agenda hon o fewn y BPRh. Disgwylir i'r adroddiad gael ei gwblhau ym mis Mai 2022.

[Cliciwch yma am y newyddion diweddaraf ynghylch ein Partneriaeth Heneiddio'n Dda.](#)

"Mae'r Bartneriaeth Heneiddio'n Dda yn galluogi sefydliadau i weithio gyda'i gilydd i gefnogi pobl hŷn i fyw'n dda cyhyd ag y bo modd. Ein nod yw helpu pobl i dreulio cymaint o amser yn gwneud y pethau y maent yn eu mwynhau drwy'r Rhaglen @ Home. Mae hyn yn cynnig cymorth i helpu i leihau amser pobl mewn gofal iechyd drwy eu helpu i aros yn ddiogel ac yn iach a darparu gwasanaethau mor agos i'w cartrefi â phosibl. Mae'r Rhaglen Dementia yn sicrhau bod ein blaenoriaethau'n diwallu anghenion pobl â Dementia a'u gofalwyr, er enghraifft, drwy roi gwybod i fusnesau am ddod yn fannau sy'n deall dementia a chynnig ystod o hyfforddiant i staff wrth ddarparu gofal i bobl â dementia. Mae Bwrdd Iechyd Prifysgol Caerdydd a'r Fro yn cydnabod bod gweithio mewn partneriaeth yn allweddol i ymateb i'r heriau sy'n ein hwynebu ac mae'r BPRh yn allweddol i'r dull hwn o weithredu."

Abigail Harries, Cyfarwyddwr Gweithredol Cynllunio Strategol Bwrdd Iechyd Prifysgol Caerdydd a'r Fro

Rhan 2: Ein rhaglenni

Cyfalaf

Dyrannwyd £5.08m i'r rhanbarth o Gronfa Gyfalaf yr ICF ar gyfer 2021-22, ac mae ystod o brosiectau wedi cael eu dechrau, gan gynnwys:

- Ty Technoleg i bobl ag Anableddau Dysgu;
- 2 uned Ar Ffiniau Gofal i blant a phobl ifanc sydd mewn lleoliadau 'y tu allan i'r sir' ar hyn o bryd;
- Llety Seibiannol i blant a phobl ifanc ag anawsterau dysgu ac/neu sy'n profi heriau o ran ymddygiad;
- Llety Diogel er mwyn helpu plant i gael eu rhyddhau o'r ysbyty'n ddiogel (wedi'i gynnal ochr yn ochr â rhaglen cyllid refeniw Dechrau'n Dda);
- Gwaith dichonoldeb ar gyfer Canolfannau Iechyd a Llesiant newydd yn rhan o raglen @Gartref

Astudiaeth Achos: Capel i Bawb

Dechreuwyd defnyddio'r hen Capel o'r newydd fel hyb cymunedol yn Ysbyty Brenhinol Caerdydd, ac fe gafodd ei [ailenwi'n 'Capel i Bawb' gan y gymuned leol](#). Fe'i hgorwyd yn swyddogol ym mis Mawrth 2022 a chynhaliom ddigwyddiad cymunedol yno yr wythnos ganlynol.



[Cliciwch yma i weld amrywiaeth o ffilmiau, ar gael ar ein sianel Youtube, sy'n dangos y gwaith trawsnewidiol a gyflawnwyd drwy ddefnyddio cyllid cyfalaf o Gronfa Gofal Integredig \(ICF\) Llywodraeth Cymru.](#)

Cronfa Buddsoddi Cyfalaf ICF y Trydydd Sector

Mae Gwasanaethau Gwirfoddol Bro Morgannwg (GVS) wedi gweithio mewn cysylltiad â phartneriaid statudol i ddarparu Cronfa Buddsoddi Cyfalaf ICF y Trydydd Sector.

Dyfarnodd Cronfa Buddsoddi Cyfalaf ICF y Trydydd Sector gyllid i 18 o sefydliadau fel bo modd iddynt brofi dulliau newydd, i gefnogi ymdrechion i arloesi ac ymestyn gwasanaethau presennol.

Defnyddiwyd y cyllid i brynu amrywiaeth o eitemau i helpu sefydliadau'r Trydydd Sector gyda'u prosiectau. Dyma rai enghreifftiau:

- Toiledau ychwanegol mewn canolfan blant sy'n canolbwyntio ar gefnogi plant â pharlys yr ymennydd a'u teuluoedd.
- Datblygu gardd i gynnwys gwelyau wedi'u codi, meinciau picnic, compost ac offer er mwyn creu ardal i'r gymuned.
- Offer chwaraeon, gliniaduron, offer garddio a dodrefn i greu gwasanaethau newydd. Mae prosiectau'n cynnwys cefnogi pobl ag anafiadau anweladwy, gwella llesiant emosiynol a chefnogi gofawyr pobl ag anableddau anweladwy.
- Offer chwaraeon, offer codi sbwriel, offerynnau cerdd ac offer garddio i gefnogi gweithgareddau i oedolion ag anableddau dysgu.

Rhan 2: Ein rhaglenni

Bu'r cyllid hwn yn hanfodol i sefydliadau'r Trydydd Sector, yn enwedig wrth iddynt ymateb i'r straen ariannol yn gysylltiedig â darparu gwasanaethau sy'n ddiogel o safbwynt COVID-19, neu newid y dull o ddarparu gwasanaethau mewn ymateb i COVID-19.

"Rydym wedi derbyn cyllid i aildechrau dosbarthiadau cymunedol. Heb y cyllid hwn ni fyddai ein dosbarthiadau yn y Fro wedi gallu aildechrau, ac mae'r cyllid hwn wedi sicrhau y gallant barhau i'r dyfodol."

(Mudiad o Drydydd Sector y Fro)

Asesiad o Anghenion y Boblogaeth

Cynhaliwyd ymchwil ansoddol a meintiol ar gyfer yr asesiad o anghenion y boblogaeth rhwng mis Mai 2021 a mis Mawrth 2022, ac mae'n rhoi diweddariad o adroddiad

2017. Defnyddiwyd nifer o wahanol ddulliau o gasglu gwybodaeth er mwyn cynnal asesiad cyfannol a chynhwysfawr. I ddechrau cafodd data, adroddiadau ac ymchwil eu nodi o ystod o ffynonellau, gan gynnwys data o sefydliadau iechyd, awdurdodau lleol a'r trydydd sector. Cynhaliwyd gwaith ymgysylltu pwrpasol, gan gynnwys arolygon o'r boblogaeth gyffredinol o oedolion, plant a phobl ifanc, preswylwyr CEM Caerdydd a gweithwyr proffesiynol a darparwyr eraill. Cafodd dau ddeg tri o grwpiau ffocws eu cynnal, eu harwain a'u cefnogi gan sefydliadau trydydd sector lleol.

Nodwyd arweinwyr proffesiynol o awdurdodau lleol Caerdydd a Bro Morgannwg, Bwrdd Iechyd Prifysgol Caerdydd a'r Fro, a sefydliadau eraill lle bo'n briodol, er mwyn deall cyd-destun pob thema, a helpu i lywio'r gwaith o gasglu a dehongli data.



Rhan 2: Ein rhaglenni

Sefydlwyd grŵp llywio ar gyfer yr Aseiad o Anghenion y Boblogaeth a oedd yn cyfarfod yn fisol. Roedd yr aelodau'n cynnwys arweinydd strategol ac arweinydd data o bob Awdurdod Lleol; cynrychiolwyr o Fwrdd Iechyd Prifysgol Caerdydd a'r Fro, BPRh Caerdydd a'r Fro gan gynnwys cynrychiolydd Cyfathrebu ac Ymgysylltu, Tîm Iechyd Cyhoeddus Lleol Caerdydd a'r Fro, Cyngor Trydydd Sector Caerdydd a Gwasanaethau Gwirfoddol Bro Morgannwg. Dros y flwyddyn i ddod, bydd canlyniadau'r gwaith hwn yn cael eu cyfuno ag adolygiadau allweddol eraill fel yr Adroddiad ar Sefydlogrwydd y Farchnad i lywio blaenoriaethau i'w cynnwys yn ein Cynllun Ardal.

Canolfan Cydgysylltu Arloesi a Gwelliant Rhanbarthol (RIIC)

Mae ein Hwb RIIC yn cefnogi nodau Rhaglen Arloesi Gyfunol Llywodraeth Cymru ar gyfer Iechyd a Gofal Cymdeithasol drwy:

- Nodi a rhannu enghreifftiau o arfer da;
- Hyrwyddo dulliau arloesi llwyddiannus;
- Dod â phobl, adnoddau a sefydliadau at ei gilydd i gael mynediad at y datblygiadau newydd mwyaf effeithiol.

Mae tîm y Ganolfan RIIC yn aelod o'r rhwydwaith cenedlaethol o Ganolfannau RIIC ledled Cymru, sy'n cynorthwyo sefydliadau i fabwysiadu syniadau a modelau gwaith newydd sydd wedi'u profi. Yn sgil lledaenu datblygiadau fel peilot y

gwasanaeth presgripsiynau cymdeithasol i bobl ifanc, a'r dulliau newydd o ddarparu gwasanaethau Fferyllfa, mae gan fwy o bobl fynediad at wasanaethau gwell.

Mae effaith barhaus COVID 19 wedi cyfyngu ar allu partneriaid i gynhyrchu deunydd cyfathrebu, ond gwyddom fod y ddwy flynedd ddiwethaf wedi bod yn gyfnod o arloesi yn ogystal â her. Bydd Canolfan RIIC o gymorth i sicrhau nad yw'r hyn a ddysgwyd yn cael ei golli, a bod esblygiad dulliau mwy hyblyg o weithio ac o gael mynediad at wasanaethau'n parhau.

Yn ogystal, mae tîm Hwb RIIC wedi cefnogi a datblygu:

- Perthynas waith agos ag Iechyd Cyhoeddus Cymru, Hwb RIIC BIP Cwm Taf Morgannwg gyda Chymdeithas Tai Newydd 'ar ddatblygu cynllun [GetFit Cymru, gan gynnwys '10 cilomedr rhithwir' a lledaenu'r fenter hon yn rhanbarthol](#). Comisiynwyd Sefydliad Gwybodaeth Ddigidol Cymru (WIDI) i gefnogi'r fenter drwy ddatblygu adnoddau digidol.
- Comisiynu Ysgol Ymchwil Rhagnodi Cymdeithasol Cymru (WSSPR) i ddatblygu matrices gwerthuso i nodi arfer gorau a hyrwyddo eraill i fabwysiadu dulliau rhagnodi cymdeithasol yn y cyd-destun ehangaf ar draws yr RPB. Mae'r gweithgaredd hwn yn cefnogi Rhaglen @ Home o fewn menter Heneiddio'n Dda yr RPB a bydd hefyd yn cael ei gwblhau a'i ddatblygu'r flwyddyn nesaf.
- Cefnogi a hyrwyddo'r broses o leihau nwyon anesthetig o fewn y GIG sy'n cael effaith negyddol sylweddol ar yr

Rhan 2: Ein rhaglenni

amgylchedd pan fydd gormod o nwy yn cael ei ollwng i'r atmosffer. [Mae'r ffocws cychwynnol wedi bod ar ddefnyddio a gwastraffu'r anesthetig, ocsid nitraidd a ddefnyddir yn gyffredin, sydd â 300x yn fwy o effaith amgylcheddol na charbon deuocsid.](#)

- Wedi gweithio gyda RIIC Powys ac Ymddiriedolaeth Fathom ar hyrwyddo arfer da Rhagnodi Gwyrdd trwy ddefnyddio'r awyr agored a chreffft i hyrwyddo lles ac iechyd meddwl da.
- Cydweithio i ddatblygu marchnad gofal sefydlog a chynaliadwy.

Cydweithio i ddatblygu marchnad ofal sy'n sefydlog a chynaliadwy

Uchafbwyntiau

- Datblygu Fframwaith Canlyniadau Rhanbarthol ar gyfer Gofal Preswyl Pobl Hŷn i sicrhau meini prawf cyffredin ar gyfer monitro contractau.
- Datblygu ymagwedd ranbarthol at allu darparwyr i gynnal gwasanaethau ac uwchgyfeirio pryderon o ran polisi yn rhan o ddull integredig o sicrhau ansawdd.
- Parhau i gynnal yr Asesiad Risg Trosglwyddo Gofal Covid-19 Rhanbarthol, i gefnogi'r broses o drosglwyddo rhwng pecynnau gofal, gan gynnwys rhyddhau o'r ysbyty (gan ei ddiweddarau'n unol â chanllaw Iechyd Cyhoeddus Cymru lle bo angen).

- Sicrwydd ynghylch y gyllideb gyfun - angen mwy
- Paratoi a datblygu ein Hadroddiad ar Gynaliadwyedd y Farchnad i'w gyhoeddi ym mis Mehefin 2022.

Rydym wedi gweithio gyda darparwyr gofal i:

- Nodi cryfderau a gwendidau'r farchnad gofal cymdeithasol a nodi'r newidiadau sydd eu hangen gan y sector er mwyn bodloni anghenion dinasyddion ein rhanbarth.
- Cynyddu cyfleoedd hyfforddi a chanlyniadau ar gyfer y gweithlu gofal.
- Cael tystiolaeth o'r gost o ddarparu gofal er mwyn dangos sut mae'r gwasanaethau a gynigir ganddynt yn sicrhau gwerth am arian i'r trethdalwr.

Cefnogi Pobl:

- Rydym wedi ymgysylltu â phobl ar draws y rhanbarth i ddeall eu hanghenion gofal a chymorth yn ein cymunedau nawr ac yn y dyfodol, fel ein bod yn gwybod beth fydd lefel y gwasanaethau angenrheidiol yn sail ar gyfer ein Hadroddiad ar Sefydlogrwydd y Farchnad.
- Buom yn cydweithio i wella cyfleoedd i bobl sy'n gweithio yn y diwydiant gofal a chymorth.
- Rydym wedi sicrhau bod pobl sy'n ariannu eu gofal eu hunain yn cael eu hystyried yn ystod trafodaethau costau gofal, ac wrth ystyried darpariaeth yn y dyfodol.

Rhan 2: Ein rhaglenni

Cydweithio i greu Rhanbarth Gofal Digidol Caerdydd a'r Fro

Mae ein BPRh yn bwrw ymlaen â'r agenda ddigidol fel maes gwaith newydd. Ym mis Tachwedd gwnaethom groesawu amrywiaeth o gydweithwyr sydd eisoes yn gweithio ar raddfa leol a chenedlaethol i:

- Rannu trosolwg o'r agenda ddigidol ar raddfa leol a chenedlaethol;
- Profi ein hawydd fel BPRh i hyrwyddo gwaith digidol ar draws ein rhanbarth;
- Cytuno ar gyfres o egwyddorion a chanlyniadau posibl i siapio ein hymagwedd;
- Nodi grŵp gorchwyl i chwilio am faes penodol y gallai fod o fudd i bawb ei ddatblygu, y cam cyntaf ar yr hyn a allai ddatblygu'n daith esblygol o drawsnewidiadau digidol yn ein rhanbarth.

Arweiniodd y sgwrs gychwynnol hon at ddatblygu cynnig i greu Rhaglen Ranbarthol ar gyfer Gofal Digidol. Yn sylfaenol, rydym yn cydnabod yr angen i rannu gwybodaeth, cudd-wybodaeth a chofnodion fel ffactor galluogi o bwys i sicrhau gofal integredig. Bydd ein rhaglen arfaethedig yn cefnogi darpariaeth rhaglenni â blaenoriaeth y BPRh, lle bo angen datrysiad digidol.

Bydd blaenoriaethau'r rhaglen wedi'u hysgogi gan **flaenoriaethau'r BPRh**, gan adlewyrchu blaenoriaethau'r bartneriaeth.

Wrth i Ranbarth Gofal Digidol Caerdydd a'r Fro archwilio'r cyfleoedd a gaiff eu creu yn sgil yr Adnodd Data Cenedlaethol, a dechrau manteisio ar y cyfleoedd hynny, byddwn yn rhannu'r hyn a ddysgwyd â Byrddau Partneriaeth Ranbarthol ac eraill ledled Cymru. Rydym yn awyddus i weithredu fel rhanbarth sy'n braenaru'r tir i ranbarthau eraill, fel bo modd cyflymu darpariaeth a gweithrediad yr Adnodd Data Cenedlaethol er budd pawb, ac yn parhau i chwilio am ffrwd gyllido briodol gan Lywodraeth Cymru er mwyn cychwyn y gwaith arloesol hwn.

Workforce

Mae'r gweithlu a datblygu trefniadol yn hollbwysig er mwyn darparu'r holl raglenni o fewn portffolio rhaglenni'r Gronfa Integreiddio Ranbarthol. Mae arbenigwr y Gweithlu a Datblygu Trefniadol bellach wedi ymuno â Rhaglen @Gartref i arwain ymgyrch datblygu'r gweithlu a datblygu trefniadol yn y flwyddyn sy'n dod.

Adran 3: Cyfathrebu, Ymgysylltu a Gwerth Cymdeithasol

Cyfathrebu

Mae'r BPRh wedi adnewyddu a symleiddio ein brand i'n gwneud yn haws i'n hadnabod, ac wedi creu logos cysylltiedig ar gyfer ein rhaglenni fel bod ganddynt hwythau eu hunaniaeth eu hunain. Mae hyn yn adlewyrchu'r ffordd rydym yn cynllunio ein gwaith yn arbennig i adlewyrchu anghenion gwahanol grwpiau o fewn y boblogaeth.

Mae'r tîm wedi cydweithio i fabwysiadu ymagwedd fwy cyson at gyfathrebu, gan ganolbwyntio ar effaith cydweithio. Mae gennym bresenoldeb ar y cyfryngau cymdeithasol ac rydym yn defnyddio hyn i gyfathrebu â rhanddeiliaid a'r cyhoedd, yn ogystal â chyhoeddi'r [newyddion diweddaraf yn rheolaidd](#) ar ein gwefan.

Rydym wedi ailwampio ein gwefan ac yn paratoi i'w lansio ar 2022-23, gan gynnwys cyfeiriad gwe newydd: www.cavrpb.org.

Ymgysylltu

Buom yn gweithio gyda phartneriaid i gydgyhyrchu ymagwedd gydgyssylltiedig at ymgysylltu sydd wedi arwain at greu [Porthol y Fframwaith Ymgysylltu Rhanbarthol](#). Mae'r porthol yn cynnwys adnoddau i'n galluogi i rannu gwaith a gyflawnwyd, cynlluniau a chyfleoedd, arfer gorau a gwersi a ddysgwyd. Datblygwyd y dull hwn mewn ymateb [i adroddiad yn dilyn gweithdai a chyfweliadau â'n haelodau gan Promo Cymru](#). Rydym yn bwriadu cryfhau hyn ymhellach dros y flwyddyn nesaf drwy raglen wedi'i theilwra sy'n estyn allan at bobl â phrofiadau a chefnidiroedd amrywiol ledled ein rhanbarth.

[Cliciwch yma i wybod mwy am gefndir datblygu Fframwaith Ymgysylltu â Dinasyddion ar gyfer aelodau BPRh Caerdydd a'r Fro.](#)

[Gweld ein fframwaith ymgysylltu a chael gwybod am ein cynlluniau i sefydlu Cymuned Ymarfer Ymgysylltu Caerdydd a'r Fro \(CAVECOP\).](#)

Astudiaeth Achos: Comisiynwyd C3SC a Promo Cymru gennym, a ddefnyddiodd ddull cydgynhyrchu i gynnwys y gymuned leol yn y broses o ailenwi'r hen Capel yn Ysbyty Brenhinol Caerdydd. Dywedodd pobl wrthym eu bod am gael enw a oedd yn cyfleu'r ffaith bod croeso yno i bawb, ond a oedd hefyd yn cynrychioli hanes y lle, a dewiswyd yr enw '**Capel i Bawb**'.

Cwblhaodd 108 o bobl arolwg ar-lein a chynhaliwyd 6 grŵp ffocws gyda 65 o gyfranogwyr, gan gynnwys cynrychiolwyr o:

- Pobl yn Gyntaf Caerdydd
- Ymarfer Corff i Gymru Gyfan
- Gwirfoddolwyr Cymunedol Sblot
- Women Connect First

"Mae Cyngor Trydydd Sector Caerdydd wedi helpu i hyrwyddo rôl y trydydd sector ar Fwrdd Partneriaeth Rhanbarthol Caerdydd a'r Frogyda'r nod o sicrhau bod pobl yn y rhanbarthyn gweld gwasanaethau mwy integredig, sy'n haws eu cyrchu ac sy'n canolbwyntio ar yr agweddau pwysicaf. Rydym wedi cefnogi'r Bwrdd i gryfhau ei brosesau ymgysylltu ac ystyried sut y bydd gwerth cymdeithasol a llais y dinesydd yn cael eu cynnwys wrth gynllunio a gwneud penderfyniadau. Edrychwn ymlaen i ddatblygu hyn ymhellach yn y flwyddyn sydd i ddod." *Sheila Hendrickson-Brown, Prif Weithredwr, Cyngor Trydydd Sector Caerdydd*

Adran 3: Cyfathrebu, Ymgysylltu a Gwerth Cymdeithasol

Bu'r Bartneriaeth Dechrau'n Dda yn gweithio gyda Chyngor Trydydd Sector Caerdydd a Gwasanaethau Gwirfoddol Morgannwg er mwyn cynnwys amrywiaeth gynyddol o sefydliadau'r trydydd sector drwy grŵp rhanddeiliaid sy'n dechrau ym mis Ebrill 2022. Bydd hyn yn ein galluogi i fanteisio ar y cyfoeth o arbenigedd amrywiol a geir o fewn y trydydd sector.

gyda'r sector gwerth cymdeithasol sy'n gwella llesiant y grŵp hwn o bobl ifanc.

Cwblhaodd Gofal a Thrwsio Caerdydd a'r Fro waith i helpu pobl i ddychwelyd adref o'r ysbyty a lleihau peryglon o fewn cartrefi a allai arwain at dderbyniadau i'r ysbyty.

Enghreifftiau o'n buddsoddiad mewn gwerth cymdeithasol

Buom yn gweithio gyda phartneriaid yn 21/22 i ddatblygu cais i Elusen Iechyd Caerdydd a'r Fro a fydd yn galluogi peilot presgripsiynau cymdeithasol i blant a phobl ifanc y mae COVID-19 wedi effeithio ar eu llesiant emosiynol. Bu'r cais yn llwyddiannus a bydd darpariaeth y prosiect o 22/23 ymlaen yn cynyddu'r cysylltiadau a'r cyfleoedd i gyflenwi gwasanaethau

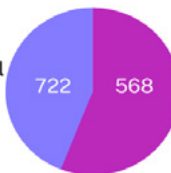
"Mae'r gefnogaeth gan y BPRh wedi bod yn wych ac wedi helpu'n uniongyrchol i addasu cartrefi 1,290 o bobl hŷn sy'n byw yng Nghaerdydd a Bro Morgannwg. O ganlyniad i'r gwaith hwn, mae pobl hŷn yn dweud wrthym eu bod yn teimlo'n fwy diogel, yn fwy hyderus ac yn fwy annibynnol wrth gyflawni gweithgareddau dyddiol yn eu cartrefi. Dyma enghraifft wych o'r modd y gall gwaith partneriaeth wneud gwahaniaeth aruthrol o ran helpu pobl i aros yn annibynnol, yn ddiogel ac yn iach gartref, gyhyd ag y bo modd." *Richard Thomas, Prif Swyddog Gofal a Thrwsio Caerdydd a'r Fro*

Ystadegau 'Gwaith Atebion Llety wedi'i ariannu gan y Gronfa Gofal Integredig'

2021-22

Nifer yr addasiadau a wnaed

Helpu pobl i ddychwelyd adref ar ôl bod yn yr ysbyty



Lleihau peryglon mewn cartrefi

Yr amser a gymerir ar gyfartaledd i wneud y gwaith

3 diwrnod gwaith ar gyfer atgyfeiria dau ysbyty



"Gallwn i ddim bod wedi gofyn am well gwasanaeth; crefftwaith rhagorol ac yn gymwynasgar ym mhob ffordd. Gweithiwr cymwys iawn, yn gymwynasgar, yn ofalgar ac yn barchus ym mhob ffordd. Rydw i'n falch iawn bod yr ysbyty wedi rhoi gwybod i mi amdanoch chi a'ch gwasanaeth."



BWRDD PARTNERIAETH RHANBARTHOL CAERDYDD A'R FRO
CARDIFF & VALE REGIONAL PARTNERSHIP BOARD

Adborth

- 99% yn fodlon ar y gwasanaeth
- 100% yn argymhell y gwasanaeth i eraill



- 99% yn teimlo'n fwy hyderus ac annibynnol
- Ansawdd bywyd 98% wedi gwella



Rhan 4: Edrych i'r dyfodol

Edrych i'r dyfodol

Blaengynllunio: addas i'r dyfodol

Mae'r BPRh eisoes yn rhagweld y bydd yn cyhoeddi ei Aseiad o Anghenion y Boblogaeth ym mis Ebrill 2023, a'i Adroddiad ar Sefydlogrwydd y Farchnad ym mis Mehefin 2023. Bydd canfyddiadau'r adroddiadau hyn yn cael eu cyfuno â chanlyniadau Aseidiadau Llesiant y Bwrdd Gwasanaethau Cyhoeddus, gan ddarparu gwybodaeth a fydd yn allweddol er mwyn gallu nodi ein blaenoriaethau allweddol yng Nghynllun Ardal 2023-28.

Bydd yr ymarfer hwn yn cydreddeg â gwaith i sicrhau bod ein strwythur llywodraethu'n briodol er mwyn bodloni anghenion ein rhwymedigaethau statudol a'n rhaglen waith helaeth, a hefyd yn rhoi'r hyblygrwydd a'r ystwythder inni ymateb mewn modd amserol a gwneud y defnydd gorau o amser cydweithwyr.

Fel BPRh, byddwn yn monitro datblygiad parhaus gofynion Cynllunio Traws-glwstwr, gan sicrhau, hyd y bo modd, ein bod yn ceisio alinio a chydgysylltu ein cynlluniau gwaith i wella canlyniadau i gymunedau lleol.

Ffrydiau Cyllid: dysgu o'r hen, cynllunio am y newydd

Yn 2021-22 daeth yr holl ffrydiau cyllid a oedd ar gael hyd hynny i'r BPRh i ben, yn arbennig y Gronfa Trawsnewid a'r Gronfa Gofal Integredig ar gyfer ffrydiau cyfalaf

a refeiniw. Comisiynwyd gwerthusiad lleol o'r Gronfa Trawsnewid yn unol â gofynion Llywodraeth Cymru, gan ddangos rhai o brif fanteision y Gronfa, a chynnig argymhellion o ran yr hyn i'w ddysgu ar gyfer y dyfodol.

[Yn olaf, mae gwerthusiad Cymru gyfan o'r ICF ar gael i'w weld yn https://gov.wales/integrated-care-fund-evaluation.](https://gov.wales/integrated-care-fund-evaluation)

Bydd yr hyn a ddysgir o'r ddau adroddiad yn cael ei ddefnyddio i lywio mecanweithiau perfformiad a chyflawni'r ffrydiau cyllid newydd, wrth i'n ffocws bellach symud tuag at ddarparu'r Gronfa Integredig Ranbarthol a'r ffrydiau cyllid cyfalaf newydd a ragwelir.



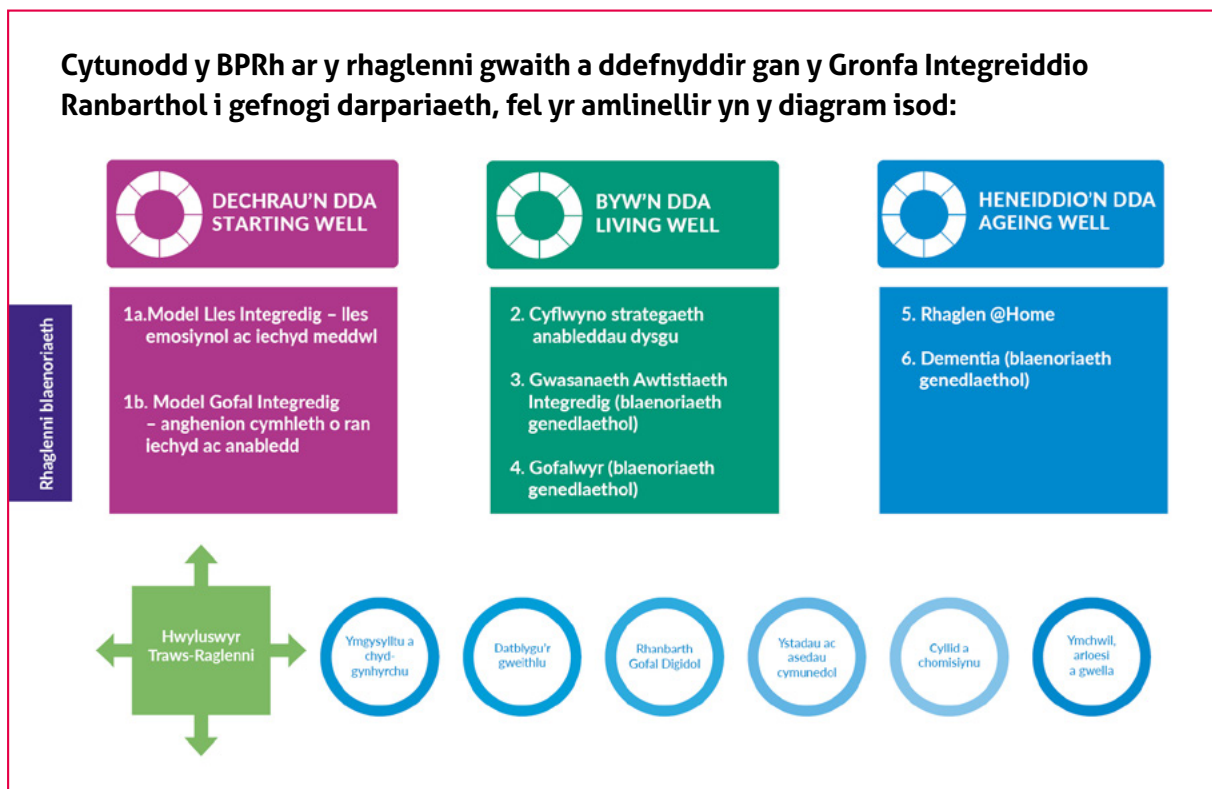
Rhan 4: Edrych i'r dyfodol

Y Gronfa Integreiddio Ranbarthol

Mae'r Gronfa Integreiddio Ranbarthol newydd yn galluogi'r BPRh i gynllunio am y pum mlynedd nesaf. Mae'n cynnwys:

- Cronfa Ymwreiddio – i gefnogi prosiectau presennol a gafodd eu profi a'u gwerthuso fel prosiectau sy'n cael effaith fuddiol, ac sy'n cyfrannu at ddarparu ein hegin-fodelau gofal integredig
- Cronfa Gyflymu – sy'n ein galluogi i ddatblygu a phrofi elfennau newydd o'n hegin-fodelau gofal integredig
- Cronfa genedlaethol wedi'i chlustnodi – wedi'i chyllido'n llawn gan Lywodraeth Cymru i gefnogi cyflawni blaenoriaethau gweinidogol - ein gwaith yn gysylltiedig â'r Gwasanaeth Awtistiaeth Integredig, dementia a gofalwyr di-dâl.
- Cronfa Seilwaith – i gynorthwyo'r BPRh i gyflawni ei ddyletswyddau o dan Ddeddf Gwasanaethau Cymdeithasol a Llesiant (Cymru).

Cytunodd y BPRh ar y rhaglenni gwaith a ddefnyddir gan y Gronfa Integreiddio Ranbarthol i gefnogi darpariaeth, fel yr amlinellir yn y diagram isod:



Rhan 4: Edrych i'r dyfodol

Cyllid Cyfalaf

Rhagwelir y bydd 2 ffrwd cyllid cyfalaf newydd ar gael i'r rhanbarth yn 2022-23 fel yr amlinellir isod:

Pot Ariannu	Dyraniad Lleol	Sylwadau
Cronfa Tai â Gofal	£7.683	<ul style="list-style-type: none">Dyraniad cyfredol wedi'i gadarnhau rhwng Ebrill 22-Mawrth 25.£ i'w gadarnhau ar gyfer 2025-26.
Cronfa Gyfalaf Integreiddio ac Ailgydbwysio Iechyd a Gofal Cymdeithasol	I'w gadarnhau	<ul style="list-style-type: none">Datblygu hybiau a chanolfannau iechyd a gofal cymdeithasol integredigAilgydbwysu'r farchnad gofal preswyl

Bellach mae'n ofynnol i bob BPRh ddatblygu cynllun buddsoddi cyfalaf strategol 5 – 10 mlynedd ochr yn ochr â'i Gynlluniau Ardal y disgwylir iddynt gael eu cyhoeddi erbyn mis Ebrill 2023. Fel isafswm, dylai Byrddau Partneriaeth Rhanbarthol ddod â phartneriaid ynghyd i ystyried buddsoddiad cyfalaf o'r meysydd polisi a ganlyn er mwyn creu aliniad strategol a sicrhau gwerth gorau (dylid rhoi ystyriaeth hefyd i adnoddau cyfalaf y partneriaid eu hunain):

- Cronfa Gyfalaf Integreiddio ac Ailgydbwysio Iechyd a Gofal Cymdeithasol;
- Tai â Gofal;
- Rhaglen Cymunedau Dysgu Cynaliadwy - Ysgolion Cymunedol yn rhan o'r buddsoddiad blynyddol mewn ysgolion a cholegau;
- Cronfa Gyfalaf Iechyd;
- Cronfa Gyfalaf Camddefnyddio Sylweddau;
- Adfywio.

Mae'n ofynnol i'r Byrddau Partneriaeth Rhanbarthol sefydlu is-grwpiau cynllunio cyfalaf sy'n manteisio ar arbenigedd perthnasol sefydliadau partner i sicrhau rheolaeth gadarn ac effeithiol ar raglenni cyfalaf. Mewn ymateb i hyn, byddwn yn gofyn i Grŵp Llywio Cyfalaf newydd fwrw ymlaen â gwaith paratoadol ar gyfer y newid sylweddol hwn o ran gofynion cynllunio cyfalaf, gyda'r nodau canlynol:

- Rheolaeth gymesur ar y broses achosion busnes ar gyfer holl ffrydiau cyllid cyfalaf y BPRh.
- Goruchwyliaeth, rheolaeth a chyflawniad effeithiol ar gyfer pob cynllun 'gweithredol'.
- Darparu cyflenwad 5 mlynedd o brosiectau cyfalaf wedi'u halinio â nodau strategol y BPRh, gan gynnwys rhestr gychwynnol o flaenoriaethau i'w datblygu yn 2022-23.
- Monitro canlyniadau'n effeithiol.

Rhan 4: Edrych i'r dyfodol

Canlyniadau a Ragwelir ar gyfer 2022-23

Rhagwelwn y bydd ein prosesau cynllunio a'n ffrydiau cyllid newydd yn ein cynorthwyo i fwrw ymlaen â'r blaenoriaethau allweddol canlynol yn y flwyddyn sydd i ddod:

- Dechrau'n Dda: Cyflymu ein gwaith yn gysylltiedig â iechyd a llesiant emosiynol plant a phobl ifanc, yn enwedig o ran darparu llety diogel newydd er mwyn cefnogi gofal a chymorth barhaus yn dilyn arhosiad yn yr ysbyty;
- Cryfhau ein ffocws ar gynllunio gofal a chymorth i bobl ifanc ag anableddau dysgu.

Byw'n Dda

- Creu a chyflawni Siarter Gofalwyr Di-dâl er mwyn helpu i godi ymwybyddiaeth ynglŷn â'r cymorth sydd ar gael;
- Cryfhau ein ffocws ar gynllunio a darparu gwasanaethau i bobl ag anableddau dysgu;
- Cyhoeddi Strategaeth Anabledd Ranbarthol Caerdydd a'r Fro ar gyfer Babanod, Plant a Phobl Ifanc
- Ymwreiddio ein cod ymarfer ar gyfer pobl ag Awtistiaeth;
- Adeiladu cynlluniau a'r strwythur llywodraethu cywir i gefnogi gwaith sy'n bodloni anghenion grwpiau allweddol eraill â blaenoriaeth i fyw'n dda yn eu cymunedau.

Heneiddio'n Dda

- Parhau i gynnal rhaglen @Gartref gan gyflymu'r canlynol yn arbennig: Mynediad, Gofal Canolraddol, Datblygu Clwstwr, cynlluniau Canolfannau Llesiant a Chynghrair y Fro;
- Darparu strwythur diwygiedig i gefnogi datblygiad parhaus gwasanaethau i bobl â Dementia a'u teuluoedd, gan ganolbwyntio ar gyfres o ganlyniadau wedi'u mireinio yn dilyn yr adolygiad diweddar o waith dementia hyd yma;
- Bwrw ymlaen â gwaith i fynd i'r afael ag unigrwydd ac arwahanrwydd.

Ffactorau Galluogi Partneriaeth

Bydd llwyddiant y rhaglen waith uchelgeisiol hon yn ddibynnol ar gyflawni nifer o ffactorau galluogi allweddol:

- Monitro canlyniadau: defnyddio ein Fframwaith Canlyniadau Rhanbarthol a chreu mecanwaith monitro perfformiad newydd i sicrhau ein bod fel partneriaid yn gwneud gwahaniaeth go iawn i bobl yn ein rhanbarth.
- Gwerth Cymdeithasol: Sicrhau bod y canlyniadau hyn yn dangos gwerth cymdeithasol ac ail sefydlu ein Fforwm Gwerth Cymdeithasol o dan arweinyddiaeth y Trydydd Sector.
- Cefnogi arloesedd drwy fuddsoddi'n barhaus yn yr hyb sydd newydd ei ailenwi'n Hyb Cydgysylltu Arloesi Rhanbarthol, gan ledaenu arfer gorau ac arloesi ar draws ein rhanbarth a thu hwnt

Rhan 4: Edrych i'r dyfodol

- Adeiladu ar ein Fframwaith Cyfathrebu ac Ymgysylltu i sicrhau bod pobl yn ymwybodol o'n gwaith a bod cyfoeth amrywiol o leisiau a phrofiadau'n llywio'r gwaith hwnnw
- Y Gweithlu: archwilio'r ffordd orau o gefnogi ein gweithlu ar draws y bartneriaeth, yn enwedig o ran recriwtio gofalwyr
- Galluogi Digidol: Gwneud Caerdydd a Bro Morgannwg yn Rhanbarth Gofal Digidol er mwyn helpu pobl i gyrchu'r wybodaeth sydd ei hangen er mwyn darparu gofal deallus.
- Comisiynu: bwrw ymlaen â blaenoriaethau allweddol fel y nodwyd yn yr Adroddiad ar Sefydlogrwydd y Farchnad;
- Cynllunio cyfalaf: creu tîm llywio newydd i gyflawni rhaglen glir o flaenoriaethau cyfalaf yn unol â'n bwriadau strategol.



Sylfeini craidd rhaglen @Home

Datganiad Gwledigaeth

“Rydym yn galluogi pobl i fyw bywyddau hapus, iachach a chyflawn yn eu cymuned drwy system ofal gyddysylltiedig”

Diffiniad:

- Bydd y rhaglen hon yn cyflwyno model newydd o ofal a chymorth cydgyssylltiedig sy'n seiliedig ar le ar draws y GIG, cynghorau, gwasanaethau trydydd sector a rhwydweithiau cymunedol lleol.
- Bydd y model cymorth yn cael ei ddylunio o amgylch yr unigolyn a'i deulu/rhwyrdwraith cymorth.
- Bydd yn galluogi mwy o bobl i gadw eu hannibyniaeth drwy ofal a chymorth a ddarperir gartref neu'n agosach at eu cartrefi.
- Byddwn yn mabwysiadu dull cynghrair. Bydd hyn yn galluogi ein sefydliadau i gydwethio'n agosach, gan allinio'r cryfderau a'r adnoddau â'r canlyniadau rydym yn ceisio eu cyflawni.
- Gyda chynghrair, rydym yn golygu meddwl, gweithredu, ymddwyn a gwneud penderfyniadau fel un, ac allinio ein holl adnoddau i gefnogi pobl yn well i gyflawni eu huchelgeisiau.

Egwyddorion:

- Wrth ddylunio ffyrdd newydd o weithio, byddwn yn dechrau gyda'r person yn hytrach na'r sefydliad
- Dull gweithredu sy'n gyson yn rhanbarthol ond sydd wedi'i gynllunio i adlewyrchu anghenion ac asedau'r boblogaeth leol
- Ni wnawn unrhyw niwed – byddwn bob amser yn anelu at gydbwysu risgiau a buddion â'r hyn sy'n bwysig i bobl
- Byddwn yn mabwysiadu ymagwedd sy'n seiliedig ar gryfder
- Credwn fod y rhan fwyaf o'r atebion yn gyssylltiedig â'r person, eu cymuned a lle maent yn byw
- Byddwn yn ymyrryd pan fo angen yn unig a chaiff ei arwain gan yr hyn sy'n bwysig i'r person
- Byddwn yn herio ein hunain yn gyson ynghylch a ydym yn gwneud ein gorau dros y person
- Ein huchelgais yw diddymu ffiniau sefydliadol a broffir gan y person

Amcanion:

Datblygu model gofal a chymorth sy'n galluogi pobl i:

- Aros yn annibynnol, yn ddilogel ac yn iach gartref cyhyd ag y bo modd
- Cael y cyfle i adfer a gwneud y mwyaf o'u hannibyniaeth
- Cadw mewn cysylltiad â beth a phwy sy'n bwysig iddynt
- Cael mynediad hawdd at wybodaeth, cynngor ac arweiniad i allu cynnyrd rheolaeth
- Bod yn llai dibynnol ar ein gwasanaethau
- Cael mynediad at gymorth sydd, lle bo'n bosibl, yn rhagweld ac yn osgoi argyfyngau
- Mynd adref cyn gynted â phosibl gyda'r gefnogaeth gywir
- Ac yn galluogi cynaliadwyedd ariannol y system

Galluogwyr:

- Y Gweithlu a Datblygu Sefydliadol
- Gofal/cefnogaeth wedi'u galluogi'n ddigidol
- Datblygu model cynghrair
- Deallusrwydd:
 - Adrodd ar ansawdd a pherfformiad
 - Modelu capasiti a galw
 - Pennu lefel risg ragfynegi a dadansoddi anghenion yr ardal
 - Modelu senarios a dadansoddi gwrthfethiol
- Cornisiynu ar y cyd
- Trefniadau drws blaen/mynediad at wasanaethau
- Llywodraethu Gwybodaeth
- Cofnodion gofal integredig

Cyflawniadau prosiect



	Datblygiad Clwstwr Carlam	Canolfannau Iechyd a Lles	Gofal canolraddol	Pwynt Mynediad Sengl	Cynghrair y Fro
<p>Cam 1 <i>(erbyn Mawrth 22)</i></p>	<ul style="list-style-type: none"> Model gweithredu targed cyson sy'n sensitif ac yn ymatebol i anghenion pob clwstwr Set dysgu gweithredol wedi'i chefnogi gan raglen datblygu clystyrau carlam geneidiaethol Lledeniad a Gradfa prototeip clwstwr y De-orllewin i ddau gwlstwr arall 	<ul style="list-style-type: none"> I'w gadarnhau - Pennu cwmpas mamwl i alinio datblygiadau Cyfalaf Ysbyty'r Barrri, Ysbyty Brenhinol Caerdydd a Chanolfannau Iechyd a Lles Ardal y Gogledd a'r Gorllewin â rhaglen @Home 	<ul style="list-style-type: none"> Sicrhau'r maint cywir (right-sizing): Dealltwriaeth glir o'r galw, y capasiti a'r gallu sydd ei angen i ddiwallu anghenion y boblogaeth Datblygu manyleb gwasanaeth cyffredin yn unol â thystiolaeth ac arfer gorau Cymru a'r DU gyfan 	<ul style="list-style-type: none"> Dylunio a phennu manyleb model gweithredu targed ar gyfer SPOA a fydd yn darparu mynediad cydgysylltiedig i wasanaethau cymunedol iechyd a gofal 	
<p>Cam 2 <i>(o Ebrill 22)</i></p>	<ul style="list-style-type: none"> Cyflwyno i bob clwstwr ar draws y rhanbarth 		<ul style="list-style-type: none"> Gweithredu model gwasanaeth gofal canolraddol cyson, ar draws y rhanbarth 	<ul style="list-style-type: none"> System integredig ar gyfer rheoli atgyfeiradau Recriwtio i fodol staffio integredig Datblygu dangosyddion perfformiad ac ansawdd gwasanaeth Cyfluo'r pwyntiau mynediad i ddinasyddion ac atgyfeirwyr 	
<p>Llywodraethu (datblygu strwythur ar gyfer rhannu cyfrifoldeb ein dinasyddion)</p>					
<p>Ymgysylltu a chyfathrebu (llais y dinesydd - yn ganolog i'r gwaith hwn i)</p>					
<p>Digidol a deallusrwydd (galluogwyr digidol a sut y byddwn yn mesur llwyddiant)</p>					
<p>Y Gweithlu a Datblygu Sefydliadol (datblygu gweithlu integredig – gwybodus, medrus ac wedi'i alluogi)</p>					
<p>Cyllid (persbectif cyllid ac adnoddau)</p>					
<p>Galluogwyr</p>					



Transformation Fund End of fund Evaluation



This evaluation aimed to determine: the extent to which the fund accelerated the wider adoption and scaling of new ways of working to reconfigure existing services and improve outcomes; and which components of the new models enabled this. Overall, the funding was used to effectively test **transformational ways of working** within the region, **enhancing existing services** to focus on patient needs, prevention, and community support. All projects that continued with delivery reflected improved outcomes resulting from their new models, and there are several examples of **scale up**. This was most evident in projects 1+2 and project 4. Stakeholders also highlighted that the fund encouraged **cultural change**, with wider adoption and awareness of the core aims of the fund.

Key outcomes from the TF programme:

- Reduced hospital admissions and admissions for high-risk cohorts
- Reduced length of stay
- Increased use of community-based support
- Rightsizing of packages of care
- Improved accessibility of support for CYP and education professionals
- Enhanced joint working between health and education
- Enhanced joint working between health and community services
- Improved wellbeing for service users



2.1.7 Cost Benefit Summary

	Cost-benefit ratio	Estimated annual savings
Projects 1+2	1:4.06	£2,410,000
Project 3	N/A	N/A
Projects 4	N/A	£444,724.46
Project 5	N/A	£690,000 - £2,900,000
Project 6	N/A	N/A
Project 7	N/A	N/A



Advantages and Disadvantages of the Transformation funding

- Advantages:**
 - Funding to make change
 - Flexibility and freedom
 - Focus on prevention
- Disadvantages:**
 - Administration of funding
 - Nature of short-term funding
 - Reporting requirements
 - Lack of guidance

4.2 Recommendations

- 1** For future similar funds, Welsh Government should provide guidance and support for developing output, outcome, and impact metrics. Metrics should be determined for individual projects as well as consideration of performance measures for wider fund aims. These metrics should be reviewed and finalised prior to delivery commencing to ensure that consistent performance measures are collected over the course of a fund.
- 2** Guidance and support should similarly be provided on how to conduct robust cost-benefit analysis. This should also be delivered early in the delivery period so that relevant metrics can be collected over the course of the fund and later used to reflect project benefits.
- 3** For short-term funding programmes, guidance and support should be provided for projects to help with finding future funding or integration into business as usual. This could involve signposting to other funding sources or guidance on how to develop robust business cases.
- 4** For future similar funds, more focus should be placed on sharing learning, both within and between regions. Within regions, this could be encouraged by individual projects to facilitate scaling, as well as across projects throughout delivery to ensure they are not working in silos or duplicating efforts. Between regions, more frequently shared learnings could facilitate faster development and implementation of best practice.

