



Cardiff & Vale of Glamorgan
**INTEGRATED HEALTH
& SOCIAL CARE PARTNERSHIP**

**PARTNERIAETH IECHYD
& GOFAL CYMDEITHASOL INTEGREDIG**
Caerdydd & Bro Morgannwg

Ein Dysgu yn Sgil COVID-19

Ebrill 2021



Cynnwys

Cyflwyniad	3
Canfyddiadau Allweddol	4
<i>Themâu Allweddol a Godwyd gan Unigolion ac Aelodau Teulu</i>	4
<i>Hygyrchedd gweithwyr cymorth</i>	4
<i>Cymorth gyda budd-daliadau</i>	4
<i>Cymorth gyda llety</i>	4
<i>Cymorth i ddelio â sefydliadau</i>	4
<i>Teimlo'n ddiogel</i>	4
<i>Teimlo'n ddiolchgar</i>	4
<i>Themâu Allweddol a Godwyd gan y Gweithlu Partneriaeth</i>	4
<i>Gweithio Ar-lein ac o Bell</i>	4
<i>Gwell Amgylchedd Gweithio mewn Partneriaeth</i>	4
<i>Pethau Cadarnhaol a Galluogwyr</i>	5
<i>Pethau Negyddol a Rhwystrau</i>	5
<i>Addasiadau COVID-19</i>	5
<i>Ymgysylltiad â Llywodraeth Cymru a Gwasanaethau Statudol</i>	5
Engbreiffiau o Arfer Da Gweithio Mewn Partneriaeth yn ystod COVID-19	6
<i>Engbreiff 1 – Cymorth Cyngor Caerdydd i Bobl sy'n Cysgu ar y Stryd</i>	6
<i>Engbreiff 2 - Grwpiau Ymateb Bwyd ac Angori</i>	7
<i>Engbreiff 3 - Cymorth Cymheiriaid i Bobl â Phroblemau Defnyddio Sylweddau</i>	8
<i>Engbreiff 4 - Porth Gofalwyr Caerdydd a'r Fro</i>	9
<i>Engbreiff 5 - Gwell perthnasoedd ar draws y sector gofal statudol ac annibynnol</i>	10
<i>Engbreiff 6 - Cefnogi Plant ag Anghenion Cymhleth a'u Teuluoedd</i>	11
<i>Engbreiff 7 - Cyd-gynhyrchu gwasanaethau anabledau dysgu</i>	12
<i>Engbreiff 8 - Cyfarfodydd Tîm Aml-ddisgyblaethol Rhithwir</i>	13
Argymhellion	14
<i>Gweithio Ar-lein ac o Bell</i>	14
<i>Meithrin Perthynas a Chyfathrebu</i>	14
<i>Ethos o Ymddiriedaeth, Tosturi a Bod Ynghyd</i>	14
<i>Cymorth Ariannol ar gyfer Trefniadau Partneriaeth</i>	14
Casgliad Asgliad	15
Cydnabyddiaeth	15

Cyflwyniad

Cynhaliodd Bwrdd Partneriaeth Rhanbarthol Caerdydd a'r Fro (BPRh) werthusiad gan sefydliadau sy'n gweithio mewn partneriaeth i nodi'r dysgu yn dilyn pandemig COVID-19. Ei ddiben yw llywio'r gwaith o ddatblygu gwasanaethau partneriaeth ar draws Bwrdd Iechyd Prifysgol Caerdydd a'r Fro, Cyngor Caerdydd, Cyngor Bro Morgannwg, gofal sylfaenol, y trydydd sector a'r sector annibynnol.

Nodau'r gwerthusiad oedd cyflawni:

- Dealltwriaeth o effaith gweithio mewn partneriaeth yn ystod COVID-19 ar brofiad a lles unigolion a staff
- Dealltwriaeth o'r amgylchedd gweithio mewn partneriaeth yn ystod COVID-19 a'i sicrhau ar gyfer modelau cyflawni yn y dyfodol
- Datblygu sylfaen dystiolaeth i lywio strategaeth partneriaeth gynaliadwy ar ôl COVID-19, gan ganolbwyntio ar gyflawni



Mabwysiadu methodoleg *Y Newid Mwyaf Arwyddocaol*, cymhwyswyd tri dull ymchwil ar draws tri cham gwaith maes penodol i gasglu data ar y pynciau hyn:

- Arolwg yr ymatebodd 42 o unigolion a theuluoedd iddo a fu'n derbyn gwasanaethau partneriaeth yn ystod pandemig COVID-19 i ddeall eu profiadau o'r cymorth a gafwyd yn ystod y cyfnod hwn.
- Arolwg a gwblhawyd gan 101 aelod o weithlu'r bartneriaeth i ddeall y newidiadau sydd wedi dod i fod yng nghyd-destun gweithio mewn partneriaeth ers dechrau'r pandemig, ac a ddylai barhau neu roi'r gorau iddynt.
- 10 cyfweiliad 'wyneb yn wyneb' lled-strwythuredig gan ddefnyddio dulliau ar-lein gyda gweithlu'r bartneriaeth. Gan ddefnyddio wyth canlyniad rhanbarthol y BCA fel fframwaith arweiniol, y diben allweddol oedd ymchwilio ymhellach i rai o'r enghreifftiau o arfer da a nodwyd yn yr arolwg o'r gweithlu a deall y sbardunau y tu ôl i'r profiadau cadarnhaol hyn.

Cynhaliodd y BPRh waith maes drwy gydol mis Tachwedd 2020 i fis Chwefror 2021. Unwaith i bob cam gwaith maes gael ei gwblhau, trosglwyddwyd data i Athrofa Iechyd a Gofal Cymdeithasol Cymru i'w ddadansoddi.

Canfyddiadau Allweddol

Themâu Allweddol a Godwyd gan Unigolion ac Aelodau Teulu

Hygyrchedd gweithwyr cymorth

Un o'r prif themâu a ddaeth allan o'r data oedd hygyrchedd gweithwyr cymorth. Yn ystod COVID-19 nododd llawer o ymatebwyr bwysigrwydd gallu cysylltu â'u gweithiwr cymorth, gan ddefnyddio dulliau o bell neu ar-lein mewn llawer o achosion. Roedd y cyswllt cyson hwn yn rhan annatod o'r profiadau cadarnhaol a gafodd unigolion o ran cymorth yn ystod y pandemig.

Cymorth gyda budd-daliadau

Thema allweddol arall oedd pwysigrwydd cynorthwyo gyda budd-daliadau yn ystod COVID-19, boed hynny'n Daliadau Annibyniaeth Bersonol, Budd-daliadau Tai neu Lwfans Ceisio Gwaith. Roedd y cymorth ymarferol hwn yn allweddol i gadw pobl yn ddiogel ac i'w cynorthwyo yn ystod COVID-19.

Cymorth gyda llety

Nododd llawer o bobl fod cymorth gyda llety, ôl-ddyledion rhent a chymorth argyfwng i osgoi digartrefedd wedi bod yn rhan allweddol o'r cymorth a gafwyd.

Cymorth i ddelio â sefydliadau

Trafododd llawer o ymatebwyr bwysigrwydd y cymorth a gawsant yn ystod COVID-19 wrth ddelio â sefydliadau eraill, megis yr Adran Gwaith a Phensiynau ac awdurdodau lleol, yn enwedig i'r rhai ag anawsterau llythrennedd neu gyfathrebu.

Teimlo'n ddiogel

Nododd llawer o ymatebwyr eu bod yn teimlo'n fwy diogel oherwydd y gefnogaeth a gawsant gan wasanaethau partneriaeth yn ystod COVID-19.

Teimlo'n ddiolchgar

Mynegodd llawer o ymatebwyr ddiolch am y gefnogaeth a gawsant gan wasanaethau partneriaeth yn ystod y pandemig. Ni ellid gorbwysleisio pwysigrwydd y gefnogaeth iddynt, mewn llawer o achosion.

Themâu Allweddol a Godwyd gan y Gweithlu Partneriaeth

Gweithio Ar-lein ac o Bell

Un o brif ganfyddiadau'r cam hwn o'r gwaith maes oedd effaith symud i weithio ar-lein a gweithio o bell yn ystod COVID-19. Nododd llawer o ymatebwyr fod y symudiad yn galluogi mynediad parhaus at wasanaethau o safbwynt dinasyddion/cleifion, ac effeithlonrwydd staff a mwy o gyfleoedd i feithrin cydberthnasau â sefydliadau partner.

Gwell Amgylchedd Gweithio mewn Partneriaeth

Adroddwyd am newidiadau sylweddol i weithio mewn partneriaeth yn ystod COVID-19. Roedd llawer o'r ymatebwyr yn adfyfrio ar y ffaith bod gweithio mewn partneriaeth wedi dod yn haws yn ystod COVID-19, gyda phartneriaid yn cyd-dynnu i addasu i ofynion y pandemig. Cafwyd newid sylweddol cadarnhaol mewn diwylliant gwaith

a'r berthynas rhwng partneriaid. Dywedodd rhai ymatebwyr eu bod yn teimlo yr ymddiriedid ynddynt i wneud penderfyniadau nad oedd yr awdurdod ganddynt i'w gwneud o'r blaen. O ganlyniad, roedd hyn yn eu galluogi i weithio'n gyflymach ac yn fwy effeithiol. Nodwyd hefyd sut y daeth gweithio gyda phartneriaid yn haws oherwydd symud tuag at weithio ar-lein a bod hyn yn cynyddu ymwybyddiaeth o wasanaethau partneriaid ac unrhyw faterion yn ymwneud â galw a chapasiti.

Pethau Cadarnhaol a Galluogwyr

Thema arall oedd pethau cadarnhaol a galluogwyr o ganlyniad i COVID-19. Mae'r rhain yn cynnwys: gwell diwylliannau gweithio mewn partneriaeth, gwell allgymorth, mwy o ymwybyddiaeth rhwng sefydliadau a gwell rhwydweithio drwy systemau ar-lein.

Pethau Negyddol a Rhwystrau

I'r gwrthwyneb, cododd thema rhwystrau a negyddoldeb hefyd o'r data. Roedd y rhain yn ymwneud yn bennaf â rheoliadau gorfodol y cyfnodau clo a'u heffaith ar ddarparu gwasanaethau, yn enwedig i sefydliadau y mae eu prif waith wyneb yn wyneb ac nad ydynt yn trosi'n hawdd i leoliadau ar-lein neu o bell.

Addasiadau COVID-19

Nid yw'n syndod bod thema addasiadau i ddelio â chyfyngiadau'r pandemig a chyfyngiadau symud COVID-19 hefyd yn deillio o'r data. Mae'r rhain yn cynnwys:

- mwy o ddefnydd o dechnoleg i wella cyfathrebu
- lleihad biwrocraatiaeth
- gwell perthnasoedd ar draws gweithio mewn partneriaeth
- ffocws cliriach ar y blaenoriaethau pennaf
- croesawu arloesedd yn gynnar yn y pandemig.

Ymgysylltiad â Llywodraeth Cymru a Gwasanaethau Statudol

O dan y thema hon, nododd ymatebwyr fod ymgysylltu wedi gwella ar ffurf mwy o gyfathrebu. Nodwyd yn arbennig bod awdurdodau lleol yn mabwysiadu dull mwy rhagweithiol o ymgysylltu a darparu mwy o gymorth ac arian.



Enghreifftiau o Arfer Da Gweithio Mewn Partneriaeth yn ystod COVID-19

Canlyniad Rhanbarthol y BPRh: Llai o niwed neu farwolaethau y gellir eu hosgoi



Enghraifft 1 – Cymorth Cyngor Caerdydd i Bobl sy'n Cysgu ar y Stryd

Pa sefydliadau/grwpiau sy'n ymddangos yn eich stori o newid fwyaf arwyddocaol?

Tîm Amlddisgyblaeth Digartrefedd Cyngor Caerdydd; Bwrdd Iechyd Caerdydd a'r Fro; Bwrdd Cynllunio Ardal Caerdydd a'r Fro; darparwyr cymorth tai fel Pobl, Huggard, Wallich, Byddin yr Iachawdwriaeth; gwasanaethau cymorth camddefnyddio sylweddau fel Taith, G4S, Kaleidoscope; Yr Heddlu a'r Gwasanaeth Prawf.

Sut beth oedd e o'r blaen?

Ystyriwyd bod cysgu ar y stryd a digartrefedd yn fater tai ac nid oedd gwasanaethau lleihau niwed yn mynd at y rhai yr oedd angen cymorth arnynt. Er nad yw pawb sy'n cysgu ar y stryd yn defnyddio cyffuriau, i rai sy'n ddibynnol ar ddefnyddio heroin bob dydd mae'n broblem barhaus sydd wedi teimlo'n anorchfygol. Er mwyn cael mynediad at raglen trin cyffuriau, bu'n rhaid i bobl fynd i adeilad ar wahân ar gyfer apwyntiadau, gyda threfn apwyntiadau caeth.

Beth sydd wedi newid?

Ar ddechrau'r pandemig, cynigiodd Cyngor Caerdydd lety dros dro i bobl sy'n cysgu ar y stryd mewn dau westy. Dros nos, gostyngodd nifer y bobl sy'n cysgu ar y stryd i lai na llond llaw. Gyda'i bartneriaid, cymerodd Tîm Amlddisgyblaethol i'r Digartref (TADD) y Cyngor wasanaethau camddefnyddio sylweddau i'r unigolyn, mewn ffordd ddyfalbarhaus a thosturiol. Er enghraifft, cynhelir clinigau cymorth mewnol a chlinigau dan arweiniad nyrsys mewn gwestyau. Darperir gwasanaethau cyfnewid nodwyddau a lleihau niwed ar y safle a thrwy allgymorth.

Beth yw'r effaith?

Mae pobl wedi gweld y gwahaniaeth y mae wedi'i wneud i bobl sy'n cysgu ar y stryd. Mae rhai unigolion wedi dweud wrth y staff mai dyma'r "gorau maen nhw erioed wedi'i deimlo" ac mae wedi bod yn "newid bywyd". Mae'r gwaith hwn wedi cyfrannu at sicrhau bod gan bobl sy'n agored i niwed y mae digartrefedd yn effeithio arnynt le diogel i aros a chael gafeael ar gymorth. Mae mwy o bobl wedi manteisio ar y cynnig o lety a chymorth o ganlyniad i wasanaethau'n mynd i lle mae'r unigolion.



Enghreifftiau o Arfer Da Gweithio Mewn Partneriaeth yn ystod COVID-19

Canlyniad Rhanbarthol y BPRh:



Llai o adnoddau system a wastraffwyd

*Enghraifft 2 - Grwpiau Ymateb
Bwyd ac Angori*

*Pa sefydliadau/grwpiau sy'n
ymddangos yn eich stori o newid
fwyaf arwyddocaol?*

Bwyd Caerdydd, banciau bwyd, Iechyd
Cyhoeddus Cymru, Cyngor Caerdydd,
Cyngor Trydydd Sector Caerdydd,
amrywiaeth o grwpiau trydydd
sector, megis Sefydliad ACE, Canolfan
Datblygu Cymunedol De Glan-yr-
afon, Cyswllt Menywod yn Gyntaf a
Grwpiau Ffrindiau a Chymdogion.

Sut beth oedd e o'r blaen?

Pan ddechreuodd COVID-19, nid oedd
anghenion y gymuned nas diwallwyd
yn amlwg i'w gweld na'u nodi. Crëwyd
bylchau a materion newydd gan y
pandemig.

Beth sydd wedi newid?

Ffurfiwyd y Grŵp Gorchwyl Ymateb
Bwyd a'r Grŵp Sefydliadau Angori
i gydlynu ymateb ar gyfer cefnogi'r
bobl fwyaf agored i niwed yn ein
cymunedau. Canolbwyntiodd y
ddau grŵp ar ymateb i fylchau
a chydlynu ymatebion gyda'r
adnoddau sydd ar gael. Gwnaethant
fapio'r gwasanaethau a ymatebodd
i anghenion sy'n gysylltiedig â
COVID-19 a chanfod atebion i fylchau
mewn gwasanaethau.

Beth oedd yr effaith?

Roedd dwy brif garfan o bobl angen
cymorth: pobl nad oeddent yn
gallu cael gfael ar fwyd, a phobl
nad oeddent yn gallu fforddio
bwyd. Rhoddwyd ystod eang o
gymorth i bobl mewn angen. Mae
enghreifftiau'n cynnwys darparu
parseli bwyd sy'n briodol yn
ddiwylliannol, gwneud prydau ysgol
am ddim yn hygyrch tra bod ysgolion
ar gau, dosbarthu talebau banc bwyd
a pharseli, a help gyda siopa.



Enghreifftiau o Arfer Da Gweithio Mewn Partneriaeth yn ystod COVID-19

Canlyniad Rhanbarthol y BPRh:



Mae pobl yn cael ymateb diogel pan fo angen dybryd

*Enghraifft 3 - Cymorth Cymheiriaid
i Bobl â Phroblemau Defnyddio
Sylweddau*

*Pa sefydliadau/grwpiau sy'n
ymddangos yn eich stori o newid
fwyaf arwyddocaol?*

Gwirfoddolwyr y GIG, Recovery Cymru,
Bwrdd Iechyd Prifysgol Caerdydd
a'r Fro, Comisiwn Bevan, Sefydliad y
Biliynau.

Sut beth oedd e o'r blaen?

Cyn datblygu'r Camau Cyntaf
gwasanaeth, roedd dau wirfoddolwr
o'r GIG a oedd yn cynnig gwasanaeth
cyfyngedig i gleifion mewnol mewn
ysbytai yr oedd angen cymorth
adfer ar ôl gofal a chymorth ar gyfer
camddefnyddio sylweddau. Ar ôl
gwneud cais llwyddiannus i'r Academi
Lledaenu a Graddfa, a'i chwblhau, yn
2019, nodwyd bod angen datblygu'r
gwasanaeth.

Beth sydd wedi newid?

Ysgogodd pandemig COVID-19
gyflymiad yn y datblygiad. Gan weithio
mewn partneriaeth â Recovery Cymru,
mae Camau at Adfer wedi ehangu i
gynnwys gwirfoddolwyr cymheiriaid

eraill. Roedd y gwirfoddolwyr hefyd
yn canolbwyntio eu hymdrechion ar
ad-drefnu'r gwasanaeth cyfoedion
yr oeddent yn ei ddarparu yn Ysbyty
Athrofaol Cymru a thrwy weithio gydag
elusen leol datblygodd wasanaeth ffôn/
neges destun newydd. Mae'r broses
o atgyfeirio at y gwasanaeth y Camau
Cyntaf hefyd wedi'i symleiddio.

Beth yw'r effaith?

Mae darparu cymorth cymheiriaid
o safon i gleifion â phroblemau bod
yn gaeth yn rhan eithriadol bwysig
o driniaeth. Mae'r gwirfoddolwyr yn
darparu cefnogaeth, anogaeth, gobaith
a mentora defnyddiol i eraill sy'n
wynebu sefyllfaoedd tebyg. Ystyrir
mai cael y gallu hwn i ymgysylltu
ag unigolion, sydd naill ai wedi
mynd yn sâl yn gorfforol neu wedi'u
hanafu o ganlyniad i gamddefnyddio
sylweddau, yw'r camau cyntaf
i sicrhau adferiad. Drwy hefyd
ddarparu rolau pellach i'r rhai sy'n
gwella, rydym yn eu cynnwys wrth
lunio 'Cymru Iachach' a dod â phwrpas
i fywydau pobl, gan ail-gadarnhau
eu hadferiad hwy eu hunain. Mae'r
gwasanaeth cymorth dros y ffôn gan
gymheiriaid yn ategu'r gwasanaeth y
mae'r tîm nyrsio yn ei ddarparu yn yr
ysbyty. Mae'r broses atgyfeirio wedi'i
mireinio yn golygu bod y tîm nyrsio yn
treulio mwy o amser gyda chleifion a
llai o amser yn gwneud gwaith papur.
Wrth wraidd yr addasiad anhygoel
hwn mae'r gwirfoddolwyr gwych.
Mae eu hagwedd ddeinamig wedi
bod yn anhygoel.

Enghreifftiau o Arfer Da Gweithio Mewn Partneriaeth yn ystod COVID-19

Canlyniad Rhanbarthol y BPRh:



Eu helpu i fyw'n well yn eu cartrefi a'u cymunedau eu hunain

*Enghraifft 4 - Porth Gofalwyr
Caerdydd a'r Fro*

*Pa sefydliadau/grwpiau sy'n
ymddangos yn eich stori o newid
fwyaf arwyddocaol?*

Ymddiriedolaeth Gofalwyr De-
ddwyrain Cymru, Cyngor Bro
Morgannwg, yr holl bartneriaid
atgyfeirio.

Sut beth oedd e o'r blaen?

Ar ddechrau'r pandemig cafodd staff gwasanaethau cymdeithasol eu hail-bennu i ddyletswyddau cysylltiedig â COVID-19 ac nid oeddent yn gallu cwblhau asesiadau o anghenion gofalwyr. Heb hyn, nid oedd gofalwyr yn gallu cofnodi'r effaith a gafodd gofalu ar eu bywydau a pha gymorth neu wasanaethau yr oedd eu hangen arnynt.

Beth sydd wedi newid?

Cyd-darodd lansiad Porth Gofalwyr Caerdydd a'r Fro â dechrau'r pandemig, ac roedd ar waith i gynorthwyo'r asiantaethau statudol pan ddechreuodd COVID-19. Roeddent yn rhoi cymorth ymarferol ac emosiynol hanfodol i ofalwyr di-dâl pan nad oedd yr awdurdod lleol yn gallu cyflawni. Ers hynny, mae llwybrau atgyfeirio wedi'u datblygu ar gyfer y Porth Gofalwyr er mwyn parhau i gynorthwyo Cyngor Bro Morgannwg. Cyn y pandemig, roedd asesiadau'n cael eu cynnal wyneb yn wyneb yn bennaf. Mae'r holl gymorth ers hynny wedi'i roi ar-lein.

Beth oedd yr effaith?

Nid oedd yn rhaid i ofalwyr aros yn ddiangen am gymorth. Roedd hefyd yn darparu Porth Gofalwyr â chyfle i feithrin perthynas â gofalwyr a rhoi cymorth parhaus. Gan na allai'r Porth Gofalwyr gyflawni gwaith allgymorth yn ôl y bwriad, roedd yn sicrhau bod arian cyhoeddus yn cael ei ddefnyddio yn y ffordd orau bosibl drwy barhau i gefnogi gofalwyr yn ystod yr argyfwng.



Enghreifftiau o Arfer Da Gweithio Mewn Partneriaeth yn ystod COVID-19

Canlyniad Rhanbarthol y BPRh:



Gweithlu mwy grymus

*Enghraifft 5 - Gwell perthnasoedd
ar draws y sector gofal statudol ac
annibynnol*

*Pa sefydliadau/grwpiau sy'n
ymddangos yn eich stori o newid
fwyaf arwyddocaol?*

Cyngor Bro Morgannwg, darparwyr
gofal cartref annibynnol.

Sut beth oedd e o'r blaen?

Anaml y cydweithiai darparwyr gofal
cartref annibynnol. Y rheswm am hyn
yw bod yn rhaid iddynt gystadlu am yr
un pecynnau gofal ar draws rhanbarth
Caerdydd a'r Fro ar lawer ystyr.

Beth sydd wedi newid?

O ganlyniad uniongyrchol i'r
amgylchiadau digynsail a oedd yn
wynebu'r sector gofal a'r angen clir i
gefngi ei gilydd er lles y cymunedau
yr oeddent i gyd yn gweithio
ynddynt, y bobl oedd yn derbyn
gwasanaethau a'r staff, dechreuodd
yr awdurdod lleol gyfarfodydd Zoom
wythnosol gyda darparwyr gofal lleol.

Beth oedd yr effaith?

Mae'r cyfarfodydd wedi bod o bwys
mawr ac wedi bod yn gyfrwng
ardderchog ar gyfer cymorth gan
gymheiriaid a rhannu gwybodaeth,
gan gynnwys arfer gorau, gwersi a
ddysgwyd, heriau ac atebion. Erbyn
hyn mae teimlad o gefnogaeth ymysg
cyfoedion a dealltwriaeth a phrofiad
a rennir sy'n eu huno. Mae'r rheolwyr
gwasanaeth dan sylw yn teimlo'n
llawer llai ynysig o ganlyniad i'r
galwadau. Roedd gweld ei gilydd yn
rithwir a rhannu profiadau yn lleihau
pryder y grŵp yn sylweddol. Cafodd
natur agored a'r rhannu ymhlith y
grŵp effaith sylweddol ar reolaeth
weithredol. Roedd darparu ar
unwaith yn golygu parhau i ddarparu
gofal cartref i bobl sy'n agored i
niwed, tra'n cadw staff ac unigolion
sy'n derbyn gwasanaethau'n ddiogel.
Mae rhannu adnoddau ac arfer gorau
wedi dod â'r grŵp at ei gilydd. Y
gwaith partneriaeth rhwng darparwyr
yw'r gorau a fu erioed.

Erbyn hyn mae opsiwn effeithlon
hefyd i ddarparwyr gofal wneud
atgyfeiriadau uniongyrchol i
therapyddion galwedigaethol a
ffisiotherapyddion. Mae hyn yn
lleihau'n sylweddol yr amser i
unigolion gael gafaél ar atebion a
chymorth.



Enghreifftiau o Arfer Da Gweithio Mewn Partneriaeth yn ystod COVID-19

Canlyniad Rhanbarthol y BPRh:



Cychwyn gwell i blant a phobl ifanc

*Enghraifft 6 - Cefnogi Plant ag
Anghenion Cymhleth a'u Teuluoedd*

*Pa sefydliadau/grwpiau sy'n
ymddangos yn eich stori o newid
fwyaf arwyddocaol?*

Ysgol Y Deri School, Ty Gwyn, Ysgol Y
Deri, Tŷ Gwyn, Ffederasiwn Dysgu'r
Gorllewin, Cyngor Caerdydd, Cyngor
Bro Morgannwg, Bwrdd Iechyd
Prifysgol Caerdydd a'r Fro.

Sut beth oedd e o'r blaen?

Roedd yn anodd cael cynrychiolwyr
o'r holl wasanaethau cymorth
allweddol wedi'u lleoli mewn
gwahanol ardaloedd yn yr ystafell ar
yr un pryd.

Beth sydd wedi newid?

Roedd y cyfyngiadau wedi gorfodi
pob ysgol i gau. Roedd pryderon
penodol ynghylch yr effaith y
byddai'r sefyllfa hon yn ei chael
ar blant ag anghenion cymhleth
a'u teuluoedd a'u gallu i ymdopi.
Daeth rheolwyr o bob rhan o ystod o
wasanaethau cymorth allweddol, gan
gynnwys addysg, ffisiotherapyddion,
therapyddion galwedigaethol,
nyrsys, meddygon a gwasanaethau
cymdeithasol, at ei gilydd yn rhithwir
i nodi'r ffordd orau o gefnogi'r plant
hyn a'u teuluoedd.

Beth oedd yr effaith?

Cyflwynodd y tîm broses sgorio COG
(coch, oren, gwyrdd) i gategoreiddio
anghenion y gwahanol blant a
sichrau bod y plentyn a'i deulu yn
cael eu cefnogi'n ddigonol yn ystod y
pandemig. Roedd hefyd yn gyfle i offer
arbenigol i leihau'r niwed osgo posibl
sydd ar gael fel arfer yn yr ysgol gael ei
ddanfon yn gyflym i blant yn eu cartrefi
i'w defnyddio yn ystod y cyfnod clo.



Enghreifftiau o Arfer Da Gweithio Mewn Partneriaeth yn ystod COVID-19

Canlyniad Rhanbarthol y BPRh:



Gwell amgylchedd sy'n galluogi dewisiadau pobl

*Enghraifft 7 - Cyd-gynhyrchu
gwasanaethau anableddau dysgu*

*Pa sefydliadau/grwpiau sy'n
ymddangos yn eich stori o newid
fwyaf arwyddocaol?*

Cyngor Trydydd Sector Caerdydd,
Cyngor Caerdydd, Cyngor Bro
Morgannwg, Bwrdd Iechyd Prifysgol
Caerdydd a'r Fro, Iechyd Cyhoeddus
Cymru (tîm rhanbarthol), Pobl yn
Gyntaf Caerdydd.

Sut beth oedd e o'r blaen?

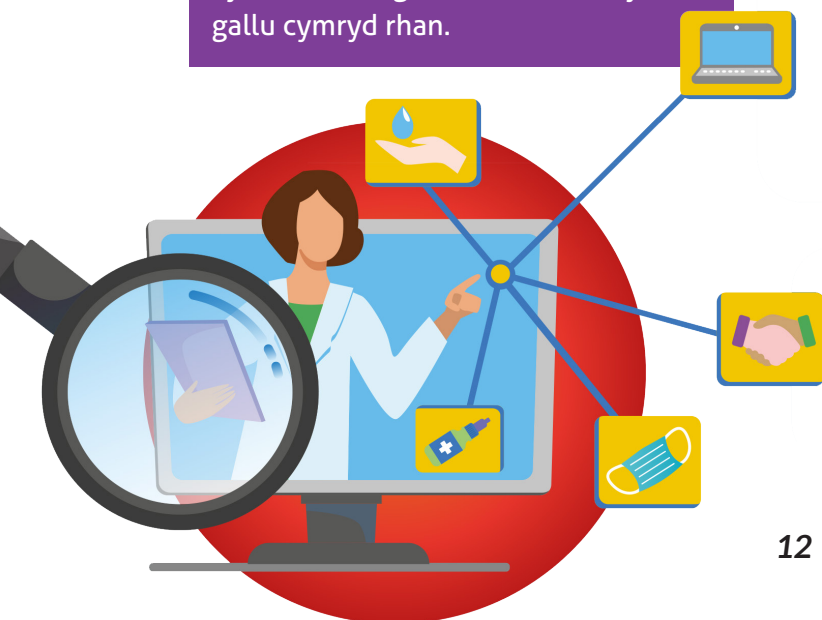
Fel arfer, roedd cyfleoedd i gymryd
rhan mewn deall anghenion a
chynllunio gwasanaethau anabledd
dysgu yn cael eu cynnal wyneb yn
wyneb. Roedd hyn yn golygu nad
oedd pobl allweddol fel gofawyr nad
oeddent yn gallu camu i ffwrdd o'u
cyfrifoldebau gofalu bob amser yn
gallu cymryd rhan.

Beth sydd wedi newid?

Roedd argaeledd Cronfa'r Trydydd
Sector: Cefnogi Pobl ag Anableddau
Dysgu a/neu eu Gofawyr 2020/2021
a ddefnyddiodd y Gronfa Gofal
Integredig yn gyfle i gynnal dau
weithdy rhithwir i gyd-gynhyrchu
gwasanaethau anableddau dysgu. Un
ar gyfer y rhai sydd angen ac yn cael
mynediad at wasanaethau, ac un arall
i'r rhai sy'n darparu'r gwasanaethau
a'r cymorth hyn. Gan na allai pobl
gyfarfod mewn grwpiau wyneb yn
wyneb, roedd yn gyfle gwirioneddol i
feddwl o'r newydd am atebion.

Beth oedd yr effaith?

Cynhaliwyd y gweithdai mewn
cydweithrediad, gan gynnwys
y nodiadau sesiwn yn cael eu
hysgrifennu a'u cytuno ar y cyd
cyn eu dosbarthu. Cynhyrchodd y
gweithdai syniadau newydd, ac roedd
un ohonynt yn fanyleb lawn wedi'i
chyd-gynhyrchu ar gyfer gwasanaeth
wedi'i dendro sy'n dechrau cyn bo
hir. Dywedodd y bobl a fynychodd eu
bod yn teimlo'n fwy annibynnol gan
ddefnyddio'r dull hwn o ymgysylltu,
gan nad oedd ganddynt y bobl o'u
cwmpas yn dweud wrthynt beth sydd
angen iddynt ei wneud gam wrth gam.
Roedd defnyddio llwyfan ar-lein yn
caniatáu i ofalwyr nad oeddent wedi
ymgysylltu o'r blaen gyfrannu. Roedd
hefyd yn ddefnyddiol i bobl nad
oeddent am gymryd rhan wyneb yn
wyneb, gan fod cyfle i adael camerâu
a meicroffonau wedi'u diffodd a
chymryd rhan drwy'r bar sgwrsio.



Enghreifftiau o Arfer Da Gweithio Mewn Partneriaeth yn ystod COVID-19

Canlyniad Rhanbarthol y BPRh: Cynyddu amser i bobl fyw eu bywydau



*Enghraifft 8 - Cyfarfodydd Tîm
Aml-ddisgyblaethol Rhithwir*

*Pa sefydliadau/grwpiau sy'n
ymddangos yn eich stori o newid
fwyaf arwyddocaol?*

Bwrdd Iechyd Prifysgol Caerdydd
a'r Fro, Cyngor Caerdydd, Cyngor
Bro Morgannwg, asiantaethau gofal
annibynnol.

Sut beth oedd e o'r blaen?

Byddai'r Tîm Aml-ddisgyblaethol
Mewnol (MDT) yn ymweld â chleifion
mewn ysbytai a roddodd atgyfeiriad
i gynnal asesiad. Ni fyddai pob
gweithiwr proffesiynol o'r tîm yn
gallu bod yn bresennol oherwydd
cyfyngiadau amser.

Beth sydd wedi newid?

Gan fod cyn lleied o ymweld ag ysbytai
eraill yn ystod COVID-19, cynhaliwyd
cyfarfodydd rhithwir fel dewis
arall. Byddai un o'r ymgynghorwyr
yn mynychu'n bersonol a byddai
gweddill y tîm yn mynychu'n
rhithwir. Galluogwyd hyn gan
Adran TG anhygoel drwy ddarparu'r
holl lwyfannau ac offer rhithwir
angenrheidiol.

Beth oedd yr effaith?

Oherwydd bod y sesiynau'n rhithwir,
gall therapi galwedigaethol,
ffisiotherapi a nyrsio fynychu ochr yn
ochr â'r ymgynghorydd a chysylltu â'i
gilydd ar yr un pryd. Mae hyn yn golygu
bod y claf yn cael triniaeth a chymorth
mwy cyfannol. Gall aelodau'r teulu
hefyd ymuno â'r cyfarfodydd a chynnig
cymorth.



Argymhellion

Cododd llawer o bwyntiau dysgu ynghylch gweithio mewn partneriaeth o'r data. Dyma rai awgrymiadau ar gyfer gweithio mewn partneriaeth yn y dyfodol:

Gweithio Ar-lein ac o Bell

Parhau i weithredu a gwella arferion gweithio hybrid a modelau darparu gwasanaethau drwy ddefnyddio technolegau gweithio ar-lein ac o bell. Roedd y ffordd newydd hon o weithio yn gysylltiedig â mwy o effeithlonrwydd staff a mwy o bresenoldeb gan ymarferwyr a dinasyddion/cleifion ar ôl cael gwared ar ffiniau daearyddol ffisegol.

Meithrin Perthynas a Chyfathrebu

Parhau i wella cyfathrebu ac adeiladu ar y berthynas waith bresennol rhwng Llywodraeth Cymru, gwasanaethau statudol a'r trydydd sector a'r sector annibynnol. Gellir cyflawni hyn drwy'r technolegau a'r arferion gweithio ar-lein ac o bell sydd newydd eu cyflwyno neu eu cynyddu. Dylai cyswllt fod yn rheolaidd a chanolbwyntio ar ddeall y cymorth y gallai fod ei angen ar bartneriaid (yng nghyd-destun y pwysau presennol ar alw a chapasiti), codi ymwybyddiaeth o gylch gwaith gwasanaeth y sefydliad, a nodi ffyrdd y gall sefydliadau partner gynorthwyo ei gilydd i ddarparu cymorth iechyd a gofal cymdeithasol effeithiol i unigolion a'u teuluoedd.

Ethos o Ymddiriedaeth, Tosturi a Bod Ynghyd

Parhau i annog a datblygu ymhellach ethos ymddiriedaeth, tosturi a bod ynghyd sydd wedi dod i'r amlwg yn ystod y pandemig. Gall hyn fod ar ffurf cymryd rhan mewn ffordd fwy empathig a thosturiol gyda phartneriaid eraill; mwy o ymddiriedaeth a chyfrifoldeb dirprwyedig rhwng sefydliadau partner, megis drwy leihau biwrocratiaeth a chaniatáu mwy o le i wneud penderfyniadau; a mwy o ymwybyddiaeth o'r hyn y mae sefydliadau partner yn ei wneud a'r galw y maent yn ei wynebu yn deillio o'r arferion meithrin perthynas a chyfathrebu a awgrymir. Dywedwyd bod pob un o'r uchod yn cyfrannu at gymorth iechyd a gofal cymdeithasol effeithiol.

Cymorth Ariannol ar gyfer Trefniadau Partneriaeth

Llywodraeth Cymru a gwasanaethau statudol i barhau i ymgysylltu'n uniongyrchol â phartneriaethau iechyd a gofal cymdeithasol er mwyn sicrhau cymorth ariannol digonol. Mae hyn yn cynnwys cyfleoedd ariannu a chomisiynu mewn amgylchedd cydgynhyrchiol i ddiwallu'r angen lleol, a hyblygrwydd ariannol i ymateb i alw sy'n newid.

Casgliad

Yn gyffredinol, nododd y gwerthusiad ganfyddiadau pwysig ar y ffyrdd yr oedd partneriaethau iechyd a gofal cymdeithasol yn addasu i bandemig COVID-19. Roedd yr addasiadau hyn yn cynnwys symud tuag at weithio o bell ac ar-lein gyda phartneriaid ar draws y sectorau statudol, trydydd sector ac annibynnol i alluogi cynllunio parhaus a darparu gwasanaethau rheng flaen. Roedd y cam hwn hefyd yn caniatáu gwelliant o ran gweithio mewn partneriaeth, gydag estyniad

o rwydweithiau a gwelliant mewn cyfathrebu rheolaidd a pherthnasoedd cryfach. Nodwyd ethos newydd o dosturi, bod ynghyd ac ymddiriedaeth, gyda phartneriaid yn cyd-dynnu i ddelio â'r argyfwng a achoswyd gan y pandemig. Nododd unigolion ac aelodau teulu y gefnogaeth barhaus a gawsant gan sefydliadau yn ystod COVID-19, a sut roedd hyn yn eu galluogi i gynnal eu hannibyniaeth a'u llesiant yn ystod y cyfnod digynsail hwn.

Cydnabyddiaeth

Hoffai'r BPRh ddiolch yn ffurfiol i'r holl randdeiliaid ar draws y bartneriaeth am eu cymorth, eu cyfraniad a'u sylwadau adeiladol i'r gwerthusiad hwn.

