

Bwrdd Partneriaeth Rhanbarthol Caerdydd a'r Fro

Cyd-gynllun Ardal

2023-28



Cynnwys

1. Crynodeb	3
<i>Trosolwg o'n hymrwymiaidau</i>	3
2. Cyflwyniad	4
<i>Cefndir datblygu ein Cyd-gynllun Ardal</i>	4
3. Ein hymrwymiaidau: Dechrau Da	14
<i>Y cyd-destun presennol a'n hymrwymiaidau newydd ar gyfer plant a phobl ifanc</i>	15
4. Byw'n Dda. Y cyd-destun presennol a'n hymrwymiaidau newydd ar gyfer:	16
<i>Pobl ag anableddau dysgu</i>	17
<i>Gofalwyr di-dâl</i>	18
<i>Lleihau trais yn erbyn menywod, cam-drin domestig a thrais rhywiol</i>	19
<i>Pobl â nam corfforol a nam ar y synhwyrâu</i>	20
<i>Pobl Niwrowahanol</i>	21
<i>Pobl ag anghenion iechyd meddwl</i>	22
5. Heneiddio'n Dda	23
<i>Heneiddio'n Dda Gartref</i>	24
<i>Y cyd-destun presennol a'n hymrwymiaidau newydd ar gyfer heneiddio'n dda, gan gynnwys pobl â Dementia</i>	25
6. Galluogi darpariaeth integredig	26
<i>Trosolwg o'n rhaglenni galluogi</i>	26
7. Atodiad 1	27
<i>Modelau Gofal: trosolwg o'r modd y mae ein hymrwymiaidau'n cyd-fynd â'r Modelau Gofal a ddiffinnir gan Lywodraeth Cymru yn ei Chanllawiau ar y Gronfa Integreiddio Ranbarthol</i>	27

Gwneud Gwahaniaeth – ein hymrwymiadau ar gyfer 2028

Byddwn yn:

- Cydweithio i gadw ein babanod, ein plant a'n pobl ifanc yn iach ac yn ddiogel rhag unrhyw niwed.
- Cynnig dull o ymdrin â llesiant emosiynol ac iechyd meddwl mewn modd anogol, grymusol a diogel gan ennyn ymddiriedaeth ac;
- Yn gwella'r gefnogaeth a gynigir i fabanod, plant a phobl ifanc ag anghenion cymhleth

Bydd pobl ag **Anableddau Dysgu** yn gallu byw mor annibynnol ag sy'n bosibl yn eu cymuned leol.

Byddwn yn cefnogi pawb yn ein rhanbarth i gael cyfle i fyw bywyd cadarnhaol ac annibynnol, heb i **drais na chamdriniaeth** amharu arnynt.

Bydd **Gofalwyr Di-dâl** yn cael eu cydnabod am eu cyfraniad hollbwysig i'r gymuned ac i'r bobl y maent yn gofalu amdanynt, ac yn cael eu galluogi i wneud yr hyn y mynnent ochr yn ochr â gofalu.

Byddwn yn mynd ati i gynhyrchu cynllun ar y cyd â rhanddeiliaid a phobl ag **anghenion iechyd meddwl**, sy'n galluogi pobl i wneud yr hyn sydd bwysicaf iddynt.

Yn achos **pobl ag anableddau corfforol a synhwyaidd**, byddwn yn dysgu mwy am eu hanghenion, eu profiadau a'u blaenoriaethau, gan ddatblygu a chyflwyno newidiadau sy'n galluogi pobl i fyw mor annibynnol ag sy'n bosibl.

Bydd darpariaeth **gwasanaethau niwrowahaniaeth** yn cael ei chryfhau, gyda ffocws ar ddarparu'r cymorth cywir ar yr adeg gywir.

Bydd pobl yn gallu **heneiddio'n dda** gartref, gyda mwy o gyfleoedd am lesiant ac annibyniaeth. Bydd gwasanaethau'n adlewyrchu amrywiaeth pobl wrth iddynt heneiddio'n dda.

Bydd **pobl â dementia** yn cael cefnogaeth i fyw'n dda ac i wneud yr hyn sy'n angenrheidiol ac yn fwynhad iddynt yn eu cymunedau.

Cyflwyniad

Cyd-gynllun Ardal y BPRh yw'r fan lle daw partneriaid ynghyd i esbonio'u cynlluniau i wella iechyd a llesiant y boblogaeth leol. Mae'r cyfeiriad strategol a nodir yn y cynllun hwn yn ymwneud yn benodol â'r gweithgareddau ar y cyd rydym yn ymrwymo iddynt fel partneriaeth, gan adeiladu ar hanes hir o gydweithio.

Mae ein cynllun wedi'i osod yng nghyd-destun amrywiaeth enfawr o weithgareddau sy'n cael eu cynnal gan y sefydliadau partner, rhwng datblygiadau cyfalaf gwerth sawl biliwn o bunnoedd sy'n cael eu cyflwyno gan ein hawdurdodau lleol i wella tai a chymunedau, ac ymyriadau meddygol gan y Bwrdd Iechyd sy'n arwain y byd, ac amrywiaeth o wasanaethau a gweithgareddau a ddarperir gan grwpiau a sefydliadau gwirfoddol sy'n helpu mwy o bobl i fyw'n dda o fewn eu cymuned. Y rhain yw'r blociau adeiladu a'r seiliau ar gyfer y gwaith ychwanegol rydym yn ei wneud gyda'n gilydd i ddatblygu modelau gofal integredig.

Mae ein Cyd-gynllun Ardal yn defnyddio'r cynlluniau hyn ac yn eu hehangu mewn meysydd na ellir ond mynd i'r afael â nhw drwy gydweithio.

Bydd y BPRh hefyd yn cynhyrchu Cynllun Cyfalaf Strategol yn ddiweddarach eleni, i esbonio'r cynlluniau hirdymor ar draws pob un o'r partneriaid i sicrhau bod cartrefi a lleoedd ar gael yn y gymuned i alluogi pobl i aros yn iach ac yn annibynnol, ac i dderbyn gofal a chymorth yn nes at adref, pan fydd angen hynny arnynt.

Rydym yn cydweithio mewn cyfnod heriol ac ansicr iawn. Ceir cryn heriau o ran y gweithlu a sefyllfa ariannol eithriadol o heriol ar draws yr holl bartneriaid. Gwyddom fod cael digon o adnoddau, gan gynnwys gweithlu sydd wedi derbyn hyfforddiant ac ennill cymwysterau priodol yn hollbwysig er mwyn i'r cynllun hwn lwyddo. Dyma pam bod ein ffocws ar yr hyn sy'n bwysig i bobl a'r canlyniadau y maent yn eu gwerthfawrogi mor bwysig.

Mae'r cynllun yn uchelgeisiol ond yn realistig ac yn cydnabod yr heriau gwirioneddol o flaen pobl leol, ein staff a gwasanaethau. Rydym wedi ymrwymo i wella a chydgyssylltu cymorth a gwasanaethau er mwyn creu bywydau iach, llesiant ac annibyniaeth.



Gweithio gyda'r Byrddau Gwasanaethau Cyhoeddus

Mae Cyd-gynllun Ardal y BPRh wedi'i osod ochr wrth ochr â Chynlluniau Llesiant [Bwrdd Gwasanaethau Cyhoeddus \(BGC\) Caerdydd](#) a [Bwrdd Gwasanaethau Cyhoeddus Bro Morgannwg](#) i gynnig ymagwedd systemau cyfan at wella iechyd a llesiant poblogaeth Caerdydd a Bro Morgannwg.

Mae cynllun y BPRh yn cefnogi iechyd a llesiant y boblogaeth drwy welliannau i wasanaethau iechyd a gofal yn benodol, tra bo cynlluniau'r BGC yn anelu i wella llesiant amgylcheddol, cymdeithasol, economaidd a diwylliannol, sy'n dylanwadu'n uniongyrchol ar iechyd a llesiant y boblogaeth leol.

Mae'r Cynllun Ardal a'r Cynlluniau Llesiant yn dibynnu ar allu sefydliadau i weithio mewn partneriaeth tuag at uchelgeisiau cyffredin. Y BGCau sy'n arwain gwaith ar y cyd yn gysylltiedig â datrysiadau tai, digartrefedd, camdefnyddio sylweddau, imiwneiddio ac ymdrin â thrais yn erbyn menywod, cam-drin domestig a thrais rhywiol a diogelu, felly ni chyfeirir rhyw lawer at y meysydd pwysig hyn o fewn y cynllun hwn.

Dyma flaenoriaethau Cynllun Llesiant BGC Bro Morgannwg:

- Gweithio gyda'r cymunedau mwyaf difreintiedig
- Datblygu'n Fro oed gyfeillgar
- Bro sy'n fwy egniol ac iach

Mae gwledigaeth Cynllun Llesiant BGC Caerdydd yn gyson ag uchelgeisiau'r BPRh, ac yn eu cefnogi gan gynnwys:

- Lle gwych i dyfu i fyny
- Lle gwych i heneiddio
- Cefnogi pobl allan o dlodi



Er mwyn gwireddu'r weledigaeth hon, rhoddir pwyslais ar:

- Cefnogi iechyd ac addysg plant, gan ganolbwyntio'n benodol ar blant sy'n byw mewn tlodi neu sy'n wynebu risg o Brofiadau Niweidiol yn ystod Plentyndod
- Gwneud darpariaeth ar gyfer cartrefi newydd, cymorth i bobl sy'n ddigartref, tai fforddiadwy, hygyrch ac addas a swyddi, gan sicrhau bod gan bobl y sgiliau sydd eu hangen arnynt.
- Atal salwch a mynd i'r afael ag annhegwch ac anghydraddoldeb ac effaith ffactorau cymdeithasol ar iechyd
- Mynd i'r afael ag effaith cyfyngiadau COVID-19, er enghraifft y nifer a fanteisiodd ar gynlluniau imiwneiddio yn ystod plentyndod, gwasanaethau sgrinio yn ogystal â gweithgareddau corfforol a bwyta'n iach.
- Parhau i sicrhau bod gwasanaethau'n cydweithio ac wedi'u hintegreiddio'n llawn.

Beth yw'r Bwrdd Partneriaeth Rhanbarthol?

Mae ein Bwrdd Partneriaeth Rhanbarthol (BPRh) yn cynnwys cynrychiolwyr o Gyngor Caerdydd, Cyngor Bro Morgannwg, Bwrdd Iechyd Prifysgol Caerdydd a'r Fro, Ymddiriedolaeth GIG Gwasanaeth Ambiwlans Cymru, tai, y trydydd sector a'r sector annibynnol a chynrychiolwyr gofalwyr.

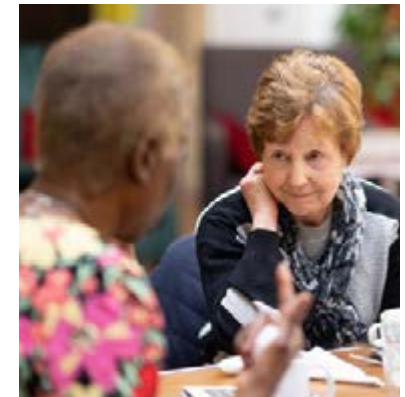
Rydym yn gweithio gyda'n poblogaeth, gan gydnabod ei hamrywiaeth, a chydweithwyr o bob rhan o'n rhanbarth i wella iechyd a llesiant pawb sy'n byw yng Nghaerdydd ac ym Mro Morgannwg. Rydym yn rhannu adnoddau, sgiliau a gwasanaethau i sicrhau y gall pobl gyrchu'r gwasanaeth cywir, yn y lle iawn ar yr amser iawn, fel y gallwch chi wneud y pethau sydd bwysicaf i chi, yn holl gyfnodau eich bywyd.

Beth yw Cyd-gynllun Ardal?

Dyma Gynllun y BPRh ar gyfer y pum mlynedd nesaf. Mae'n adeiladu ar yr hyn sydd eisoes yn digwydd ar draws y bartneriaeth ac yn esbonio sut y byddwn yn mynd i'r afael â'r bylchau gyda'n gilydd. Paratowyd y cynllun ar y cyd gan Gyngor Caerdydd, Cyngor Bro Morgannwg a Bwrdd Iechyd Prifysgol Caerdydd a'r Fro, o dan gyfarwyddyd y Bwrdd Partneriaeth Rhanbarthol.

Bob 5 mlynedd, byddwn yn adolygu ein cynlluniau, blaenoriaethau ein partneriaid, datblygiadau arloesol sy'n dod i'r amlwg a pholisi Llywodraeth Cymru. Byddwn yn edrych yn fanwl ar ein [Dadansoddiad o Anghenion y Boblogaeth](#) a'n [Hadroddiad ar Sefydlogrwydd y Farchnad](#). Byddwn yn rhannu'r rhain ag amrywiaeth mor eang o bobl ag sy'n bosibl i ganfod sut, drwy gydweithio, y gallwn wneud y gwahaniaeth mwyaf i bobl yng Nghaerdydd a Bro Morgannwg.

Mae'r BPRh wedi ymrwymo i sicrhau'r canlyniadau i bobl a ddisgrifir yn ein [Fframwaith Canlyniadau Rhanbarthol](#). Mae'r cynllun hwn yn esbonio sut y byddwn yn eu cyflawni.



Ein blaenoriaethau

Fel partneriaeth, rydym yn cydweithio i gefnogi pobl pan fydd angen hynny ym mhob cam o'u bywydau. Mae ein Cynllun Ardal wedi'i seilio ar dair thema sy'n gysylltiedig â chyfnodau bywyd:

Dechrau Da: rhoi'r dechrau gorau i bob plentyn mewn bywyd.

Byw'n Dda: cefnogi pobl i fyw'n dda ac i wneud y pethau sy'n bwysig iddyn nhw.

Heneiddio'n Dda: galluogi pobl i barhau i fod yn annibynnol wrth fynd yn hŷn.

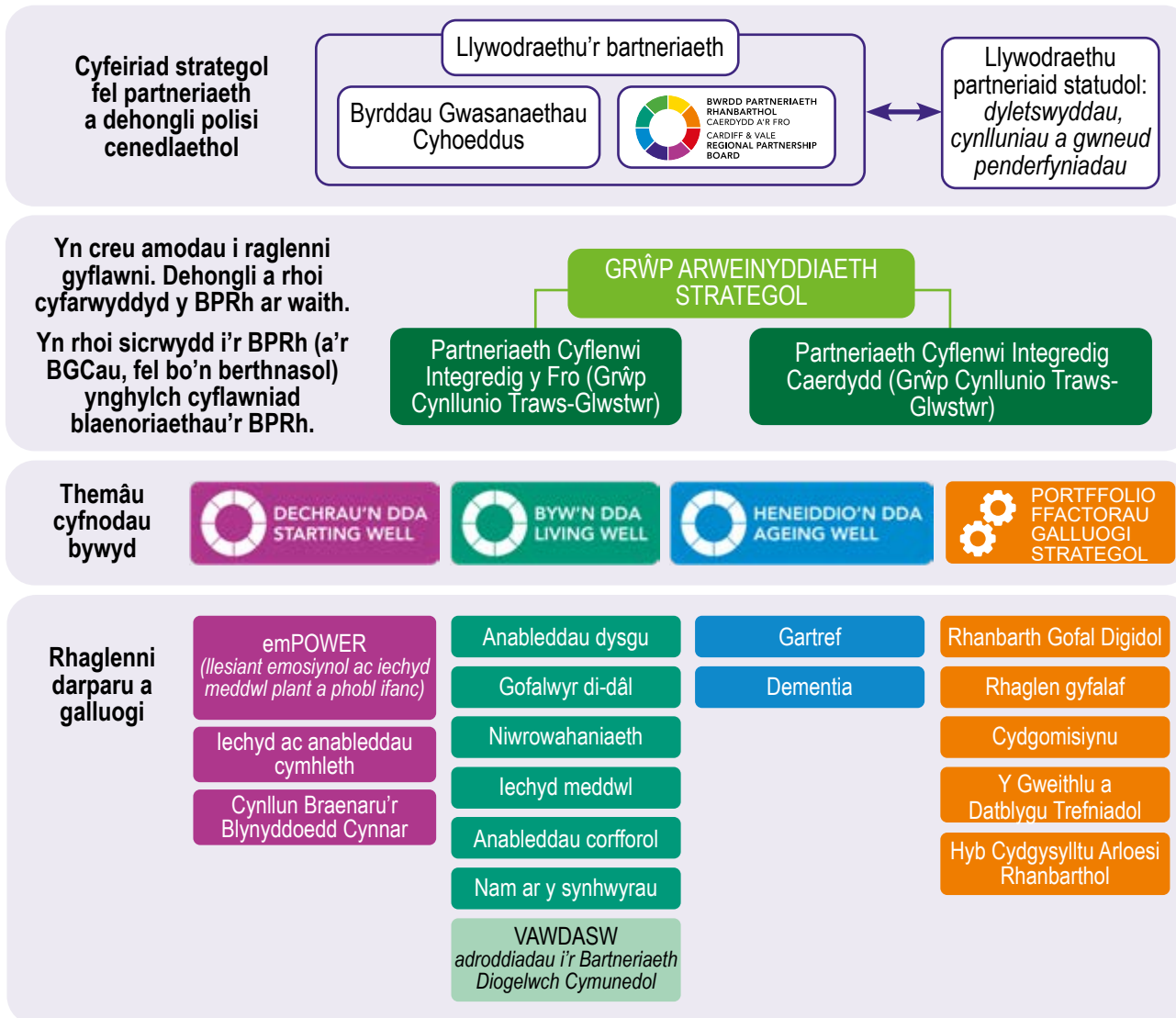
Mae ein rhaglenni cyflawni'n seiliedig ar sicrhau canlyniadau gwell i bobl ym mhob cam o'u bywyd.

Rydym hefyd yn cydweithio ar ffactorau sy'n galluogi cydweithio, fel cofnodion gofal cydgysylltiedig, gofal wedi'i alluogi gan dechnoleg, y modd rydym yn defnyddio ein hadeiladau i alluogi cymorth yn y gymuned.

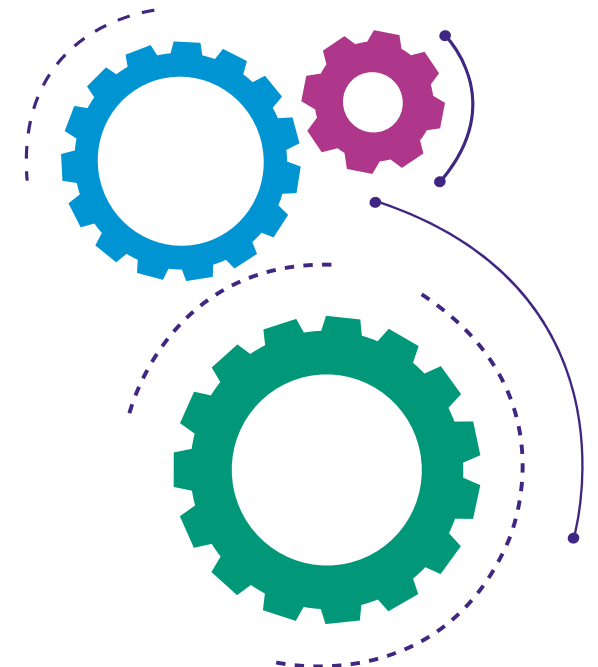
Ar draws y bartneriaeth, ni yw'r cyflogwr mwyaf ar draws y Rhanbarth, a'n pobl ni sy'n gwireddu'r cynlluniau hyn. Ein nod yw sicrhau nad yw pobl yn profi bylchau rhwng gwasanaethau neu weithwyr proffesiynol, ond eu bod yn derbyn y cymorth cywir gan y person cywir ar yr amser cywir.



Ein strwythur



Mae adran 169 o Ddeddf Gwasanaethau Cymdeithasol a Llesiant (Cymru) 2014 yn gosod y ddyletswydd ar y 'cyrff perthnasol' (sefydliadau statudol y bartneriaeth) i greu Cyd-gynllun Ardal. Er hynny, mae rôl y trydydd sector yn hollbwysig ac ni ddylid ei thanbriso. Heb gyrhaeddiad y sector hwnnw i'n cymunedau cyfoethog ac amrywiol, yn cefnogi pobl ac yn darparu cymorth a chyngor sy'n canolbwyntio ar yr unigolyn, byddai llawer o uchelgeisiau'r BPRh yn amhosib.



Ein hamgylchedd polisi

Mae'r cynllun hwn wedi'i gefnogi gan ystod eang o ddeddfwriaeth a pholisi cenedlaethol, a dyna'r cyd-destun ar ei gyfer:



[Fframwaith NYTH - Cydweithrediaeth Iechyd GIG Cymru](#)

[Deddf Cydraddoldeb 2010](#)

[Dim Drws Anghywir: dod â gwasanaethau ynghyd i ddiwallu anghenion plant - Comisiynydd Plant Cymru](#)

[Adolygu Gwasanaethau](#)

[Niwroddatblygiadol Datganiad polisi'r Bwrdd Rhaglen: Newid i fodel gofal nid-elw ar gyfer plant sy'n derbyn gofal](#)

[Fframwaith Trawma Cenedlaethol Cymru](#)

[Rhaglen Plant Iach Cymru 2020](#)

[Cynllun y Trydydd Sector](#)



[VAWDASV: Strategaeth 2022-2026 \(Cymru\)](#)

[Anabledd Dysgu - Rhaglen Gwella Bywydau \(2018\)](#)

[Deddf Cydraddoldeb 2010](#)

[Law yn Llaw at Iechyd Meddwl](#)

[Siarad â Fi 2](#)

[6 Nod ar gyfer Gofal Brys a Gofal mewn Argyfwng](#)

[Strategaeth Genedlaethol ar gyfer Gofalwyr Di-dâl: Cynllun Cyflawni](#)

[Cynllun y Trydydd Sector](#)

[Cod Ymarfer ar Gyflenwi Gwasanaethau Awtistiaeth](#)



[Cymru Oed Gyfeillgar](#)

[Deddf Cydraddoldeb 2010](#)

[6 Nod ar gyfer Gofal Brys a Gofal mewn Argyfwng](#)

[Ymhellach Ynghynt - Gwasanaethau Gofal Cymunedol Integredig i Gymru](#)

[Strategaeth Genedlaethol ar gyfer Gofalwyr Di-dâl: Cynllun Cyflawni](#)

[Llwybr Safonau Dementia](#)

[Cynllun y Trydydd Sector](#)

[Deddf Llesiant Cenedlaethau'r Dyfodol \(Cymru\) 2015](#)

[Deddf Gwasanaethau Cymdeithasol a Llesiant \(Cymru\) 2014](#)

[Rhaglen Strategol Genedlaethol ar gyfer Gofal Sylfaenol a Modelau Gofal Cenedlaethol \(Gweler Atodiad 1\)](#)

Amgylchedd ein partneriaeth

Mae'r BPRh yn gweithredu yng nghyd-destun strategaethau, cynlluniau a gwaith beunyddiol ein holl bartneriaid. Rydym yn ychwanegu gwerth wrth ddod â phartneriaid ynghyd i fynd i'r afael â phroblemau neu i gyflwyno newid, lle na all yr un sefydliad wneud hynny ar ei ben ei hun.

Dyma'r **egwyddorion** a fydd yn llywio ein gwaith gyda'n gilydd dros y 5 mlynedd nesaf:

Atal: hyrwyddo ymyriadau cynnar sy'n ymestyn iechyd da a llesiant pob grŵp oedran gan leihau dibyniaeth ar ddarpariaeth gwasanaeth hirdymor ar yr un pryd

Gofal yn nes at adref: darparu gofal a chymorth mor agos at gartrefi pobl ag sy'n bosibl;

Cynhwysiant ac amrywiaeth: sicrhau bod pobl yn cael eu cynnwys wrth gynllunio'u gofal, a'n bod yn gweithio i estyn at bawb ym mhob rhan o'n cymunedau amrywiol;

Cynaladwyedd: mae sicrhau hyfywedd hirdymor ein hamgylchedd drwy leihau carbon yn hollol angenrheidiol, ac rydym wedi ymrwymo i sicrhau bod ein cynlluniau'n adlewyrchu'r angen hwnnw.

Gwerth cymdeithasol: sicrhau bod y pethau a wnawn yn cael yr effaith orau bosibl ar ein llesiant.

Blaenoriaethau Rhanbarthol Ehangach

[Byrddau Diogelu Rhanbarthol Caerdydd a'r Fro: Strategaeth Mynd i'r Afael â Chamfanteisio](#)

[Strategaeth Cydgomisïynu Caerdydd a Bro Morgannwg ar gyfer Anableddau Dysgu 2019-2024](#)

[Cynllun Llesiant y Bwrdd Gwasanaethau Cyhoeddus 2023-2028 \(Caerdydd / Bro Morgannwg\)](#)

[Dim Drws Anghywir: Dod â Gwasanaethau ynghyd i ddiwallu](#)

[Anghenion plant - Comisiynydd Plant Cymru](#)

[6 Nod ar gyfer Gofal Brys ac Argyfwng](#)

[Strategaeth VAWDASV Caerdydd a Bro Morgannwg 2023-2028](#)

Amgylchedd Partneriaeth Caerdydd

[Cynlluniau Cyflawni'r Gyfarwyddiaeth Gwasanaethau Plant](#)

[Strategaeth Gwasanaethau Plant](#)

[Cynllun Cyflawni'r Gyfarwyddiaeth Oedolion, Tai a Chymunedau](#)

[Strategaeth Cydraddoldeb a Chynhwysiant 2020 - 2024](#)

[Adroddiad Llesiant](#)

[Strategaeth Heneiddio'n Dda Caerdydd](#)

[Adroddiad Blynyddol y Gwasanaethau Cymdeithasol](#)

[Cyngor Trydydd Sector Caerdydd](#)

Cydweithio er budd pawb yn ein rhanbarth

Amgylchedd Partneriaeth Bro Morgannwg

[Cynllun Cyflawni ar gyfer Gwasanaethau Plant](#)

[Strategaeth Gwasanaethau Plant](#)

[Cynllun Gwasanaethau Oedolion yr Awdurdod Lleol](#)

[Cynllun Cydraddoldeb Anabledd](#)

[Cynlluniau Gwasanaeth](#)

[Adroddiad Blynyddol y Gwasanaethau Cymdeithasol](#)

[Gwasanaeth Gwirfoddol Morgannwg](#)

Amgylchedd y Bartneriaeth Iechyd

[Cynllun Tymor Canolig Integredig \(Dim Dolen\)](#)

[Cynllun Cydraddoldeb Strategol: Gofalu am Gynhwysiant 2020-24](#)

[Llunio Ein Llesiant i'r Dyfodol](#)

[Tu Hwnt i'r Alwad](#)

[Strategaeth Dementia Caerdydd a'r Fro 2018-28](#)

[Cynllun Iechyd Cyhoeddus Llunio Ein Dyfodol](#)

[Strategaeth Atal Hunanladdiad a Hunan-niwed](#)

[Strategaeth Cynhwysiant](#)

[Safonau Gofal Iechyd Cymru](#)

[Gweithredu dros Iechyd Meddwl Caerdydd a'r Fro](#)

Ymgysylltu i adeiladu'r cynllun

Mae ein cynllun yn deillio o lawer o sgysiau sydd wedi cael eu cynnal ar draws y rhanbarth ag ystod o staff a phobl sy'n byw ac yn gweithio yn ein rhanbarth.

Roedd ein Hasesiad o Anghenion y Boblogaeth yn cynnwys:

661 o ymatebion gan y cyhoedd i'n harolwg ar-lein

35 o ymatebion gan blant a phobl ifanc

96 o ymatebion gan breswylwyr o CEM Caerdydd

118 o ymatebion gan weithwyr proffesiynol a darparwyr gwasanaeth.

Cynhaliwyd 23 o grwpiau ffocws gennym hefyd, a oedd yn cynnwys cyfanswm o 132 o bobl.

Roedd gwaith i lunio ein Hadroddiad ar Sefydlogrwydd y Farchnad yn cynnwys sgysiau ag oddeutu 60 o gydweithwyr, gan gynnwys darparwyr preifat o bob rhan o'r rhanbarth.

Wrth ddatblygu'r Cynllun Ardal, rydym wedi gweithio gyda 250 o bobl (cyngorwyr, staff ac aelodau o'r cyhoedd) a chynnal 381 o sgysiau i ddatblygu ein Cynllun Ardal.

Byddwn yn parhau â'r sgysiau hyn hyd ddiwedd oes y Cynllun Ardal hwn, i freinio ac adolygu ein hymrwymadau'n rheolaidd, a sicrhau ein bod yn symud ymlaen i'r cyfeiriad cywir.

Gallwch weld enghreifftiau o'n Byrddau Syniadau Cyhoeddus yma:

[Plant a Phobl Ifanc](#)

[Pobl â Dementia](#)



Ein canlyniadau cyffredin

Mae'r BPRh wedi ymrwmo i sicrhau'r canlyniadau i bobl a ddisgrifir yn ein [Fframwaith Canlyniadau Rhanbarthol](#). Mae'r cynllun hwn yn esbonio sut y byddwn yn eu cyflawni.



Yn y ddogfen hon, mae'r symbolau canlynol yn dangos sut mae pob ymrwymiad yn berthnasol i'r canlyniadau cyffredin hyn.



Mwy o amser i bobl fyw eu bywydau



Bywydau gwell yn eu cartrefi a'u cymuned ey hunain



Amgylchedd gwell i bobl gael dewis



Gweithlu mwy grymus



Dechrau gwell i Blant a Phobl Ifanc



Pobl yn cael ymateb diogel i angen brys



Llai o niwed a marwolaethau



Llai o wastraff adnoddau'r system

Cliciwch [yma](#) i weld fflm fer am ein **Fframwaith Canlyniadau Rhanbarthol**.



Adran 2: Ein Hymrwymiadau

Yn yr adran hon rydym yn nodi ein hymrwymiadau i'n poblogaeth sy'n gysylltiedig â'n rhaglenni cyfnod bywyd:



Mae'r ymrwymiadau hyn yn gysylltiedig â'r blaenoriaethau cyffredin a chyfeiriad ein holl bartneriaid, felly, er mwyn rhoi cyd-destun pellach, rydym hefyd wedi rhoi trosolwg o weithgarwch presennol y bartneriaeth sydd eisoes ar waith ar draws y rhanbarth ac o fewn ardaloedd clwstwr lleol.



Gwaith presennol ar draws y bartneriaeth



Cyngor Caerdydd gyda Phartneriaid

Strategaeth Gwasanaethau Plant 2023-26:

y cymorth cywir, gan y person iawn ar yr adeg iawn, yn y lle iawn ac ar y lefel ddiogel isaf o ymyrraeth, gan eu galluogi i aros gyda'r teulu lle bo hynny'n ddiogel.

Gan gynnwys:

- Datblygu'n ddinas sy'n gyfeillgar i blant erbyn Haf '23
- Gwasanaethau Rhianta a Chymorth i Deuluoedd
- Cymorth Cynnar a Chyngor a Chymorth i Deuluoedd Caerdydd
- Dechrau'n Deg (Allgymorth)
- Cymorth i ofalwyr ifanc

Lle:

- Strategaeth Llety (gan gynnwys y model Lle Cywir)
- Fframwaith Ailuno
- Maethu mewnol
- Llys Cyffuriau ac Alcohol Teuluol

Pobl:

- Cynllun Gweithredu'r Gweithlu
- Model Gweithredu Newydd
- Gweithio'n lleol

Ymarfer:

- Model Diogelu Pobl Ifanc rhag Camfanteisio (SAFE).
- Ymarfer sy'n Ystyriol o Drawma
- Hyb Ymyriadau
- Model Diogel a Chyda'n Gilydd

Gyda'n gilydd, fel partneriaid

Cynyddu darpariaeth gydgysylltiedig yn y rhanbarth i blant a phobl ifanc ag anghenion cymhleth:

Rhaglen EmPower

- Llety a gofal a chymorth sy'n ystyriol o gyflwr seicolegol i bobl ifanc ag anghenion iechyd emosiynol a meddyliol cymhleth
- Gweithredu Fframwaith NYTH
- 'Dim Drws Anghywir'
- Enfys: cymorth therapiwtig i blant sydd â phrofiad o fod mewn gofal

Datblygiadau strategol

- Ystyried ymarferoldeb cydleoli gwasanaethau amrywiol y Bwrdd Iechyd a'r ALL yn Llanfihangel.

Rhaglen y Blynyddoedd Cynnar

- Llwybrau Cymorth ar gyfer Niwrowahaniaeth
- Cymorth Iechyd Meddwl Amenedigol

Cyngor Bro Morgannwg gyda Phartneriaid

Strategaeth gorfforaethol ar gyfer plant sydd angen gofal a chymorth '19 - '23

'Cyflawni ein huchelgeisiau gyda'n gilydd'

- Helpu teuluoedd i aros gyda'i gilydd
- Rheoli risg yn hyderus a darparu cymorth 'ar ffiniau gofal'
- Darparu a chomisiynu cymysgedd hyblyg a fforddiadwy o leoliadau o ansawdd uchel
- Datblygu cynlluniau effeithiol mewn partneriaeth â phlant a'u teuluoedd.

Gan gynnwys:

- Canolfan Adnoddau Pobl Ifanc
- Tîm Derbyn a Chymorth i Deuluoedd
- Partneriaethau â darparwyr mewn llety
- Cymorth Therapiwtig i Blant sy'n Derbyn Gofal
- FACT (Tîm o Amgylch y Teulu)
- Gwasanaeth Rhianta'r Fro
- Gwasanaeth Llesiant Ieuencid y Fro
- Gwasanaethau Cymorth i Deuluoedd y Fro
- Llinell Gymorth Teuluoedd yn Gyntaf
- Allgymorth Dechrau'n Deg

Bwrdd Iechyd Prifysgol Caerdydd a'r Fro gyda Phartneriaid

Gwasanaethau cymunedol cynaliadwy, seiliedig ar glwstwr; System gofal heb ei drefnu sy'n gydnerth ac yn perfformio'n dda. Parhau i drawsnewid gwasanaethau iechyd meddwl ac anabledd dysgu, gan ganolbwyntio ar fodel cymunedol, cartref yn gyntaf Gwelliannau parhaus o ran darparu gwasanaethau llesiant emosiynol i bobl ifanc o Un Pwynt Mynediad i ofal a thriniaeth arbenigol

Einhyrwywiad ifabanod, plant a phobl ifanc



Dros y 5 mlynedd nesaf byddwn yn:

- Cydweithio i gadw ein babanod, ein plant a'n pobl ifanc yn ddiogel rhag niwed
- Cynnig ymagwedd at lesiant emosiynol ac iechyd meddwl sy'n anogol, yn rymusol, ddiogel ac yn ennyn ymddiriedaeth
- Gwella'r gefnogaeth a gynigir i fabanod, plant a phobl ifanc ag anghenion cymhleth sy'n cyd-ddigwydd



Mae hyn yn bwysig oherwydd:

- Mae'r 1000 diwrnod cyntaf yn hollbwysig ar gyfer cyfleoedd bywyd yn y dyfodol
- Mae oddeutu 740,000 o bobl (13%) yn ei poblogaeth yn bobl ifanc dan 18 oed.
- Yng Nghyfrifiad 2011 nodwyd bod 1,579 o ofalwyr ifanc yng Nghaerdydd a Bro Morgannwg, ond gwyddys fod yr amcangyfrif hwn yn rhy isel.
- Cafodd y pandemig gryn effaith negyddol ar iechyd meddwl a llesiant.
- Rydym yn gweld cynnydd yn yr achosion argyfwng paediatrig ar gyfer anhwylderau iechyd meddwl a straen ar wasanaethau arbenigol fel y timau argyfwng Gwasanaethau Iechyd Meddwl Plant a Phobl Ifanc.
- Mae'r blynyddoedd cynnar yn dyngedfennol o ran datblygiad, ac mae Profiadau Niweidiol yn ystod Plentyndod (ACEs) yn cael effaith niweidiol ar iechyd meddwl oedolion. Bydd mynd i'r afael â'r materion hyn yn debygol o leihau'r galw am wasanaethau yn y tymor hir.

Byddwn yn cyflawni:

- Dulliau ataliol mewn addysg, iechyd a chymorth
- Gwelliannau i'r gwasanaeth a ddarperir yn unol â NEST
- Ein cynlluniau ar gyfer Dim Drws Anghywir
- Gwybodaeth hygyrch i blant a phobl ifanc
- Digon o ddarpariaeth yn ein rhanbarth i ddiwallu anghenion gofal a chymorth
- Gwasanaeth Adfer ar y Cyd ar gyfer llesiant emosiynol ac iechyd meddwl erbyn Haf '23, gan gynnwys cynnydd mewn llety yng Nghaerdydd
- Trefniadau gwell i bontio gwasanaethau
- Model gofal integredig ar gyfer anghenion cymhleth sy'n cyd-ddigwydd
- Dull cydgysylltiedig o gomisiynu a chyllido gofal a chymorth cymhleth
- Cymorth therapiwtig i blant sydd â phrofiad o fod mewn gofal, fel Enfys a'r Ganolfan Adnoddau i Bobl Ifanc
- Dull sy'n Ystyriol o Drawma lle bo'n briodol

Gyda'r canlyniadau canlynol:

Bydd plant a phobl ifanc:

- Yn teimlo wedi'u cynnwys wrth newid gwasanaethau
- Yn derbyn y cymorth sydd ei angen arnynt ar yr adeg pan fydd ei angen
- Yn cael ymatebion cynnar sy'n seiliedig ar anghenion, yn hytrach na'u bod yn ddibynol ar ddiagnosis
- Yn profi ymagwedd gydgyssylltiedig ar draws gwasanaethau
- Atal ac ymyrryd yn gynnar ar hyd taith y plentyn, gan ddechrau gyda'r 1000 diwrnod cyntaf a thu hwnt
- Cryfhau data a gwybodaeth sy'n cefnogi gwaith cynllunio partneriaeth gwell

Bydd hyn yn golygu

- Cynnwys pobl ifanc yn fwy wrth ddatblygu gwasanaethau
- Lleihau'r amseroedd aros am asesiad
- Lleihau derbyniadau heb eu trefnu i'r ysbyty
- Arosiadau byrrach yn yr ysbyty
- Mwy o leoliadau lleol
- Darparu gwasanaethau ar y cyd
- Cynyddu mynediad at gymorth cymunedol

Gwaith presennol ar draws y bartneriaeth



Cyngor Caerdydd gyda Phartneriaid

- Hybiau gyda ffocws ar lesiant
- Cydgysylltu gwaith Canolfannau Dydd a Hybiau
- Timau Ymgysylltu a Llesiant Cymunedol
- Pwynt Cyswllt Cyntaf a Gwasanaethau Byw'n Annibynnol
- Cynlluniau Byw yn y Gymuned
- Strategaeth Cydraddoldeb a Chynhwysiant
- Trefniadau Amddiffyn Rhyddid
- Aseidiadau a chymorth i ofalwyr

Gyda'n gilydd, gyda phartneriaid

- Amrywiaeth o wasanaethau i helpu pobl ag anableddau dysgu i gadw eu hannibyniaeth yn eu cymunedau lleol, er enghraifft Gwasanaethau Byw gyda Chymorth, Gwasanaethau Dydd ar gyfer Anghenion Cymhleth a defnyddio technoleg i helpu pobl i fyw'n annibynnol
- Siarter ar gyfer Gofalwyr Di-dâl
- Darparu'r Porth Gofalwyr
- Gwasanaeth Awtistiaeth Integredig
- Cyflwyno'r Cod Awtistiaeth newydd yn lleol
- Sicrhau bod ein gwaith yn cefnogi, yn ategu ac yn gysylltiedig â gwaith y Byrddau Gwasanaeth Cyhoeddus a'u Cynlluniau Llesiant
- Cydnabod a chefnogi'r Bwrdd Cynllunio Ardal ar gamdefnyddio sylweddau a'r gwaith parhaus i ddiwallu anghenion iechyd dinasyddion digartref sy'n arbennig o agored i niwed

Cyngor Bro Morgannwg gyda Phartneriaid

- Cysylltu Bywydau (Gwasanaeth Lleoli Oedolion)
- Gwasanaeth Materion Llesiant
- Gwasanaethau Dydd a Gofal Seibiannol
- Tîm Cyffuriau ac Alcohol Cymunedol
- Eiriolaeth Oedolion
- Datrysiadau tai a theleofal
- Taliadau uniongyrchol a Chynllun 'Eich Dewis'
- Aseidiadau a chymorth i ofalwyr
- Tai 'Clyfar' i bobl ag anableddau dysgu

Bwrdd Iechyd Prifysgol Caerdydd a'r Fro gyda Phartneriaid

Gwasanaethau cymunedol cynaliadwy, seiliedig ar glwstwr; System gofal heb ei drefnu sy'n gydnerth ac yn perfformio'n dda. Parhau i drawsnewid gwasanaethau iechyd meddwl ac anabledd dysgu, gan ganolbwyntio ar fodel y cartref yn gyntaf

Ein hymrwymiad i bobl niwrowahanol



Dros y 5 mlynedd nesaf byddwn yn:

Cryfhau darpariaeth gwasanaethau niwrowahaniaeth gyda ffocws ar ddarparu'r cymorth cywir ar yr amser cywir.



Mae hyn yn bwysig oherwydd:

Mae gan dros 6,000 o bobl ddiagnosis o Awtistiaeth yn y rhanbarth. Nid yw pawb sydd yn awtistig wedi cael diagnosis.

Disgwylir i nifer y bobl 18-64 oed ag anhwylder ar y sbectwm awtistig gynyddu 13% (425 o bobl) rhwng 2017 a 2035, gyda'r cynnydd mwyaf ymhlith pobl 35-44 oed a 75+ oed.

Ledled Cymru, cafwyd effeithiau negyddol ar iechyd meddwl pobl awtistig yn arbennig yn ystod y pandemig - yn benodol, iselder a gorbryder.

Mae Llywodraeth Cymru'n ehangu ffocws y BPRh o Awtistiaeth i gynnwys yr holl agweddau'n ymwneud â Niwrowahaniaeth.

Byddwn yn cyflawni:

Byddwn yn adeiladu ar ein Gwasanaeth Awtistiaeth Integredig presennol drwy:

- Gryfhau'r cymorth i sicrhau bod y cymorth cywir ar gael ar yr adeg gywir
- Gwella darpariaeth gwasanaeth ADHD
- Trefniadau trosiannol sy'n galluogi llwybr di-dor wrth i bobl ifanc droi'n oedolion.
- Cadw at y canllawiau cenedlaethol newydd ar ofynion niwrowahaniaeth
- Gwella amseroldeb a mynediad at asesiad a diagnosis
- Gweithredu'r Cod Ymarfer

Gyda'r canlyniadau canlynol:

Bydd pobl niwrowahanol yn cael:

- Mynediad prydlon at asesiad, diagnosis, gofal a chymorth
- Mynediad at wasanaeth aml-asiantaeth medrus
- Cysylltiadau cryfach â darpariaeth Plant a Phobl Ifanc er mwyn cynyddu cyfleoedd atal ac ymyrraeth gynnar hyd yr eithaf, a hyrwyddo trefniadau gwell i bontio i fywyd oedolyn.

Bydd hyn yn golygu

- Lleihau'r amseroedd aros am asesiad
- Cynyddu mynediad at gymorth
- Cynyddu ymwybyddiaeth ymarferwyr
- Gwella llesiant oedolion

Ein hymrwymiad i bobl ag anableddau dysgu



Dros y 5 mlynedd nesaf byddwn yn:

Datblygu gwasanaethau cymorth integredig i alluogi pobl ag anableddau dysgu i fyw mor annibynnol ag sy'n bosibl yn eu cymuned leol



Mae hyn yn bwysig oherwydd:

Amcangyfrifwyd bod gan 7,081 o oedolion yng Nghaerdydd anabledd dysgu yn 2017, yr oedd 1,175 ohonynt yn derbyn cymorth gan y Gwasanaethau Anableddau Dysgu (sydd gyfwerth â 78% o bobl ag anabledd dysgu cymedrol neu ddifrifol).

Amcangyfrifwyd bod gan 2,400 o oedolion anabledd dysgu ym Mro Morgannwg, yr oedd 448 ohonynt yn derbyn cymorth gan y Gwasanaethau Anableddau Dysgu. Mae hyn yn gyfwerth â 90% o bobl ag anabledd dysgu cymedrol neu ddifrifol).

Mae pobl ag anableddau dysgu'n fwy tebygol o gael neu ddatblygu cyd-afiachedd arall a phrofi mwy o anghydraddoldeb iechyd.

Mae'r bobl hyn hefyd yn fwy tebygol o fod wedi cael eu rhoi dan anfantais oherwydd COVID-19 a'r argyfwng costau byw.

Byddwn yn cyflawni:

- Gwell mynediad at wiriadau iechyd blynyddol a dewisiadau iechyd sylfaenol ehangach
- Pontio llyfn rhwng gwasanaethau a chymorth
- Gwell mynediad at wybodaeth am wasanaethau lleol
- Gwell gwasanaethau i bobl fyw'n nes at adref, gyda'r cymorth cywir, ac i fyw mor annibynnol ag sy'n bosibl
- Mynediad at waith, gweithgareddau a gwirfoddoli (cyfleoedd cyflogaeth).
- Gwell gwybodaeth i bobl ifanc a gofawyr am symud o wasanaethau plant i wasanaethau oedolion
- Cynyddu nifer y Gofawyr Lleoli Oedolion
- Cynyddu argaeledd technoleg i gefnogi byw'n annibynnol
- Sicrhau bod gan bobl ag anableddau dysgu a Syndrom Down fynediad cyfartal at wasanaethau sgrinio dementia
- Datblygu trefniadau comisiynu sy'n seiliedig ar ganlyniadau ar gyfer darparu gwasanaethau

Gyda'r canlyniadau canlynol:

Bydd pobl ag anableddau dysgu:

- Yn cael eu cynnwys wrth ddatblygu gwasanaethau
- Yn derbyn y cymorth sydd ei angen arnynt ar yr adeg pan fydd ei angen
- Yn cael mynediad teg at iechyd, gofal a chymorth
- Yn gallu byw'n annibynnol ac yn cael mynediad cyfartal i'w cymuned
- Yn cael mynediad at wybodaeth a thechnoleg i gefnogi eu hannibyniaeth
- Yn cael gwell mynediad at gyfleoedd gwaith, gwirfoddoli a chyfleoedd dydd
- Yn cael gwell mynediad at feddygon teulu a gwiriadau iechyd eraill

Bydd hyn yn golygu:

- Cynnydd yn nifer y bobl sy'n derbyn gwiriad iechyd gan feddyg teulu (casglwyd eisoes)
- Cynnydd mewn mynediad i ddarpariaeth leol (data gwasanaethau dydd anghenion cymhleth)

Ein hymrwymiad i ofalwyr di-dâl



Dros y 5 mlynedd nesaf byddwn yn:

Nodi a chynabod gofalwyr di-dâl am eu cyfraniad hanfodol i'r gymuned a'r bobl y maent yn gofalu amdanynt, ac wrth wneud hynny galluogi gofalwyr di-dâl i gael bywyd ochr yn ochr â gofalu.



Mae hyn yn bwysig oherwydd:

Mae gofalwyr di-dâl yn chwarae rhan hanfodol yn ein cymunedau drwy ddarparu gofal a chymorth i bobl y byddai angen ymyrraeth iechyd neu ofal cymdeithasol arnynt fel arall.

Amcangyfrifir mai £8.1 biliwn y flwyddyn yw gwerth economaidd cyfraniad gofalwyr di-dâl yng Nghymru. Amcangyfrifir bod dros 50,000 o ofalwyr di-dâl ar draws Caerdydd a Bro Morgannwg.

Pwrpas ein Partneriaeth Gofalwyr Di-dâl yw:

- Cynyddu ymwybyddiaeth o rôl gofalwyr di-dâl
- Sicrhau bod mwy o ofalwyr di-dâl yn cael eu hadnabod
- Gwella gwasanaethau a mynediad at gymorth i ofalwyr di-dâl
- Gwella llesiant gofalwyr di-dâl gan leihau'r angen am ymyrraeth mewn argyfwng neu yn y tymor hir.

Rydym yn cefnogi'r rhanbarth i gyflawni yn erbyn blaenoriaethau'r Strategaeth Genedlaethol ar gyfer Gofalwyr Di-dâl yng Nghymru:

- Nodi a gwerthfawrogi gofalwyr di-dâl
- Darparu gwybodaeth, cyngor a chymorth
- Cefnogi bywyd ochr yn ochr â gofalu
- Cefnogi gofalwyr di-dâl mewn addysg ac yn y gwaith

Byddwn yn cyflawni:

- Y Siarter Gofalwyr Di-dâl
- Parhau i ddarparu'r Porth Gofalwyr
- Cymorth penodol i ofalwyr ifanc
- Cryfhau rôl gofalwyr wrth gynllunio i ryddhau cleifion
- Gwella'r broses ar gyfer asesu gofalwyr
- Cynnwys anghenion gofalwyr di-dâl ar draws ein holl ymrwymadau partneriaeth

Byddwn hefyd yn:

- Datblygu cymorth iechyd meddwl a llesiant ar gyfer gofalwyr di-dâl.
- Gwella cymorth ffisegol ac emosiynol i ofalwyr ifanc i leihau'r risg o brofiadau niweidiol yn ystod plentyndod (ACE),
- Lleihau amseroedd aros am wasanaethau arbenigol
- Mynediad cynnar at y cyngor a'r cymorth cywir
- Gwella gwasanaeth seibiannol hyblyg cynlluniedig a brys i ofalwyr di-dâl, gan gynnwys gofalwyr ifanc
- Cefnogi cyflogaeth ochr yn ochr â gofalu, ac ar ôl gofalu,
- Helpu cyflogwyr i ddeall rôl gofalwyr di-dâl a sicrhau bod gofalwyr di-dâl yn cael eu cefnogi a'u cadw mewn swydd.
- Diweddarau a rhoi cyhoeddusrwydd i'r cyfarwyddiadur gofalwyr

Gyda'r canlyniadau canlynol:

Bydd gofalwyr yn:

- Cael eu cydnabod am eu rhan hollbwysig wrth ddarparu gofal a chymorth.
- Deall eu hawliau
- Cael mynediad at gymorth sy'n eu galluogi i gyflawni eu rôl
- Cael mynediad at egwyl a seibiant
- Cael eu cefnogi i fyw bywyd llawn sy'n gweithio ochr yn ochr â'u rôl ofalu
- Chwarae rhan hanfodol er mwyn cynllunio gofal a chymorth y sawl y maent yn gofalu amdano.

Bydd hyn yn golygu:

- Cynyddu nifer yr asesiadau gofalwyr
- Cynyddu nifer y gofalwyr di-dâl cydnabyddedig
- Cynyddu nifer y gofalwyr di-dâl sy'n cael mynediad at wybodaeth a chymorth

Ein hymrwymiad i leihau Trais yn erbyn Menywod, Cam-drin Domestig a Thrais Rhywiol



Over the next 5 years we will:

Ensure that people who live, work, study in and visit Cardiff and the Vale of Glamorgan can live positive, independent lives without being affected by violence and abuse.



Mae hyn yn bwysig oherwydd:

Mae trais yn erbyn menywod, cam-drin domestig a thrais rhywiol (VAWDASV) yn creu canlyniadau pellgyrhaeddol i deuluoedd, plant, cymunedau a chymdeithas.

Er y gall unrhyw un (menywod, dynion, plant a phobl ifanc) brofi VAWDASV, mae cam-drin domestig, treisio a thrais rhywiol, camfanteisio rhywiol, gan gynnwys drwy'r diwydiant rhyw, caethwasiaeth fodern, priodi dan orfod, cam-drin ar sail anrhydedd, anffurfio organau cenhedlu benywod, cam-drin a chamfanteisio'n rhywiol ar blant, stelcio ac aflonyddu rhywiol yn cael effaith anghymesur ar fenywod a merched.

Gall hyn ddigwydd mewn unrhyw berthynas waeth beth fo rhyw, ethnigrwydd, rhywedd, rhywioldeb, anabled, crefydd neu gred, incwm, dosbarth, daearyddiaeth neu ffordd o fyw pobl.

Byddwn yn cyflawni:

- Gwell ymwybyddiaeth ymhlith goroeswyr, gwylwyr a darparwyr gwasanaeth ynghylch sut i adnabod a rheoli VAWDASV
- Cyflwyno elfennau gofynnol y Fframwaith Hyfforddi Cenedlaethol i'r holl staff perthnasol
- Gwell ymatebion aml-asiantaeth drwy gynyddu dealltwriaeth o ffactorau risg a phrofiadau bywyd
- Monitro tueddiadau sy'n datblygu mewn pob math o gamdriniaeth a sicrhau bod gwasanaethau'n rhagweld newidiadau i'r galw
- Parhau i fuddsoddi mewn gwasanaethau cymorth arbenigol a chryfhau'r ddarpariaeth sydd ar gael
- Cynyddu dealltwriaeth ymarferwyr o ymddygiad cyflawnwyr

Byddwn yn adeiladu ar hyn drwy:

- Sicrhau bod profiadau bywyd goroeswyr yn llywio gwaith parhaus i ddatblygu a darparu gwasanaethau
- Cynnal ac ymestyn yr ystod o ymyraethau i dargedu cyflawnwyr camdriniaeth hysbys neu bosibl
- Herio agweddau sy'n beio dioddefwyr er mwyn i oroeswyr adennill hyder a gallu i gyrchu gwasanaethau
- Blaenoriaethu ymyraethau i blant a phobl ifanc er mwyn atal problemau rhag codi neu waethygu

Gyda'r canlyniadau canlynol:

- Partneriaeth gref gweithio i gynnig ymatebion gwasanaeth amserol ac effeithiol sy'n canolbwyntio ar ddiodefwyr
- Y cyflawnwr/cyflawnwyr sy'n atebol bob amser am ymddygiad camdriniol
- Mae ystod o gyfleoedd i dorri cylch pob math o erledigaeth ar gael i gyflawnwyr drwy addysg, ymyrraeth gynnar a rhaglenni newid ymddygiad
- Mae plant a phobl ifanc yn wybodus ac yn deall pwysigrwydd cydsynio a pherthnasoedd iach
- Cefnogir cymunedau i ddeall natur VAWDASV a'r hyn y gallant ei wneud i'w herio
- Mae gwasanaethau arbenigol, o ansawdd uchel, sy'n seiliedig ar anghenion a chryfderau, yn ystyriol o drawma ac sy'n canolbwyntio ar yr unigolyn, ar gael i oroeswyr VAWDASV yn y rhanbarth
- Gall goroeswyr gyrchu cymorth therapiwtig i ailadeiladu eu bywydau'n rhydd rhag camdriniaeth

Ein hymrwymiad i bobl â nam corfforol a nam ar y synhwyrau



Dros y 5 mlynedd nesaf byddwn yn:

Gweithio gyda phobl ag anableddau corfforol a synhwyraidd i ddysgu mwy am eu hanghenion, eu profiadau a'u blaenoriaethau, gan ddatblygu a chyflwyno newidiadau sy'n galluogi pobl i wneud y pethau sydd bwysicaf iddynt.



Mae hyn yn bwysig oherwydd:

Mae gan tua 1 o bob 5 o bobl yng Nghaerdydd a Bro Morgannwg anabledd. Rydyn ym cydnabod pwysigrwydd cydgynhyrchu ein cynlluniau rhanbarthol i sicrhau eu bod yn adlewyrchu blaenoriaethau a phrofiadau pobl anabl.

Cyhoeddodd Llywodraeth Cymru Fframwaith a Chynllun Gweithredu 'Gweithredu ar Anabledd: Yr Hawl i Fyw'n Annibynnol

y 2019 gan nodi ei hymrwymiad i sicrhau bod pobl anabl yn cyflawni eu potensial ac yn gwireddu eu huchelgeisiau a'u breuddwydion yn unol â'r 'Model Cymdeithasol o Anabledd', a chan gydnabod bod tloedi ac allgâu yn broblemau parhaus.

Byddwn yn cyflawni:

- Yn ystod 23/24 byddwn yn cyd-gynhyrchu cynllun ar gyfer model cyflawni integredig ar gyfer pobl â nam corfforol a/neu synhwyraidd.

Rydym wedi ymrwmo i:

- Wasanaethau sydd wedi'u hintegreiddio ac sydd ar gael yn rhwydd os oes angen cymorth gan fwy nag un asiantaeth.
- Galluogi pobl i weithio neu gymryd rhan mewn cyfleoedd dydd
- Canolbwyntio ar yr hyn sy'n bwysig i bobl
- Y model cymdeithasol o anabledd
- Datblygu eiriolaeth a chymorth cymheiriaid
- Atal ac ymyrraeth a chymorth cynnar
- Therapi, llety, technoleg gynorthwyol a chymorth sy'n galluogi annibyniaeth
- Sicrhau bod cyfathrebu, cymorth a gwasanaethau yn hygyrch

Erbyn Ebrill '24 byddwn yn diweddarau'r Cyd-gynllun Ardal i gynnwys y cynllun cyflawni wedi'i gyd-gynhyrchu

Gyda'r canlyniadau canlynol:

- Cynllun cyflawni wedi'i gyd-gynhyrchu â phobl â nam corfforol a nam ar y synhwyrau a rhanddeiliaid, yn esbonio'r newidiadau rydym yn ymrwmo iddynt a'r mesurau a fydd yn dangos effaith.



Ein hymrwymiad i bobl ag anghenion iechyd meddwl



Dros y 5 mlynedd nesaf byddwn yn:

Gweithio gyda phobl ag anghenion iechyd meddwl a rhanddeiliaid eraill i ddysgu mwy am eu profiadau a'u blaenoriaethau, wedyn datblygu a darparu gwasanaethau sy'n helpu pobl i gael iechyd meddwl da.



Mae hyn yn bwysig oherwydd:

Mewn arolwg diweddar gan yr ONS, cofnodwyd bod 9% o'n poblogaeth ranbarthol yn hunanadrodd bod ganddynt anhwylder meddyliol.

Mae'n debygol bod hyn wedi cynyddu yn dilyn COVID-19.

Mae strategaethau conglfaen Llywodraeth Cymru ar gyfer iechyd meddwl –Beth am Siarad â Fi 2aLaw yn Llaw at Iechyd Meddwl wedi dod i ben a strategaethau newydd yn cael eu datblygu.

Yn lleol, rydym yn cydnabod pryderon penodol ynghylch effaith y cynnydd mewn costau byw, digartrefedd, ynysu cymdeithasol ynghyd ag anghenion ystod o bobl a gydnabyddir fel grwpiau blaenoriaeth yn rhannau eraill o'r Cynllun Ardal hwn.

Mae angen inni sicrhau bod galluogi iechyd meddwl da yn flaenoriaeth allweddol i bob grŵp â blaenoriaeth.

Byddwn yn cyflawni:

Yn ystod 23/24 byddwn yn adolygu strategaethau a chynlluniau gweithredu blaenorol, gan weithio gyda phobl i nodi a chyflawni blaenoriaethau allweddol i'w datblygu dros y 5 mlynedd nesaf.

Mae hyn yn debygol o gynnwys:

- Nodi ffyrdd newydd o adeiladu a chadw ein gweithlu
- Darparu cymorth seicolegol lle bynnag y bo angen
- Darparu gofal sy'n ystyriol o drawma yn ein holl ddarpariaeth iechyd meddwl
- Gwneud y defnydd gorau o dechnoleg a phresgripsiynu cymdeithasol
- Llwybrau i bobl ag anhwylderau personoliaeth emosiynol ansefydlog
- Datblygu maethu oedolion fel dewis arall yn lle'r ysbty a lleoliad
- Datblygu cysylltiadau effeithiol â grwpiau ar draws ein cymuned lle mae anhwylderau iechyd meddwl yn gyffredin.
- Cynnwys cymorth iechyd meddwl seiliedig ar anghenion o fewn gwasanaethau integredig ar sail clwstr.
- Trefniadau pontio effeithiol i bobl ifanc ag anghenion iechyd meddwl/sy'n profi trallod emosiynol difrifol wrth fynd i'r gwasanaethau oedolion (18+)

Gyda'r canlyniadau canlynol:

Cynllun cyflawni wedi'i gydgyhyrchu â phobl ag anghenion iechyd meddwl a rhanddeiliaid eraill, yn esbonio'r newidiadau rydym yn ymrwymo iddynt a'r dulliau o fesur a fydd yn dangos effaith.



Gwaith presennol ar draws y bartneriaeth



Cyngor Caerdydd gyda Phartneriaid

Strategaeth Heneiddio'n Dda:

- Hybiau / Canolfannau Dydd sy'n canolbwyntio ar lesiant
- Dinas sy'n Gyfeillgar i Oedran a Dementia
- Timau Ymgysylltu a Llesiant Cymunedol
- Therapi Galwedigaethol Cymunedol
- Pwynt Cyswllt Cyntaf a Gwasanaethau Byw'n Annibynnol
- Timau Adnoddau Cymunedol,
- Y Fyddin Binc
- Atebion technolegol, cymhorthion ac addasiadau
- Cynlluniau Byw yn y Gymuned
- Aseiad dibynadwy ar draws gwasanaethau
- Hybiau / Canolfannau Dydd sy'n canolbwyntio ar lesiant
- Dinas sy'n Gyfeillgar i Oedran a Dementia
- Timau Ymgysylltu a Llesiant Cymunedol
- Therapi Galwedigaethol Cymunedol
- Pwynt Cyswllt Cyntaf a Gwasanaethau Byw'n Annibynnol
- Timau Adnoddau Cymunedol
- Y Fyddin Binc
- Atebion technolegol, cymhorthion ac addasiadau
- Cynlluniau Byw yn y Gymuned
- Aseiad dibynadwy ar draws gwasanaethau

Gyda'n gilydd, fel partneriaid

Rhaglen Gartref

- (supporting delivery of the Six Goals for Urgent and Emergency Care and Strategic Programme for Primary Care and Ageing Well Strategy and national Further Faster mandate)
- Access
- Intermediate Care
- Locality model / cluster-based working
- Health and Well-being Centres

Rhaglen Dementia

- Cyfres o ymagweddau rhanbarthol i gefnogi dysgu a datblygu gwasanaethau gofal dementia

Atal cwmpïadau

- [Cadw Fi'n Iach](#)
- Gofal a alluogir gan dechnoleg ac ymatebion yn lle galwadau ambiwlans, sy'n canolbwyntio ar ymateb cymesur i gadw pobl yn ddiogel gartref

Cyngor Bro Morgannwg gyda Phartneriaid

Cynghrair y Fro:

- Cysylltu Bywydau (Lleoliadau Oedolion)
- Gwasanaeth Adnoddau Cymunedol y Fro
- Gwasanaeth Materion Llesiant
- Gwasanaethau Dydd a Gofal Seibiannol
- Tîm Cyffuriau ac Alcohol Cymunedol
- Cartrefi gofal a redir gan y Cyngor
- Eiriolaeth Oedolion
- Datrysiadau tai a theleofal
- Taliadau uniongyrchol a Chynllun 'Eich Dewis'
- Aseiad dibynadwy ar draws gwasanaethau
- Cysylltu Bywydau (Lleoliadau Oedolion)
- Gwasanaeth Adnoddau Cymunedol y Fro
- Gwasanaeth Materion Llesiant
- Gwasanaethau Dydd a Gofal Seibiannol
- Tîm Cyffuriau ac Alcohol Cymunedol
- Cartrefi gofal a redir gan y Cyngor
- Eiriolaeth Oedolion
- Datrysiadau tai a theleofal
- Taliadau uniongyrchol a Chynllun 'Eich Dewis'
- Aseiad dibynadwy ar draws gwasanaethau

Caerdydd a'r Fro
Bwrdd Iechyd Prifysgol
gyda Phartneriaid

Gwasanaethau cymunedol cynaliadwy, seiliedig ar glwstwr;
System gofal heb ei drefnu sy'n gydnerth ac yn perfformio'n dda;
Parhau i drawsnewid gwasanaethau iechyd meddwl gan ganolbwyntio ar fodel y cartref yn gyntaf

Ein hymrwymiad i heneiddio'n dda Gartref



Dros y 5 mlynedd nesaf byddwn yn:

Sefydlu gwasanaethau iechyd a gofal integredig yn yr ardal leol, sy'n canolbwyntio ar fodloni a gwella iechyd a llesiant y boblogaeth leol.



Mae hyn yn bwysig oherwydd:

Disgwylir i nifer y bobl 65 i 84 oed gynyddu o c. 70,000 o bobl i c. 93,000 o bobl rhwng 2019 a 2039 - cynnydd o 14% i 16.2% o gyfanswm y boblogaeth.

Gwyddys bod cysylltiad rhwng disgwyliad oes a statws economaidd-gymdeithasol yn 2017, roedd bwlch disgwyliad oes o 8.6 mlynedd ar gyfer dynion a 6.6 mlynedd ar gyfer menywod, rhwng yr ardaloedd mwyaf a lleiaf difreintiedig yng Nghaerdydd a Bro Morgannwg (PNA 2022).

Mae 'Cymru Iachach: ein Cynllun Iechyd a Gofal Cymdeithasol' yn nodi gweledigaeth glir ar gyfer 'ymagwedd systemau cyfan at iechyd a gofal cymdeithasol' gan ganolbwyntio ar gefnogi iechyd a llesiant ac atal salwch

Bydd rhaglen Gartref yn darparu:

- model newydd o ofal a chymorth cydgyssylltiedig sy'n seiliedig ar le ar draws y GIG, cynghorau, gwasanaethau trydydd sector a rhwydweithiau cymunedol lleol.
- wedi'i ddylunio o amgylch y person a'i deulu/rhwydwaith cymorth.
- annibyniaeth drwy ofal a chymorth a ddarperir gartref neu'n nes at adref.

Bydd rhaglen Gartref yn darparu:

Gwasanaeth Gofal Cymunedol Integredig yn cynnwys ffactorau galluogi allweddol - gweithlu integredig, cofnodion gofal integredig (Rhanbarth Gofal Digidol) a Gwybodaeth Busnes integredig i gefnogi darpariaeth:

- Mynediad cydgyssylltiedig at wasanaethau cymunedol - gwella a symleiddio llwybrau atgyfeirio cymunedol drwy un pwynt mynediad
- Gofal canolraddol - ymateb mewn argyfwng ac ailalluogi cam i lawr
- Clystyrau Tîm Aml-ddisgyblaeth - ehangu dysgu a datblygu model Clwstwr De-orllewin Caerdydd ynghyd â model gweithredu newydd wedi'i gydgynhyrchu i'r ardal leol.
- Canolfannau Iechyd a Llesiant - darparu'r asedau cyfalaf sy'n cefnogi gwasanaethau cymunedol cydgyssylltiedig

Byddwn yn adeiladu ar hyn drwy gefnogi:

Iechyd meddwl gyda ffocws ar fwy o atal a chefnogaeth i bobl a all fod â deliriwm, dementia ac/neu iselder

Gofal Ymlaen Llaw a Chynllunio Diwedd Oes - Gwella gwasanaethau i gefnogi cynllunio sy'n grymuso dewis ac sy'n lleihau derbyniadau lluosog i'r ysbwy lle bo modd osgoi hynny.

Costau byw - gan ddarparu gwybodaeth a chymorth effeithiol er mwyn helpu i fynd i'r afael ag effaith costau byw, ynni a thrafnidiaeth cynyddol

Unigrwydd ac arwahanrwydd - adnabod mwy a chanddynt risg, a gwella mynediad at wasanaethau a all eu cefnogi.

Ymagwedd iach at yfed alcohol - Lleihau'r niwed yn sgil camddefnyddio sylweddau, gan ganolbwyntio ar atal ac adnabod sefyllfaoedd lle gwneid defnydd niweidiol o alcohol yn fuan.

Atal cwmpiaidau: Ymestyn gwasanaethau cymunedol i leihau'r risg o gwmpo Gofal wedi'i alluogi gan dechnoleg: ehangu mynediad i gefnogi byw'n annibynnol

Gyda'r canlyniadau canlynol:

Bydd Heneiddio'n Dda Gartref yn sicrhau:

- Mynediad at ystod o wasanaethau sy'n cefnogi llesiant hirdymor ac yn atal dibyniaeth ar iechyd a gofal cymdeithasol hirdymor.
- Cyfleoedd i ailalluogi gartref yn lle aros yn yr ysbwy.
- Bydd gan y rhai â'r risg fwyaf o orfod mynd i'r ysbwy ar frys gynlluniau penodol yn eu lle i leihau'r angen am hynny.
- Mae cynllun gofal ymlaen llaw yn ei le.
- Mynediad at y llety cywir, technoleg gynorthwyol a chymorth i alluogi annibyniaeth
- Dewisiadau diogel yn lle derbyniadau y gellir eu hosgoi

Bydd hyn yn golygu:

- Llai o dderbyniadau heb eu cynllunio i'r ysbwy a gofal hirdymor
- Llai o ymweliadau â'r Uned Argyfwng a pheynnau gofal cymdeithasol seiliedig ar argyfwng
- Arosiadau byrrach yn yr ysbwy
- Mwy o ddiwrnodau iach gartref
- Lleihau ymweliadau â'r Uned Argyfwng a derbyniadau heb eu cynllunio oherwydd cwmpiaidau

Einhyrwywiad i pobl â dementia



Dros y 5 mlynedd nesaf byddwn yn:

Codi ymwybyddiaeth ynghylch Dementia a phenderfynyddion hynny, gan weithio i ddatblygu gwasanaethau yn y gymuned sy'n galluogi mynediad teg ac amserol at ddiagnosis a gofal sy'n canolbwyntio ar yr unigolyn.



Mae hyn yn bwysig oherwydd:

Tybir bod oddeutu 7,000 o bobl yn byw gyda dementia yn ein rhanbarth. Fodd bynnag, nid yw 47% o'r bobl hyn wedi cael diagnosis ar hyn o bryd.

Rhagwelir y ceir cynnydd o oddeutu 25% yn y niferoedd hyn dros y 5 mlynedd nesaf

Mae traean o'r boblogaeth hon yn byw mewn cartrefi gofal tra bo eraill yn byw yn y gymuned.

Ceir cydafiachyd a chymlethdodau yn gysylltiedig â'r cyflwr, gan gynnwys deliriwm a chynnydd i'r risg o haint.

Mae ein cynllun lleol eisoes ar waith sy'n canolbwyntio ar symud y rheolaeth ar ddementia yn nes at adref.

Byddwn yn cyflawni:

- Cymunedau tosturiol sy'n ymwybodol o'u ffactorau risg trwy ymgyrch gydlynol i godi ymwybyddiaeth a nifer cynyddol o gymunedau 'cyfeillgar i ddementia'.
- Gofal a chymorth yn y gymuned drwy gynyddu eiriolaeth wrth ddylunio cynlluniau gofal sy'n canolbwyntio ar yr unigolyn a datblygu gwasanaethau.
- Llwybrau clir yn y gymuned i gynnal asesiad a rhoi diagnosis amserol.
- Y Siarter Ysbytai sy'n Ystyriol o Dementia.
- Dull rhanbarthol o ddatblygu a dysgu am ofal dementia.

Byddwn yn adeiladu ar hyn drwy:

- Wella datrysiadau llety.
- Ymchwil arloesol gan gynnwys 'gofal wedi'i alluogi gan dechnoleg' i gefnogi ymagweddau seiliedig ar gryfder mewn gofal ar gyfer pob oedran a chyfnod.
- Adeiladu llwybrau i bobl ag anableddau dysgu sy'n wynebu risg uwch o ddatblygu dementia.
- Gwella ymwybyddiaeth o Gynllunio Gofal Ymlaen Llaw a mynediad at hynny.
- Cymorth cyswllt yn yr ysbyty i greu taith drwy'r ysbyty sy'n gyfeillgar â dementia.
- Datblygu cymorth hyblyg arloesol i ofalwyr di-dâl, gan gynnwys opsiynau am seibiant ymatebol i fodloni gwahanol anghenion.

Gyda'r canlyniadau canlynol:

Bydd pobl sy'n profi dementia yn:

- Gwybod sut i fynd ati i leihau eu ffactorau risg.
- Byw mewn cymunedau lleol sydd wedi'u grymuso i fod yn lleoedd mwy diogel i bobl â dementia.
- Cael diagnosis cynharach, yn enwedig yn y grwpiau hynny o'r boblogaeth lle mae dementia yn debygol o fod yn fwyaf cyffredin.
- Cael cynlluniau penodol yn eu lle i leihau'r angen i fynd/gael eu derbyn i'r ysbyty ar frys.
- Cael cynlluniau yn eu lle i gefnogi eu hanghenion pan fydd angen ymweld â'r ysbyty.
- Derbyn cymorth i ddatblygu cynlluniau gofal ymlaen llaw lle bo'n briodol.
- Cael y mynediad gorau posib i'r llety cywir, i dechnoleg gynorthwyol ac i gefnogaeth a fydd yn eu galluogi i fod yn annibynnol.
- Bydd gan ofalwyr di-dâl fynediad at ystod eang o gymorth a chefnogaeth.

Bydd hyn yn golygu:

- Lleihau'r amseroedd aros am asesiad a diagnosis.
- Cynyddu nifer y busnesau a'r cymunedau sy'n gyfeillgar â dementia.
- Llai o ymweliadau â'r Adran Damweiniau ac Achosion Brys
- Llai o dderbyniadau heb eu cynllunio oherwydd diffyg cefnogaeth i ofalwyr di-dâl.
- Mwy o'r gweithlu wedi'u hyfforddi drwy'r Fframwaith Gwaith Da ar gyfer dementia.

Adran 3: Galluogi darpariaeth integredig

Ni ellir datblygu modelau gofal newydd heb gynnwys nifer o alluogwyr sylweddol; yn enwedig sut rydym, ar y cyd â'n staff ar draws y bartneriaeth, yn cefnogi ac yn cyd-gynhyrchu modelau gofal newydd a ffyrdd o weithio sy'n arwain at ganlyniadau iechyd a lles gwell i'r boblogaeth.

Mae'r canlynol yn nodi'r prif themâu galluogi strategol sydd â rhaglenni gwaith sy'n uniongyrchol gysylltiedig â chyflawni'r ymrwymadau a nodir yn y Cynllun Ardal ar y Cyd a gweithredu'r Bwrdd Partneriaeth Rhanbarthol yn llwyddiannus.

Gweithlu: ffyrdd newydd o weithio, datblygu sefydliadol a diwylliannol, gan sicrhau capasiti a gallu i ddarparu modelau gofal newydd

Rhanbarth Gofal Digidol: cofnodion gofal a rennir, llywodraethu gwybodaeth, rhannu gwybodaeth a gofal a alluogir gan dechnoleg

Comisiynu: sicrhau a sefydlogi'r farchnad i wella canlyniadau i bobl

Rhaglen gyfalaf strategol: hybiau iechyd a lles; ail-gydbwysu gofal; galluogi cydleoli

Hwb Cydlynu Arloesi Rhanbarthol: cydgylltu arloesedd drwy gefnogi dulliau newydd, dod â phobl ynghyd i ddatrys problemau a chysylltu'r Bwrdd Partneriaeth Rhanbarthol â'r rhwydwaith arloesi ehangacy

Cyfathrebu, ymgysylltu a chydgyhyrchu: cynnwys rhanddeiliaid mewn cynlluniau a'r broses o'u cyflawni; a rhannu a dathlu eu heffaith

Llywodraethu da: sicrhau y caiff swyddogaethau'r Bwrdd Partneriaeth Rhanbarthol eu rheoli'n effeithiol ac mewn modd cyfrifol er mwyn cyflawni ei amcanion

Atodiad 1: Modelau Gofal

Rhaglen Strategol	Prosiect Strategol	Gartref					
		Gofal yn y Gymuned - Atal a Chydyngu Cymunedol	Gofal yn y Gymuned - Gofal Cymhleth yn Nes at y Cartref	Iechyd a Lles Emosiynol	Teuluoedd yn Aros gyda'i Gilydd a Chymorth Therapiwtig ar gyfer CEC	Gartref o'r Ysbyty	Datrysiadau'n Seiliedig ar Lety
Gartref	Mynediad - atal	le	le	le		le	le
	Mynediad - Ysbyty i'r cartref (gan gynnwys elfen gyflymu)	le	le	le		le	le
	Argyfwng Gofal Canolraddol ac ymateb yn y cartref (gan gynnwys elfen gyflymu)	le	le	le		le	le
	Gofal Canolraddol - Ailalluogi yn y gwely					le	
	Clystyrau Carlam	le	le	le		le	
Strategaeth Dementia	Asesiad a Diagnosis	le	le	le			
	Cymuned: Cymunedau ataliol a thosturiol	le	le	le		le	
	Cymuned: Gofal a chymorth	le	le	le			
	Cymorth yn yr ysbyty	le		le		le	
	Hyfforddiant a datblygiad ar ddementia	le	le	le		le	le
Grymuso:	Atal ac ymyrryd yn gynnar	le		le	le		
	Dim drws anghywir	le	le	le	le	le	
	Cefnogaeth lawn	le	le	le	le	le	le
	Plant a phobl ifanc ag anghenion cymhleth - Cymuned		le	le	le	le	le
	Plant a phobl ifanc ag anghenion cymhleth - Ysbyty		le	le	le	le	le
Iechyd ac Anableddau Cymhleth	Cynllunio ar gyfer fy nyfodol	le	le	le	le	le	le
	Gofal parhaus	le	le	le	le	le	le
	Gwasanaethau anableddau dysgu plant	le	le	le	le	le	le
Anableddau Dysgu	Addas ar gyfer fy nyfodol (gan gynnwys cyflymu)	le	le	le	le		le
	Cymorth iawn, amser iawn (gan gynnwys cyflymu)	le	le	le	le		le
	Cael fy nghartref fy hun (gan gynnwys cyflymu)	le	le	le	le	le	le
Gofalwyr	Mynediad	le	le	le	le	le	
	Gofalwyr Ifanc	le	le	le	le		
	Gofalwyr sy'n Oedolion	le	le	le	le	le	
Awtistiaeth	Gwasanaeth Awtistiaeth Integredig	le	le	le			

Mae'r tabl hwn yn rhoi trosolwg o'r modd y mae ein hymrwymadau'n cyd-fynd â'r Modelau Gofal a ddiffinnir gan Lywodraeth Cymru yn ei Chanllawiau ar y Gronfa Integreiddio Ranbarthol. Mae blychau coch yn dynodi prif ffocws y prosiect tra bo'r blychau ambr yn dynodi cyfraniadau eilaidd i Fodelau Gofal eraill. Ategir y rhain gan ffocws ar atal a helpu pobl i aros yn iach yn eu cymuned a'u hamgylchedd.