



**BWRDD PARTNERIAETH
RHANBARTHOL
CAERDYDD A'R FRO
CARDIFF & VALE
REGIONAL PARTNERSHIP
BOARD**

Adroddiad Blynyddol 2022 – 2023



Mae'r ddogfen hon ar gael yn Saesneg / This document is available in English

Cynnwys

Sylwadau Agoriadol gan Gadeirydd Bwrdd Partneriaeth Rhanbarthol Caerdydd a'r Fro	4
Rhan 1: Trosolwg o Fwrdd Partneriaeth Rhanbarthol Caerdydd a'r Fro	5
<i>Pwy ydym ni?</i>	5
<i>Llywodraethiant y bartneriaeth</i>	5
<i>Darparu'r wybodaeth ddiweddaraf am iechyd a llesiant yng Nghaerdydd a Bro Morgannwg</i>	7
<i>Asesiad o Anghenion y Boblogaeth</i>	7
<i>Adroddiad ar Sefydlogrwydd y Farchnad</i>	8
<i>Cydgynllun Ardal</i>	8
Y Bartneriaeth Dechrau'n Dda	9
<i>emPOWER</i>	9
<i>Astudiaeth achos: Stori Ayla: Dim Drws Anghywir ar waith</i>	11
<i>Plant ag anghenion ac anabledau cymhleth</i>	13
<i>Gwasanaeth Anabled Dysgu Plant a Phobl Ifanc</i>	13
<i>Astudiaeth achos: Profiad Jane o'r Gwasanaeth Anabled Dysgu Plant a Phobl Ifanc</i>	14
<i>Cynllun Braenaru'r Blynnyddoedd Cynnar</i>	15
Y Bartneriaeth Byw'n Dda	16
<i>Gofalwyr di-dâl</i>	17
<i>Pobl ag anabledau dysgu</i>	19
<i>Anabledau dysgu: Tuag at Annibyniaeth</i>	21
<i>Anabledau dysgu: Cael fy nghartref fy hun – Byw'n annibynnol â chymorth</i>	21
Cod Ymarfer Niwrowahaniaeth ac Awtistiaeth	23
<i>Clinig Brysbennu</i>	24
<i>Ymateb i Raglen Niwrowahaniaeth Llywodraeth Cymru</i>	24
<i>Astudiaeth achos: Profiad Kara o'r Gwasanaeth Pontio ar gyfer Pobl Niwrowahanol</i>	25

Cynnwys

Y Bartneriaeth Heneiddio'n Dda	26
@Home	26
Astudiaeth achos: Profiad Lucy o Ofal Canolradd – Y Tîm Adnoddau Cymunedol	27
Adroddiad ar unigrwydd ac ynysigrwydd	28
Dementia	28
Astudiaeth achos: Profiad Liz o Wasanaeth Materion Llesiant y Fro sy'n dangos sut mae gwasanaethau'n gweithio gyda'i gilydd	29
Cyfalaf	30
Galluogi swyddogaethau	32
Yr Hyb Cydgysylltu Arloesedd Rhanbarthol	32
Datblygu marchnad gofal sefydlog a chynaliadwy	32
Y gweithlu	33
Creu Cofnod Gofal Digidol a Rennir	34
Gwybodaeth Busnes ac Adrodd ar Ganlyniadau	35
Rhan 3: Cyfathrebu, ymgysylltu a gwerth cymdeithasol	36
Cyfathrebu: Effaith a phartneriaeth	36
Cefnogi ein partneriaid	37
Ymgysylltu	38
Gwerth cymdeithasol	40
Edrych Ymlaen	42

Hoffai Tîm Bwrdd Partneriaeth Rhanbarthol Caerdydd a'r Fro achub ar y cyfle hwn i gydnabod Amanda Phillips, y bu ei gwaith caled a'i hymroddiad yn ysbrydoliaeth i ni i gyd. Mae hi wedi gwneud gwahaniaeth anfesuradwy, cadarnhaol i fywydau pobl a bydd colled fawr ar ei hôl.

Sylwadau agoriadol

Mae'n bleser gennyf gyflwyno Adroddiad Blynyddol 2022-23, sef fy un cyntaf fel cadeirydd presennol Bwrdd Partneriaeth Rhanbarthol Caerdydd a'r Fro. Gyda'n gilydd, rydym yn parhau i gydweithio i wella ein gwasanaeth a galluogi pobl yng Nghaerdydd a Bro Morgannwg i fyw'r bywydau gorau y gallant.

Mae ein Partneriaethau Dechrau'n Dda, Byw'n Dda a Heneiddio'n Dda yn cynnwys partneriaid o'r sectorau iechyd, gofal ac anstatudol yn ogystal â chynrychiolwyr dinasyddion a gofalmwr.

Mae'r adroddiad hwn yn amlygu peth yn unig o'r gwaith y mae'r Bwrdd Partneriaeth Rhanbarthol wedi'i gyflawni i wella bywydau pobl sy'n byw yng Nghaerdydd a Bro Morgannwg. Hoffwn ddiolch i bawb sy'n ymwneud â'n gwaith am eu hymrwymiad i gydweithio i ddarparu gwasanaethau di-dor sy'n canolbwyntio ar anghenion cymunedau lleol.

Yn benodol, rwyf am gydnabod gwaith ein partneriaid yn y trydydd sector sydd wedi helpu i liniaru pwysau ac wedi darparu mewnwelediadau gwerthfawr i ffyrdd gwahanol, newydd ac arloesol o weithio. Maent wedi dangos gallu amhrisiadwy i weithio ar draws ffiniau sefydliadol.

Eleni, rydym wedi paratoi ein Cydgynllun Ardal newydd, sef ymrwymiad pum mlynedd i ddarparu datblygiadau gwasanaeth allweddol ar gyfer amrywiaeth eang o ddinasyddion ledled y rhanbarth. Wedi'i gefnogi gan ein ffrydiau cyllid cyfalaf a refeniw yn ogystal â gwaith ehangach ein holl bartneriaid, mae'r Cydgynllun Ardal hwn wedi'i lywio gan ganfyddiadau ein Hasesiad o Anghenion y Boblogaeth, Adroddiad Sefydlogrwydd

y Farchnad ac adolygiad o'n holl ffrydiau gwaith. Mae hefyd yn adlewyrchu blaenoriaethau sefydliadol y partneriaid ac yn darparu ymateb i bolisiau a chanllawiau cenedlaethol. Y canlyniad yw cynllun sy'n canolbwyntio ar amcanion allweddol lle, drwy gydweithio, gallwn sicrhau mwy o effaith ar gyfer ein dinasyddion.

Bydd llwyddiant ein Cydgynllun Ardal yn dibynnu i raddau helaeth ar broses barhaus o ddatblygu hwyluswyr allweddol i waith partneriaeth yr ydym wedi'i gefnogi yn 2022-23: gan sicrhau bod gwybodaeth yn cael ei rhannu'n effeithiol, manteisio i'r eithaf ar arloesi digidol a datblygu ein gweithlu.

Gan weithio gyda'n Byrddau Gwasanaethau Cyhoeddus lleol a Grwpiau Cynllunio Clwstwr Cyfan datblygol, mae ein holl ymdrechion wedi'u halinio ac yn canolbwyntio ar ein hymrwymiad i sicrhau canlyniadau clir ac amlwg i'n dinasyddion.

Rwyf hefyd yn falch o rannu'r ystod o waith ymgysylltu arloesol yr ydym wedi'i wneud gan ddefnyddio ein fframwaith a rennir. Rydym wedi sicrhau bod pobl yn gwybod bod eu llais yn bwysig ac yn ategu'n gwaith.

Ar ran fy nghydweithwyr yn y Bwrdd Partneriaeth Rhanbarthol, hoffwn ddiolch i bawb sydd wedi cefnogi gwaith y Bwrdd Partneriaeth Rhanbarthol dros y flwyddyn ddiwethaf. Gyda'n gilydd, gallwn sicrhau canlyniadau sy'n llawer mwy na'r hyn y gallwn ei wneud ar ein pennau ein hunain.

Y Cynghorydd Eddie Williams

Cadeirydd, Bwrdd Partneriaeth Rhanbarthol Caerdydd a'r Fro

Aelod y Cabinet, Gofal Cymdeithasol ac Iechyd, Cyngor Bro Morgannwg

Rhan 1: Trosolwg o Fwrdd Partneriaeth Rhanbarthol Caerdydd a'r Fro

Pwy ydym ni?

Mae ein Bwrdd Partneriaeth Rhanbarthol yn cynnwys cynrychiolwyr o Gyngor Caerdydd, Cyngor Bro Morgannwg, Bwrdd Iechyd Prifysgol Caerdydd a'r Fro, Ymddiriedolaeth GIG Gwasanaethau Ambiwlans Cymru, y sector tai, y trydydd sector a'r sector annibynnol a chynrychiolwyr gofalwyr.

Rydym yn gweithio gyda'n poblogaeth, gan gydnabod ei hamrywiaeth, a chyda cydweithwyr o bob rhan o'n rhanbarth, i wella iechyd a llesiant pawb sy'n byw yng Nghaerdydd a Bro Morgannwg.

Rydym yn rhannu adnoddau, sgiliau a gwasanaethau i sicrhau bod pobl yn gallu cael mynediad at y gwasanaeth cywir, yn y lle cywir, ar yr adeg gywir, fel y gallwch wneud y pethau sydd bwysicaf i chi, ar bob adeg o'ch bywyd.

Mae'r Bwrdd Partneriaeth Rhanbarthol yn cynnwys y partneriaid canlynol:

Y sector cyhoeddus

[Cyngor Caerdydd](#)

[Cyngor Bro Morgannwg](#)

[Bwrdd Iechyd Prifysgol Caerdydd a'r Fro](#)

[Ymddiriedolaeth GIG Gwasanaethau](#)

[Ambiwlans Cymru](#)

Trydydd sector lleol

[Cyngor Trydydd Sector Caerdydd](#)

[Gwasanaethau Gwirfoddol Morgannwg](#)

Trydydd sector cenedlaethol

[Llamau](#) – Plant a phobl ifanc

[Platfform](#) – Pobl hŷn

Cynrychiolwyr ar gyfer pobl ag anghenion gofal a chymorth

[YMCA Caerdydd](#)

[Fforwm Gofal Cymru](#)

Cynrychiolwyr gofalwyr di-dâl

Llywodraethiant y bartneriaeth

Fel partneriaeth, rydym yn gweithio gyda'n gilydd i gefnogi pobl pan fydd ei angen arnynt ar bob cam o'u bywydau. Mae ein gwaith wedi'i drefnu o amgylch tair thema cyfnod bywyd:

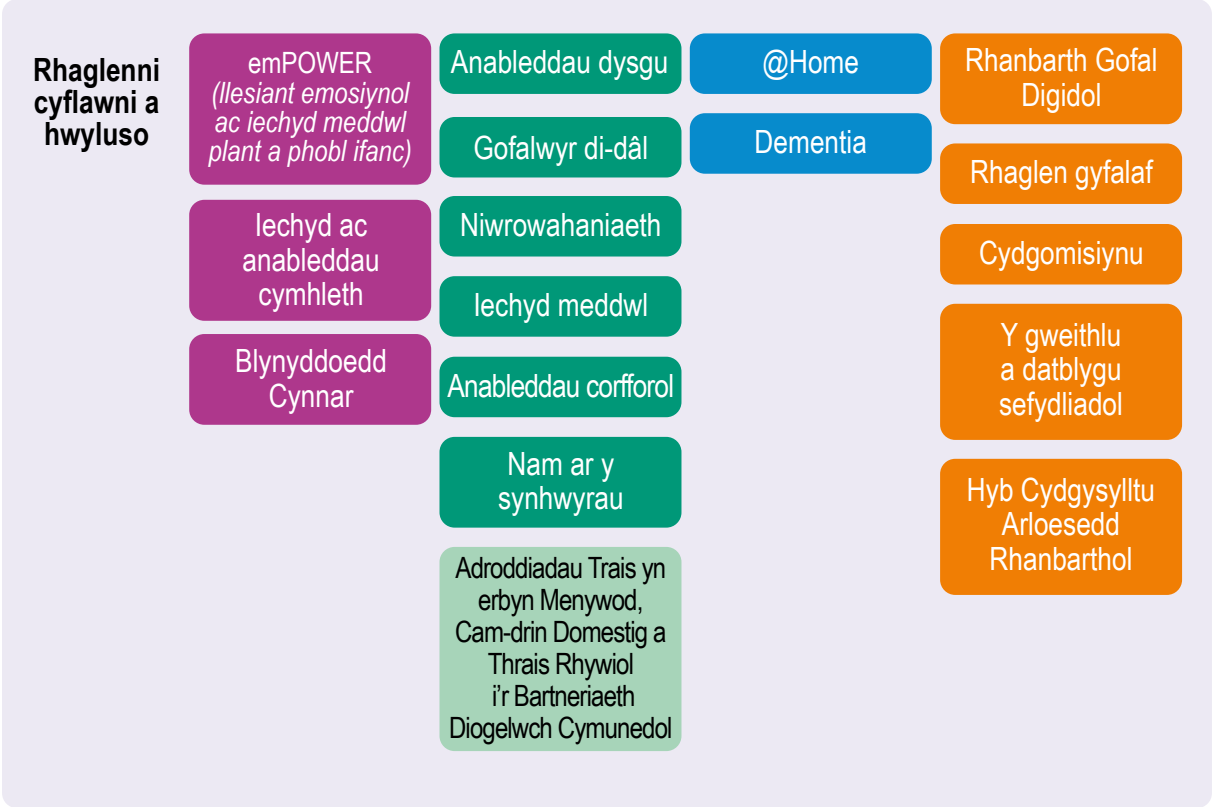
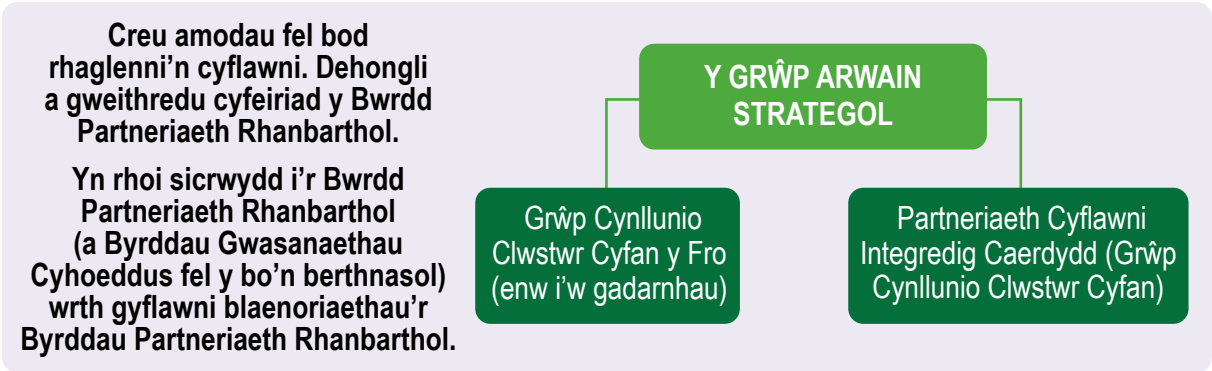
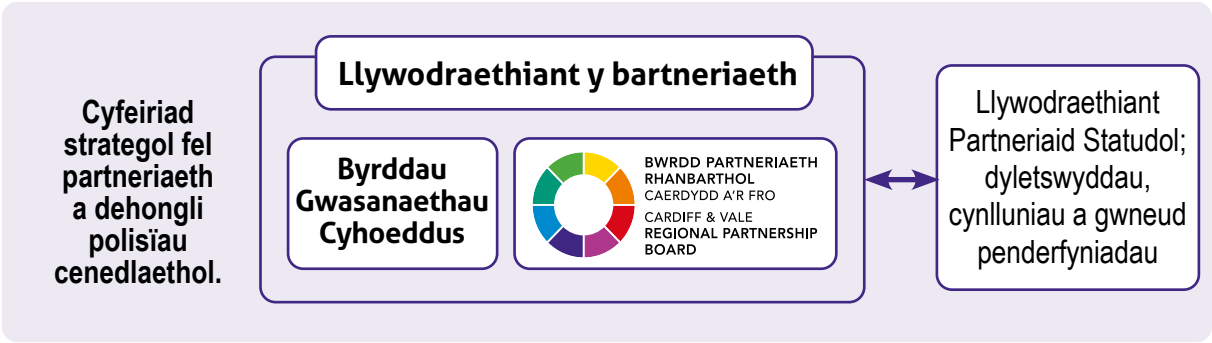
Dechrau'n Dda: rhoi'r dechrau gorau mewn bywyd i bob plentyn.

Byw'n dda: cefnogi pobl i fyw'n dda a gwneud y pethau sy'n bwysig iddyn nhw.

Heneiddio'n Dda: galluogi pobl i aros yn annibynnol wrth iddynt fynd yn hŷn.

Mae ein rhaglenni cyflawni yn seiliedig ar gyflawni canlyniadau gwell i bobl ym mhob cyfnod bywyd.





Darparu'r wybodaeth ddiweddaraf am iechyd a llesiant yng Nghaerdydd a Bro Morgannwg

Mae Bwrdd Partneriaeth Rhanbarthol Caerdydd a'r Fro wedi datblygu'r Safle Rhannu Gwybodaeth Ranbarthol fel y gall partneriaid rannu data'n hawdd. Mae'r data gan bartneriaid unigol yn cael ei ddwyn ynghyd yn y Fframwaith Canlyniadau Rhanbarthol i ddangos yn glir sut rydym yn cyflawni canlyniadau cytunedig sy'n gwella bywydau pobl sy'n byw yng Nghaerdydd a'r Fro.

Mae hyn yn golygu y gall partneriaid gael mynediad hawdd at wybodaeth sy'n canolbwyntio ar ffynonellau a chanlyniadau sy'n helpu i daflu goleuni ar yr hyn.

sy'n digwydd ar draws ein rhanbarth. Gall unrhyw sefydliad sydd â diddordeb mewn gwella iechyd a llesiant yng Nghaerdydd a Bro Morgannwg hefyd ddefnyddio data'r Fframwaith Canlyniadau Rhanbarthol a gwylwyr cysylltiedig i lywio'u blaenoriaethau eu hunain a'u defnyddio o adnoddau.

[Cliciwch yma am fwy o wybodaeth ar sut mae data yn llywio ein gwaith.](#)



Asesiad o Anghenion y Boblogaeth

Cyflwynodd Deddf Gwasanaethau Cymdeithasol a Llesiant (Cymru) 2014 ddyletswydd ar awdurdodau lleol a Byrddau Iechyd Lleol i baratoi a chyhoeddi asesiad o anghenion gofal a chymorth y boblogaeth, gan gynnwys gofalwyr sydd angen cymorth.

I gynnal yr asesiad, gwnaethom ddefnyddio data, asesiadau ac adroddiadau presennol a chynnal grwpiau ffocws i ddiweddarau'r wybodaeth a chael dealltwriaeth lawnach o brofiadau pobl yng Nghaerdydd a Bro Morgannwg. Yn ogystal, roedd arolwg cyhoeddus ar gael i bobl ei gwblhau a gafodd ei hyrwyddo gan ein partneriaid ac ar y cyfryngau cymdeithasol. Cyfyngodd COVID-19 ar ein hymgysylltiad wyneb yn wyneb.

Defnyddiwyd y canfyddiadau hyn gennym i wella ein dealltwriaeth o'r heriau allweddol y mae ein poblogaeth yn eu hwynebu a pha wasanaethau a chymorth sy'n ddefnyddiol iddynt. Yn ogystal â nodi heriau penodol ar gyfer grwpiau demograffig, gellir nodi blaenoriaethau trawsbynciol penodol, gan gynnwys:

Atal: hyrwyddo ymyriadau cynnar sy'n ymestyn iechyd a llesiant da ar gyfer pob grŵp oedran tra'n lleihau dibyniaeth ar ddarpariaeth gwasanaethau hirdymor

Gofal sy'n nes at adref: darparu gofal a chymorth mor agos at gartrefi pobl â phosibl



Cynhwysiant ac amrywiaeth: sicrhau bod pobl yn cael eu cynnwys wrth gynllunio'u gofal, a'n bod yn gweithio i estyn allan at bawb o bob rhan o'n cymunedau amrywiol

Cynladwyedd: mae sicrhau hyfywedd hirdymor ein hamgylchedd drwy leihau allyriadau carbon yn anghenraid sylfaenol ac rydym wedi ymrwymo i sicrhau bod ein cynlluniau'n adlewyrchu'r angen hwn

Gwerth cymdeithasol: sicrhau bod y pethau a wnawn yn cael yr effaith orau bosibl ar ein llesiant

[Cliciwch yma i ddarganfod mwy am ein Hasesiad o Anghenion y Boblogaeth.](#)



Adroddiad ar Sefydlogrwydd y Farchnad

Gwnaethom asesu p'un a fydd digon o wasanaethau yn y dyfodol i fodloni'r galw a nodwyd gennym yn yr Asesiad o Anghenion y Boblogaeth. Gwnaethom

gyhoeddi ein Hadroddiad ar Sefydlogrwydd y Farchnad sy'n amlygu'r heriau sy'n ein hwynebu a'r hyn sydd angen ei wneud i fynd i'r afael â nhw. Gwelsom fod angen i ni wneud y canlynol:

1. Mynd i'r afael â phrinder sgiliau a chapasiti'r gweithlu drwy ganolbwyntio ar recriwtio staff newydd a hyfforddiant ar gyfer ein gweithlu presennol
2. Sicrhau bod y ffioedd a dalwn i ddarparwyr yn deg ac yn adlewyrchu costau
3. Datblygu gwasanaethau mewnol i leihau risg i'r farchnad lle mae'n gwneud synnwyr o ran gwerth cymdeithasol.

Byddwn yn datblygu'r rhain fel gwasanaethau mewnol a/neu'n gweithio mewn partneriaeth â sefydliadau "nider-elw" lleol

4. Moderneiddio ein dulliau o gomisiynu a chontractio, gan gynnwys cydgynhyrchu ein strategaeth gomisiynu gyda darparwyr
5. Ailsefydlu a chryfhau prosesau sicrhau ansawdd
6. Siapio'r farchnad i gau bylchau mewn gwasanaethau sydd heb eu rheoleiddio, gan gynnwys gwasanaethau atal ac ymyrraeth gynnar
7. Gwneud y mwyaf o ddewis a rheolaeth drwy gynyddu nifer y bobl sy'n hawlio ac yn defnyddio Taliadau Uniongyrchol yn briodol

[Cliciwch yma i ddarllen yr Adroddiad ar Sefydlogrwydd y Farchnad.](#)



Y Cydgynllun Ardal

Drwy gydol 2022-23 rydym wedi bod yn paratoi ein Cynllun Ardal newydd ar gyfer y pum mlynedd nesaf. Wedi'i gefnogi gan ein ffrydiau cyllid cyfalaf a referniw, yn ogystal â gwaith ehangach ein holl bartneriaid, mae'r Cynllun Ardal hwn wedi'i wreiddio yng nghanfyddiadau ein Hasesiad o Anghenion y Boblogaeth, Adroddiad Sefydlogrwydd y Farchnad ac adolygiad o'n holl ffrydiau gwaith. Mae'r Bwrdd Partneriaeth Rhanbarthol yn gweithredu yng nghyd-destun strategaethau, cynlluniau a gwaith dyddiol ein holl bartneriaid. Rydym yn ychwanegu gwerth pan fyddwn yn dod â phartneriaid at ei gilydd i fynd i'r afael â phroblemau neu i gyflawni newid na all yr un sefydliad fynd i'r afael ag ef ar ei ben ei hun.

Y Bartneriaeth Dechrau'n Dda

Rydym eisiau i bob babi, plentyn a pherson ifanc yng Nghaerdydd a'r Fro gael y cyfle i ffynnu. Mae ein gwaith yn cwmpasu tri maes allweddol:

emPOWER: Iechyd a llesiant emosiynol

Plant ag anghenion ac anabledau cymhleth

Cynllun Braenaru'r Blynyddoedd Cynnar

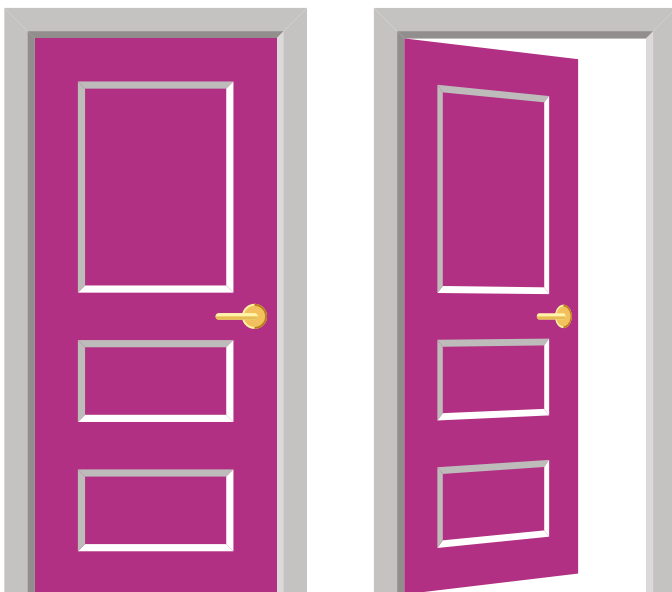
Rydym am sicrhau bod pob babi, plentyn, person ifanc a'i rieni a'i ofalwr yn gallu cael mynediad at y cymorth cywir ar yr amser cywir a chael phrofiad Dim Drws Anghywir pan fyddant yn estyn allan i wasanaethau.

emPOWER

Yn ystod 2022-23 buom yn gweithio gyda Bwrdd Ieuencid y Bwrdd Iechyd Prifysgol a phlant a phobl ifanc a gefnogir gan bartneriaid trydydd sector i gydgyhyrchu "emPOWER" fel enw ein rhaglen ar gyfer blaenoriaethau iechyd meddwl emosiynol. Mae'r rhaglen emPOWER yn ymrwymiad partneriaeth ar draws Caerdydd a Bro Morgannwg i ddatblygu gwasanaethau a systemau sy'n gweithio gyda'i gilydd i sicrhau canlyniadau a phrofiadau gwell i fabanod, plant a phobl ifanc.

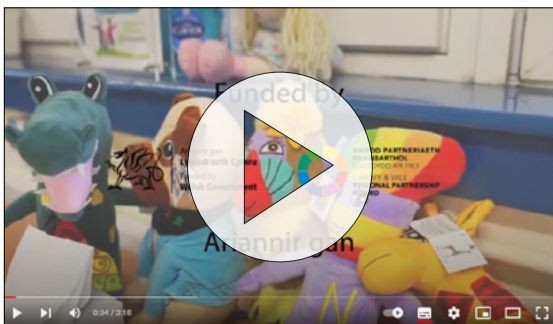
Blaenoriaethau allweddol y rhaglen yw:

- Darparu gwasanaethau ymyrraeth ac ataliol cynharach
- Ei gwneud hi'n haws i blant, pobl ifanc a theuluoedd gael mynediad at y cymorth cywir ar yr adeg gywir heb fod angen ailadrodd eu straeon na chael atgyfeiriadau newydd
- Hwyluso trafodaethau amlasiantaeth cynharach pan fo hyn o fudd i'r unigolyn
- Lleihau'r galw am wasanaethau arbenigol iawn
- Ymgorffori Fframwaith NYTH ar draws ein systemau a'n ffyrdd o weithio



Ym mis Mai 2022, dechreuodd y tîm Un Pwynt Mynediad y Gwasanaethau Llesiant Emosiynol ac Iechyd Meddwl a thimau Chymorth Cynnar awdurdodau lleol gynllun peilot amlasiantaeth Dim Drws Anghywir. Cafodd plant a fyddai'n elwa ar ddull amlasiantaethol at gymorth eu brysbennu gan y Tîm Un Pwynt Mynediad a rhannwyd yr wybodaeth â'r arweinydd Cymorth Cynnar perthnasol er mwyn ei gwneud yn bosibl cynnal trafodaeth wybodus am y rhan orau o'r system i ddiwallu eu hanghenion.

Mae'r trafodaethau wedi cynyddu dealltwriaeth a gwybodaeth am y gwasanaethau a ddarperir o fewn timau Cymorth Cynnar a thimau iechyd awdurdodau lleol. Mae hyn hefyd wedi galluogi plant a theuluoedd i gael eu cyfeirio at y gefnogaeth gywir ar yr adeg gywir ac wedi hwyluso ymyriadau cynharach a lleihau'r galw am yr Asesiadau Iechyd Meddwl Arbenigol oni bai ei bod yn amlwg bod angen y dull hwn o weithredu ar gyfer anghenion y plentyn.



Ffilm: Bro Morgannwg: Llinell Gymorth Teuluoedd yn Gyntaf

Mae'r ddau Dîm Cymorth Cynnar yn hyderus wrth ddefnyddio'r model Sgwrs Meddwl Gyda'n Gilydd i alluogi eu timau i "ddal gafael" ar gymorth plentyn oni bai bod angen atgyfeirio ymlaen. Lle'r oedd angen uwchgyfeirio i Asesiad Rhan 1, roedd

y Timau Cymorth Cynnar yn ogystal â'r Tîm Un Pwynt Mynediad yn hyderus bod y system yn gweithio'n effeithiol gyda'r ymarferydd a oedd yn cynnal yr asesiad.

Mae'r prosiect Dim Drws Anghywir wedi hwyluso mynediad at y cymorth priodol, gyda chymorth i ymarferwyr "ddal gafael" ac, os oes angen, gael mynediad at gymorth mwy arbenigol heb fod angen mynd drwy "ddrws arall". Mae'n enghraifft o arfer da o ran sut mae NYTH yn ymwreiddio yng Nghaerdydd a'r Fro.

Yn ogystal, mae data cynnar yn dangos nad yw mwyafrif yr atgyfeiriadau hyd yma wedi gofyn am "ymyrraeth arbenigol ar ben meddygol y sbectrwm" ac y gall gweithio yn y modd hwn gefnogi pobl i osgoi uwchgyfeirio i ymyriadau arbenigol neu argyfwng.

Lluniwyd gwefan iechyd a llesiant emosiynol y Bwrdd Iechyd Prifysgol ar y cyd â phobl ifanc ac mae'n grymuso plant, rhieni a gweithwyr proffesiynol i gael mynediad at wybodaeth yn annibynnol – a allai gynorthwyo gydag anghenion llesiant – ac yn cynnig offer a chanllawiau a all gefnogi'r rhai sy'n aros am asesiad tra byddant yn aros. Bwriedir datblygu'r wefan ymhellach yn 2023/24 i gryfhau'r cynnwys a darparu cyfeiriadau a chymorth ychwanegol.

[**Cliciwch yma i ymweld â'r wefan.**](#)



[**Cliciwch yma i ddarganfod mwy am y gefnogaeth rydym yn ei chynnig i blant, pobl ifanc a theuluoedd sy'n niwrowahanol: Cysylltiadau Cymunedol.**](#)



[**Cliciwch yma am fwy o wybodaeth am sut yr ydym yn cefnogi babanod, plant, pobl ifanc a theuluoedd sy'n niwrowahanol.**](#)



Astudiaeth achos: Stori Ayla: Dim Drws Anghywir ar waith

Merch 10 oed yw Ayla a ymwelodd â'i meddyg teulu gyda gorbryder, anawsterau cysgu ac adroddiadau o broblemau ymddygiad. Gofynnodd y meddyg teulu am Asesiad Iechyd Meddwl Rhan 1 gan dîm Un Pwynt Mynediad y Gwasanaeth Iechyd Meddwl Lles Emosiynol a nododd fod angen cymorth rhieni.

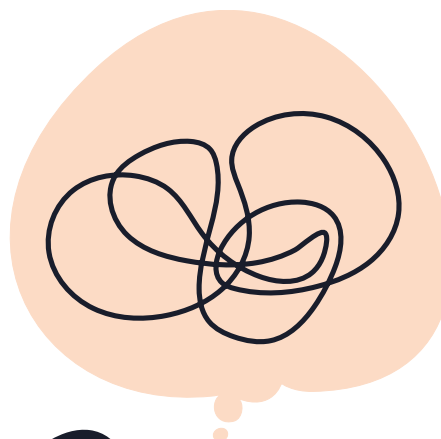
Ni soniodd yr atgyfeiriad am unrhyw gymorth blaenorol na phresennol yr oedd wedi'i gyrchu nac at atgyfeiriadau eraill a oedd ar y gweill.

Cafodd yr atgyfeiriad ei frysbennu gan y tîm Un Pwynt Mynediad a nodwyd y byddai trafodaeth amlasiantaeth Dim Drws Anghywir yn ddefnyddiol. Yn ystod y drafodaeth, nododd cynrychiolydd Cymorth Cynnar yr awdurdod lleol fod Ayla wedi cael ei chyfeirio at y Porth i Deuluoedd yr un pryd ag y cyflwynwyd atgyfeiriad i'r tîm Un Pwynt Mynediad gan y meddyg teulu. Cadarnhaodd y tîm Cymorth Cynnar hefyd fod y teulu wedi cael mynediad i Dechrau'n Deg pan oedd Ayla yn fabi. Yn ogystal, bu rhywfaint o ddryswch pan oedd tîm y Porth i Deuluoedd wedi cwblhau eu hasesiad llesiant gan fod mam Ayla wedi dweud ei bod eisoes yn "agored i Wasanaethau Iechyd Meddwl Plant a'r Glasoed (CAMHS)".

Cytunodd y tîm mai'r rhannau gorau o'r system i gefnogi Ayla ar yr adeg hon oedd gwasanaeth yr oedd Barnardo's yn ei ddarparu ynghylch ymddygiad a hefyd CEREBRA ar gyfer iechyd cwsgr. Roedd opsiwn hefyd o gefnogaeth camu i fyny neu gefnogaeth ymarferydd drwy Sgwrs

Meddwl Gyda'n Gilydd gyda'r Ymarferydd Iechyd a Llesiant Emosiynol o fewn y tîm Cymorth Cynnar.

Cyn y broses Dim Drws Anghywir, byddai'r atgyfeiriad hwn wedi cael ei wrthod ar gyfer Asesiad Iechyd Meddwl Rhan 1 a byddai Ayla a'i rhieni wedi gorfod mynd yn ôl at eu meddyg teulu i ofyn am atgyfeiriad i opsiynau cymorth eraill. Hwylusodd y broses Dim Drws Anghywir fynediad at y cymorth cywir ar yr adeg gywir ac, os oedd angen, fynediad at gymorth mwy arbenigol heb fod angen mynd trwy "ddrws arall".



Dulliau Cadarnhaol Cynnar at Gynorthwyo

Mae Dulliau Cadarnhaol Cynnar ar gyfer Cynorthwyo yn cynnal grwpiau cymorth i rieni plant dan bump oed, a all fod ag anghenion dysgu ychwanegol, i'w cefnogi i ddatblygu sgiliau gwytnwch a llesiant sy'n eu grymuso i hyrwyddo datblygiad cadarnhaol ar gyfer eu plant.

Mae gwerthusiad wedi dangos bod rhieni sy'n ofalwyr wedi magu mwy o hyder o ran deall eu plant a'u hanghenion a'u bod hefyd wedi gwella eu llesiant eu hunain sydd wedi gwella'u perthynas â'u plant o ganlyniad. Mae rhai o'r cyfranogwyr wedi mynd ymlaen i hyfforddi fel hwyluswyr Dulliau Cadarnhaol Cynnar ar gyfer Cynorthwyo.

"Ers mynychu'r cwrs Dulliau Cadarnhaol Cynnar ar gyfer Cynorthwyo rydym wedi gweld cymaint o welliant yn ein bywyd teuluol.

Mae ein mab yn llawer mwy rheoledig ac rydym hefyd yn llawer mwy digyffro pan fyddwn yn profi anawsterau, gan ein bod yn gwybod beth i'w wneud, a'r ffordd orau o ddiwallu ei anghenion. Rydw i wir yn credu yn ethos Dulliau Cadarnhaol Cynnar ar gyfer Cynorthwyo gan ei fod yn rhoi'r wybodaeth a'r sgiliau sydd eu hangen arnom ni fel rhieni/gofalwyr i ddiwallu anghenion ein plentyn. Wrth ddiwallu eu hanghenion unigol mae bywyd ein teulu wedi gwella'n fawr iawn. Ar ôl mynychu'r cwrs Dulliau Cadarnhaol Cynnar ar gyfer Cynorthwyo, a gweld y buddion ohono, hyfforddais yn ddiweddarach i ddod yn hwylusydd Dulliau Cadarnhaol Cynnar ar gyfer Cynorthwyo fy hun gan fy mod i'n awyddus iawn i helpu eraill drwy barhau i fod yn rhan o'r cynllun Dulliau Cadarnhaol Cynnar ar gyfer Cynorthwyo."

"Mae llwyddiant Dulliau Cadarnhaol Cynnar at Gynorthwyo yn wych. Cefais gyfarfod gwych ddoe gyda'r arloeswyr sy'n hwyluswyr ar gyfer rhieni sy'n ofalwyr. Mae eu hangerdd a'u brwdfrydedd yn rhyfeddol. Mae'n brosiect mor wych i fod yn rhan ohono ac, fel y gwyddoch, rwy'n angerddol iawn amdano ... Yr hyn sy'n gwneud i ni gyd ofalu cymaint yw'r effaith y gallwn weld y mae'n ei chael. Mae wir yn gwneud gwahaniaeth i rieni / gofalwyr mewn cymaint o ffyrdd."

*Dr Emma Johnson, Seicolegydd Clinigol
– Dulliau Cadarnhaol Cynnar ar gyfer Cynorthwyo*

Ffigurau emPOWER

Roedd **66%** o'r rhieni yn teimlo eu bod yn gallu cefnogi anghenion ieuchyd meddwl eu plentyn yn well.



Roedd **92%** o'r rhieni yn nodi y bu gwelliant yn eu llesiant eu hunain.



Cafodd **79** o blant eu hatal rhag dod yn Blant sy'n Derbyn Gofal gan y Ganolfan Adnoddau Pobl Ifanc.

Mae Dim Drws Anghywir yn golygu os bydd plentyn, person ifanc neu deulu yn ceisio cymorth drwy un llwybr ond efallai bod un arall yn fwy addas ar gyfer eu sefyllfa, byddwn yn sicrhau eu bod yn gallu cael mynediad ato heb unrhyw ymdrech ychwanegol.

Mae'r Ganolfan Adnoddau Pobl Ifanc yn wasanaeth rhanbarthol i blant a phobl ifanc sydd ar ffiniau gofal. Mae'n darparu cefnogaeth i blant a phobl ifanc a'u teuluoedd i atal argyfwng / lleoliad rhag chwalu ac yn cadw teuluoedd gyda'i gilydd.

Plant ag anghenion ac anableddau cymhleth

Rydym wedi canolbwyntio ar wella mynediad a phrofiad babanod, plant a phobl ifanc ag anghenion cymhleth a'u teuluoedd, gan gynnwys dechrau cyd-gynhyrchu strategaeth sy'n nodi egwyddorion a blaenoriaethau partneriaeth.

Mae prosiectau'n cael eu cyflawni sy'n gwella canlyniadau ar gyfer plant a phobl ifanc ag anghenion iechyd ac anabledd cymhleth. Hyd yn hyn, mae'r rhaglen gymorth wedi bod o fudd i fwy na 850 o fabanod, plant, pobl ifanc ac oedolion ifanc ag anableddau ar draws oes y Gronfa Gofal Integredig.

Iechyd ac anableddau cymhleth

Deiet cymysg ar gyfer plant sy'n cael eu bwydo â thiwb

Mae nifer y plant sy'n cael eu bwydo â thiwb yng Nghaerdydd wedi dyblu yn ystod y pedair blynedd diwethaf. Mae cyllid y Gronfa Buddsoddi Rhanbarthol wedi'i gwneud yn bosibl dyrannu oriau ychwanegol fel y gall plant gael deiet cymysg mewn lleoliadau ysgol yn ogystal â gartref.

Mae'r rhaglen ddeieteg hon yn darparu gwasanaeth deieteg gwell i blant ag anghenion cymhleth sy'n mynychu Ysgol Tŷ Gwyn neu Ysgol y Deri, gan gynnwys cymorth yn ystod y cyfnod pontio. Mae'n golygu gweithio gyda thîm amlddisgyblaethol i roi deietau cymysg ar waith mewn ysgolion a lleoliadau cymunedol.

Ar hyn o bryd, mae dros 150 o blant yn derbyn gwasanaeth ychwanegol ac mae 25 o blant yn cael eu bwydo â deietau cymysg drwy diwb. Mae'r gwasanaeth hwn yn sicrhau eu bod yn cael eu bwydo'n ddiogel ac yn cael deiet maethlon.

Gwasanaeth Anabledd Dysgu Plant a Phobl Ifanc

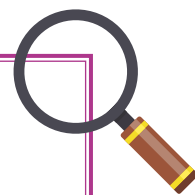
Mae'r Gwasanaeth Anabledd Dysgu Plant a Phobl Ifanc yn dîm iechyd amlddisgyblaethol sy'n gweithio gyda'r sectorau iechyd, addysg, gofal cymdeithasol a'r trydydd sector i gefnogi plant a phobl ifanc sydd ag anabledd dysgu. Maent yn cefnogi teuluoedd sydd â phlant oed ysgol sydd ag anabledd dysgu sydd ag anghenion emosiynol, ymddygiadol neu ddatblygiadol nad ydynt wedi ymateb i ymyriadau eraill.

Maent wedi cefnogi mwy na 50 o blant a phobl ifanc ag anabledd dysgu a'u teuluoedd, a hynny'n uniongyrchol ac yn anuniongyrchol. Maent hefyd yn cefnogi gweithwyr proffesiynol sy'n gweithio gyda phlant a phobl ifanc, yn enwedig o ran cymorth cysgu, cymorth toiled, cymorth ymddygiad a mynediad at ofal iechyd.



Mae'r gwasanaeth wedi ein helpu i fynd i'r afael â'r bylchau mewn gwybodaeth arbenigol a dulliau gweithredu sy'n ofynnol ar gyfer pob plentyn a pherson ifanc ag anabledd dysgu, a hynny drwy hyfforddi staff a myfyrwyr mewn amrywiaeth o leoliadau. Drwy gael mynediad at hyn, bydd plant a phobl ifanc yn cael y cymorth cywir ar yr adeg gywir, gan y gwasanaeth cywir gyda meysydd gwasanaeth eraill yn cael eu cefnogi i ddatblygu gwybodaeth a sgiliau cefnogi'r grŵp hwn o blant.

Astudiaeth achos: Profiad Jane o'r Gwasanaeth Anabledd Dysgu Plant a Phobl Ifanc



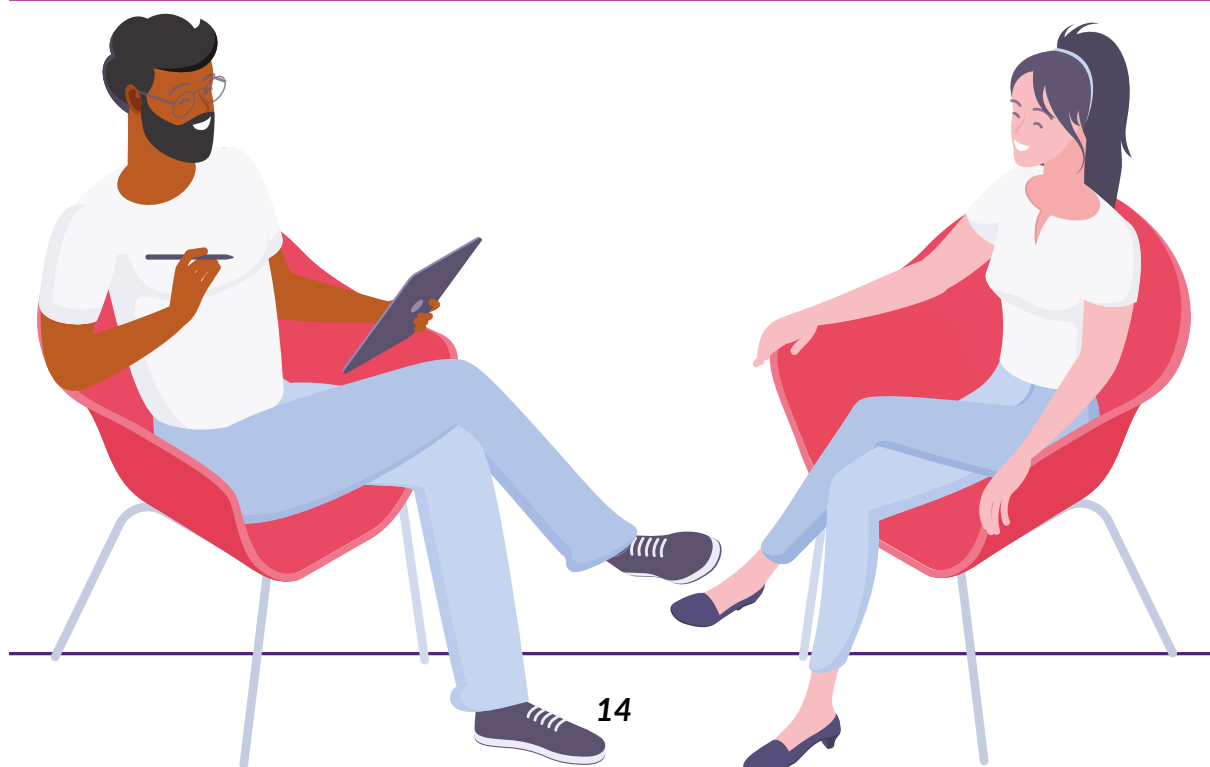
Mae Jane yn 16 oed ac mae ganddi ddiagnosis o anhwylder sbectrwm awtistiaeth, anabledd dysgu a syndrom Tourette. Mae ganddi hanes o 'gau i lawr' gyda gorbryder pan fydd wedi'i llethu, gan arwain at ddiffyg presenoldeb yn yr ysgol am gyfnodau hir o amser.

Gweithiodd tîm Seicoleg y Gwasanaeth Anabledd Dysgu Plant a Phobl Ifanc gyda'i hysgol ynghylch gweithredu newidiadau amgylcheddol yn yr ystafell ddosbarth. Cafodd y cynlluniau a'r newidiadau rhagweithiol yn yr ystafell ddosbarth effaith gadarnhaol arni hi a'i haddysg.

Cyfeiriwyd Jane at Nyrs Anabledd Dysgu yn y Gwasanaeth Anabledd Dysgu Plant a Phobl Ifanc i gael mynediad at ofal iechyd gan fod ei diagnosis iechyd cymhleth yn gofyn am apwyntiadau gyda'r meddyg teulu a'r ysbyty. Buont yn gweithio gyda'r teulu am sawl mis ynghylch anghenion iechyd a gwnaethant gydgyhyrchu proffil iechyd a chynllun rheoli poen gyda mam

Jane, y gellid ei ddefnyddio yn yr ysgol ac yn ystod sesiynau cymorth ar ôl ysgol. Roedd hyn yn cynnwys sicrhau nad oedd apwyntiadau iechyd yn amharu ar drefn arferol Jane, ac felly roedd hi'n gallu mynd i'r apwyntiad gofal iechyd heb ddioddef gofid na gorbryder, gan olygu nad oedd angen meddyginiaeth wrthseicotig arni. Bellach, mae gan Jane broffil iechyd wedi'i gydgyhyrchu a chynllun rheoli poen sy'n ystyried ei lles gorau a'r arferion lleiaf cyfyngol.

Diolchodd ei mam i'r Nyrs Anabledd Dysgu am gysylltu â'r gwasanaethau iechyd gan ei bod yn teimlo bod yr addasiadau rhesymol wedi gwneud gwahaniaeth mawr i'w merch o ran cael mynediad i ofal iechyd. Dywedodd ei mam ei bod yn teimlo bod rhywun wedi gwrandao arni a'i bod bellach yn estyn allan at Nyrs Anabledd Dysgu am gymorth. Cyn hynny roedd wedi bod yn ofalus rhag ymddiried mewn gweithwyr proffesiynol.



Cynllun Braenaru'r Blynyddoedd Cynnar

Mae Cynllun Braenaru'r Blynyddoedd Cynnar yn rhaglen drawsnewid sy'n treialu ffyrdd arloesol o weithio yng nghyfnod y blynyddoedd cynnar (0-7), gyda'r nod o ddatblygu canlyniadau gwell i blant ag anghenion dysgu ychwanegol a'u teuluoedd.

Yn dilyn gwaith cwmpasu mewn blynyddoedd blaenorol, mae gwaith yn datblygu mewn pedwar maes ffrwd gwaith:

Niwroamrywiaeth – yn profi cyfleoedd i gefnogi plant a theuluoedd o fewn cymunedau tra'u bod ar y llwybr diagnostig

Iechyd Meddwl Amenedigol – ehangu'r set sgiliau o fewn y gweithlu amenedigol i ddiwallu anghenion ac ymateb i feysydd sy'n dod i'r amlwg (fel cymorth i dadau yn ystod y cyfnod amenedigol)

Y Gweithlu Gofal Plant – gweithio gyda lleoliadau gofal plant y blynyddoedd cynnar i ddeall anghenion hyfforddi a datblygu adnoddau fel eu bod yn teimlo eu bod yn cael eu huwchsgilio ac yn hyderus i ddiwallu anghenion plant ag anghenion dysgu ychwanegol.

Plant sy'n Derbyn Gofal mewn Addysg – datblygu llwybrau a phrosesau ar gyfer plant sy'n derbyn gofal ac sydd angen cymorth a chynllunio ychwanegol i sicrhau eu bod yn pontio'n llwyddiannus i addysg.

Yn ystod 2022-23, gwnaethom waith cwmpasu ar gyfer pob un o'r ffrydiau gwaith i lywio achosion busnes manwl i Lywodraeth Cymru yn amlinellu'r gwaith cyflawni arfaethedig hyd at fis Mawrth 2025.

Roeddem yn gallu coladu gwaelodlin o hyfforddiant a ddarparwyd i weithlu gofal plant y blynyddoedd cynnar yn ystod 2022-23 a dealltwriaeth o'u lefelau hyder wrth weithio gyda phlant ag anghenion ychwanegol:

Cafodd 50 aelod o'r gweithlu eu huwchsgilio ym Mro Morgannwg, ar draws 28 o leoliadau

Dywedodd 8% o ddarparwyr gofal plant y blynyddoedd cynnar yng Nghaerdydd: rydym wedi gwneud cynnydd rhagorol yn y maes hwn

Dywedodd 60% o ddarparwyr gofal plant y blynyddoedd cynnar yng Nghaerdydd: rydym yn gwneud cynnydd, ond mae gennym waith i'w wneud o hyd

Mae hyn wedi rhoi mewnwelediad gwerthfawr i feysydd blaenoriaeth ar gyfer gweithredu yn 2023-24.



Y Bartneriaeth Byw'n Dda

Mae ein Partneriaeth Byw'n Dda yn cefnogi ystod eang o weithgareddau partneriaeth sy'n cefnogi pobl i fyw'n dda, gan gynnwys:

- Gofalwyr di-dâl
- Pobl sydd ag anableddau corfforol
- Pobl sydd ag anableddau dysgu
- Pobl niwroamrywiol
- Pobl ag iechyd meddwl gwael neu anghenion cefnogaeth emosiynol

Eleni, rydym wedi canolbwyntio'n benodol ar niwroamrywiaeth, cefnogi gofalwyr di-dâl i gael mynediad at gymorth, cynyddu llais pobl ag anableddau dysgu yn ein gwaith a gweithredu'r Cod Ymarfer Awrtistiaeth.

Gofalwyr Di-dâl Trosolwg o'r Rhaglen

Mae ein gwaith i gefnogi gofalwyr di-dâl yn cwmpasu ystod o wasanaethau, drwy nifer o wahanol brosiectau unigol:

- **Y Porth Gofalwyr** – un pwynt gwybodaeth a chyngor i ofalwyr di-dâl, a ddarperir gan y Gydweithfa Gofal
- **Gofalwyr Ifanc** – gwasanaeth a ddarperir gan yr YMCA i ddarparu cymorth a gweithgareddau i ofalwyr ifanc
- **Gofalwyr Ifanc yn yr Ysgol** – gwasanaeth a ddarperir gan y Gydweithfa Gofal i gefnogi ysgolion i ddeall gofalwyr ifanc a hybu eu gallu i'w cefnogi
- **Cymorth Ystyriol o Ofalwyr / Cymorth Ysbyty** – cefnogi ysbytai i ddod yn ystyriol o ofalwyr a hefyd sicrhau bod y cymorth rhyddhau ar gael pan fydd y person y maent yn gofalu amdano yn yr ysbyty

Ategir y gwaith hwn hefyd gan

[Siarter Gofalwyr Di-dâl Caerdydd a'r Fro](#) a gafodd ei lansio'n ffurfiol ar 24 Mawrth 2023. Mae hyn yn nodi ymrwymiadau holl bartneriaid y rhanbarth er mwyn sicrhau bod gofalwyr di-dâl yn cael eu cydnabod a'u cefnogi am eu cyfraniad hanfodol.

Gweithiodd y Bwrdd Partneriaeth Rhanbarthol gyda C3SC (Cyngor Trydydd Sector Caerdydd) i ariannu seibiannau byr i ofalwyr yn ystod 2022-23. Caiff y cyllid hwn ei ehangu yn ystod 2023-24 i ariannu ystod ehangach o weithgareddau er mwyn helpu gofalwyr i wneud y pethau sydd bwysicaf iddynt.



Ystadegau Gofalwyr Di-dâl

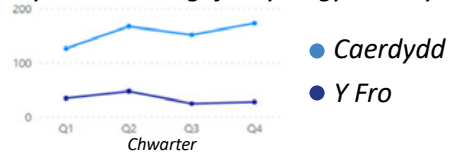
494

wedi'u cefnogi
gan Borth
Gofalwyr
Caerdydd
a'r Fro



749 o asesiadau
wedi'u cynnal

Nifer yr asesiadau gofalwyr a gynhaliwyd



76%

o ofalwyr ifanc
yn cofnodi gwell
iechyd
meddwl



Dysgu o'r Rhaglen

Mae datblygiad y Siarter Gofalwyr Di-dâl rhanbarthol wedi cael effaith gadarnhaol ar ddeall gofalwyr di-dâl a'u cefnogi, gyda phartneriaid yn cyfrannu mewn bwn i waith gofalwyr di-dâl ac yn ei gefnogi. Mae hyn wedi bod yn arbennig o amlwg yng ngwaith Cyngor Caerdydd sydd wedi sefydlu Care'diff fel cylchlythyr a chynnal cyfarfodydd cymorth i ofalwyr di-dâl.

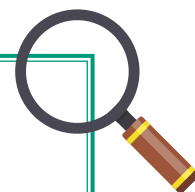
Lansiwyd y Siarter yn ffurfiol ar 24 Mawrth 2023 gyda Phrif Swyddog Gweithredol y Bwrdd Iechyd, Cyngorwyr Iechyd a Gofal Cymdeithasol o Gyngor Gaerdydd a Chyngor Bro Morgannwg, Prif Weithredwr Dros Dro y Gydweithfa Gofal a hefyd ein dau gynrychiolydd gofalwyr di-dâl ar y Bwrdd Partneriaeth Rhanbarthol. Daeth nifer dda i'r digwyddiad a rhoddodd gyfle i rwydweithio ar draws sefydliadau a gwasanaethau yn ogystal â chyfle i gynnal panel holi ac ateb lle addawodd aelodau eu cefnogaeth i'r Siarter.

O ganlyniad i adborth gan ofalwyr di-dâl yn nodi nad oeddent yn ymwybodol o'r gefnogaeth sydd ar gael, gwnaethom fuddsoddi mewn hysbysebu'r Porth Gofalwyr. Amcangyfrifwn fod dros 10,000 o bobl wedi ymgysylltu â'n gwaith hysbysebu, ac mae hyn wedi golygu bod mwy o bobl wedi gallu defnyddio'r Porth Gofalwyr.



Lansio Siarter Gofalwyr Di-dâl
Caerdydd a'r Fro

Astudiaeth achos: Stori Noah: Porth Gofalwyr Caerdydd a'r Fro – Llesiant Gofalwyr



Cefndir

Mae Noah yn ofalwr 79 oed ac mae gan ei wraig 74 oed Glefyd Alzheimer. Mae'r cwpl yn byw ym Mro Morgannwg, ac yn flaenorol ni chawsant unrhyw gymorth gyda'u hanghenion gofal.

Ymhlith y symptomau, mae gwraig Noah yn gweld rhithiau ac mae angen arni fod yn ei bresenoldeb yn gyson. Mae ei chyflwr yn feichus iawn, yn enwedig i Noah sydd bellach yn 79 oed. Dywedodd ei fod yn ei chael hi'n anodd bod yn amyneddgar a bod y galwadau gofal cyson yn ei roi o dan straen mawr.



Ffilm: Porth Gofalwyr Caerdydd a'r Fro

Cwblhaodd Gweithiwr Llesiant Gofalwyr o'r Porth Gofalwyr asesiad llesiant gyda Noah ac fe gafodd ei anfon ymlaen at y tîm Gwasanaethau i Oedolion yng Nghyngor Bro Morgannwg.

Maent wedi gallu ei gefnogi drwy wneud y canlynol:

- Trefnu i wraig Noah fynychu Canolfan Ddydd yn Nhŷ Rondell, y Barri, ddwywaith yr wythnos.
- Rhoi cymorth i'w wraig gael cawod a gwisgo
- Darparu gweithiwr cymorth gofal dros nos achlysurol fel y gall Noah ymweld â ffrindiau a theulu dros nos

Mae hyn wedi'i gwneud yn bosibl i Noah barhau i ofalu am ei wraig ac wedi'i alluogi i gael amser iddo'i hun hefyd.

"Ni yw'r Cynrychiolwyr ar gyfer Gofalwyr Di-dâl ar y Bwrdd Partneriaeth Rhanbarthol ac rydym wedi bod yn ymwneud ag amrywiaeth o waith, o ddylunio a lansio'r Siarter Gofalwyr Di-dâl i weithio ar y Cydgynllun Ardal. Mae'r Bwrdd Partneriaeth Rhanbarthol wedi bod yn barod iawn i glywed ein barn a'n safbwyntiau. Er enghraifft, mae'r Bwrdd Gofalwyr Di-dâl wedi bwrw ymlaen ag un o'n syniadau yn eu cynllun ar gyfer 2023-24. Teimlwn ein bod wedi gosod sylfeini cadarn i wella'r cymorth a gynigir i ofalwyr di-dâl yn ein rhanbarth."

Bobbie-Jo Haarhoff a Mike O'Brien

Cynrychiolwyr Bwrdd Partneriaeth Ranbarthol ar gyfer Gofalwyr Di-dâl

Pobl sydd ag Anableddau dysgu

Mae ein gwaith gyda phartneriaid yn cwmpasu ystod o wasanaethau i bobl ag anableddau dysgu drwy nifer o wahanol brosiectau:

Addas ar gyfer fy Nyfodol: Mae'r prosiectau hyn yn cefnogi pobl ifanc sy'n pontio i wasanaethau oedolion yn 18 oed er mwyn sicrhau bod y cymorth cywir ar waith ar gyfer dyfodol person ifanc. Maent yn cynnwys darparu Gweithwyr Cymdeithasol Pontio a gwasanaethau cyfleoedd dydd

Y Gefnogaeth Gywir / yr Adeg Gywir: Mae'r prosiectau hyn yn sicrhau bod gwasanaethau'n ymateb i anghenion pobl ag anabledd dysgu ar yr adeg pan fo angen cymorth arnynt. Roeddent yn cynnwys gweithwyr cymdeithasol adolygu, cynllunwyr cymorth, gweithwyr cymorth gofal iechyd a Chynllun Lleoli Oedolion ar gyfer seibiannau byr

Cael fy Nghartref fy Hun: Mae'r prosiect hwn yn cefnogi pobl i gael mynediad at y llety cywir er mwyn diwallu eu hanghenion, ochr yn ochr â datblygu cynlluniau lleoli oedolion.

Mae Partneriaeth Anabledd Dysgu Caerdydd a Bro Morgannwg yn cynnwys pobl ag anableddau dysgu a gwasanaethau sy'n cefnogi pobl ag anableddau dysgu. Mae'r bartneriaeth hon yn allweddol i gyd-gynhyrchu'r blaenoriaethau partneriaeth ar gyfer pobl ag anableddau dysgu a'u teuluoedd a'u gofalwyr ar draws y rhanbarth. Mae'r Bartneriaeth Anabledd Dysgu wedi dod ynghyd i ysgrifennu



cynllun sy'n cael ei gyd-gynhyrchu gyda phobl â phrofiad byw ar gyfer darparu gwasanaethau dros y flwyddyn nesaf.

Mae gwaith y Bartneriaeth Anabledd Dysgu yn cael ei arwain gan y Strategaeth Comisiynu ar y Cyd ar gyfer Oedolion ag Anableddau Dysgu 2019-2024, a luniwyd ar y cyd â dinasyddion. Mae'n amlinellu'r blaenoriaethau allweddol ar gyfer pobl ag anableddau dysgu ar draws y rhanbarth, a'r meysydd sydd angen eu datblygu i wella canlyniadau i bobl.

Gwnaethom gynnal tri gweithdy yn 2022/23 er mwyn i bobl â phrofiad bywyd ac ymarferwyr ddod at ei gilydd i adolygu'r strategaeth ac ysgrifennu'r cynllun cyflawni. Rydym yn cynllunio i gynnal mwy o weithdai gyda phobl ag anableddau dysgu yn 2023/24 er mwyn monitro cyflawniad y cynllun a gwirio cynnydd.

"Mae fy sgiliau cyfathrebu llafar yn gyfyngedig, er fy mod i'n gallu cyfathrebu'n glir pan hoffwn i fod ar fy mhen fy hun a gofyn am rai anghenion sylfaenol iawn, fel pan hoffwn i gael diod / byrbryd."



"Rwy'n lleisio'n uchel ac yn curo ochr fy nghadair olwyn drosodd a throsodd pan nad wy'n hapus. Rwy'n deall cyfathrebu sy'n glir a syml ac yn ymateb yn dda i ddull 'nawr' ac 'yna' i'm helpu i strwythuro fy niwrnod ... Rwy'n mynychu Gwasanaethau Dydd Anabledd Dysgu Bro Morgannwg ac mae staff wedi cymryd amser i ddod i'm hadnabod i. Yn raddol rwyf wedi cynyddu fy rychwant sylw tra'n cymryd rhan mewn gweithgareddau newydd gyda fy staff, gan gan ei gwneud yn bosib i mi weithio ar fy nghyflynmer fy hun, gan roi lle i mi ac ymateb yn gyflym pan wy'n gofyn am rywbeth. Rwy'n hoffi defnyddio'r ystafell 'Therapi Cyffwrdd' i ymlacio a threulio amser allan o fy ... Mae fy ngofalwr yn dweud, oherwydd fy mod i'n brysur yn ystod y dydd, fy mod i'n cysgu'n well yn y nos, ac mae staff cymorth yn sylwi fy mod i'n defnyddio mwy o eiriau i gyfathrebu fy anghenion."

"Mae cyllid o'r Gronfa Integreiddio Rhanbarthol wedi ein galluogi i arloesi a datblygu gwasanaethau newydd i ddiwallu'r angen lleol mewn ymateb i gais lleol. Er enghraifft, rydym wedi gallu datblygu gwasanaeth dydd pontio hynod lwyddiannus ar gyfer pobl ifanc sydd â'r anghenion mwyaf cymhleth. Mae hyn yn gwneud gwahaniaeth enfawr i bobl ifanc a'u teuluoedd, gan eu galluogi i barhau i fyw gartref yn eu cymunedau. Maen nhw'n gallu cynllunio sut beth yw bywyd da i oedolyn tra'u bod yn yr ysgol a gallwn weld bod unigolion yn gwneud cynnydd sylweddol pan fyddant yn gadael."

Emma Mulinder - Rheolwr Gweithredol Gwasanaethau Anabledd Dysgu Caerdydd

Astudiaeth achos: Cyflogi pobl sydd â phrofiad bywyd

Daw llawer o'r wybodaeth am broblemau a heriau y mae pobl ag anabledd dysgu yn eu hwynebu gan bobl sydd wedi rhannu eu profiad bywyd. Gyda hyn mewn golwg, recriwtiodd Bwrdd Iechyd Prifysgol Caerdydd a'r Fro ddau o bobl ag anabledd dysgu i'r timau Anabledd Dysgu Cymunedol yng Nghaerdydd a Bro Morgannwg i ddarparu eu harbenigedd a'u harweiniad.

Ar ôl i'r ffilm gael ei rhyddhau, cyfarfu Joanna a Stacey â'r Cyfarwyddwr Gweithrediadau ar gyfer Gofal Sylfaenol a Gofal Canolradd, sy'n gyfrifol am ariannu'r swyddi, i drafod y rolau'n fanylach a deall ymhellach yr effaith y gall rolau profiad bywyd ei chael ar ein system iechyd a gofal cymdeithasol.



[Cliciwch yma i wylio ffilm fer am yr effaith y cafodd hyn ar y gwasanaeth.](#)

"Mae Stori Stacey a Joanna yn amlygu sut y gall y Bwrdd Partneriaeth Rhanbarthol ddefnyddio gwybodaeth a phrofiad gwerthfawr pobl sydd â phrofiad bywyd yn ein gwaith"

Cath Doman, Cyfarwyddwr Iechyd a Gofal Cymdeithasol Integredig ym Mwrdd Iechyd Prifysgol Caerdydd a'r Fro

[Darllenwch ragor am gyflogi pobl â phrofiad bywyd.](#)

Anableddau dysgu: Tuag at Annibyniaeth

Mae'r prosiect 'Tuag at Annibyniaeth' yn defnyddio gwaith aml-asiantaeth i ddarparu cyfle addysg bellach leol ranbarthol i unigolion sydd ag anableddau dysgu dwys a lluosog ac ymddygiadau heriol.

Yng Ngholeg Caerdydd a'r Fro, datblygwyd cwrs o'r enw 'Tuag at Annibyniaeth' ar gyfer pobl ifanc sydd ag anghenion cymhleth. Mae'r cwrs yn agored i bobl ag anableddau dysgu dwys a lluosog ac ymddygiadau heriol.

Mae pobl ar y cwrs yn cael llawer o gefnogaeth yn y coleg, gan weithio ochr yn ochr â thîm o staff cymorth arbenigol y tu mewn a'r tu allan i'r ystafell ddosbarth. Mae dysgwyr yn cymryd rhan mewn amrywiaeth o brosiectau sydd wedi'u cynllunio'n benodol i hwyluso cyfleoedd ar gyfer datblygu sgiliau mewn ystod o feysydd. Mae'r prosiectau hyn yn darparu profiadau dysgu ystyrlon, yn annog hunan-eiriolaeth, ac yn hyrwyddo annibyniaeth.

Mae'r cynnig lleol yn galluogi unigolion ag anghenion cymhleth i ddatblygu eu sgiliau bywyd ochr yn ochr â'u cyfoedion yn eu coleg a'u cymunedau lleol lle gallant barhau i fyw yn eu cartref teuluol.



Astudiaeth achos

Mae gan Matthew anabledd dysgu lluosog dwys. Yn ystod ei flwyddyn olaf yn yr ysgol roedd ei deulu wedi'i rwygo rhwng bod eisiau i Matthew gael mynediad i addysg bellach a'u dymuniad iddo aros yn lleol. Er bod y teulu'n teimlo y byddai mynd i'r coleg yn brofiad da i Matthew, roeddent yn bwriadu dewis gwasanaethau dydd gan nad oedd cwrs coleg a allai ddiwallu anghenion Matthew. Roedd y teulu wrth eu bodd pan ddatblygwyd y cwrs newydd; gallai Matthew barhau mewn addysg bellach a pharhau i fyw gartref. Mae Matthew wedi bod yn mynychu Coleg Caerdydd a'r Fro gyda chefnogaeth staff gwasanaeth dydd, wedi setlo i mewn i'r cwrs ac yn mwynhau bod yn nghampws y coleg gyda'i gyfoedion.

Anableddau dysgu: Cael Fy Nghartref Fy Hun – Byw'n Annibynnol â Chymorth

Nod byw'n annibynnol â chymorth yw darparu model o wasanaethau llety â chymorth unigol sy'n seiliedig ar gryfderau ac wedi'u cyd-gynhyrchu, sy'n hyrwyddo ac yn cynnal annibyniaeth a chynhwysiant. Mae hyn yn ymrwymo i'r egwyddor bod pawb ag anableddau dysgu, waeth beth fo lefel neu fath yr anabledd, yn gallu gwneud dewisiadau ynghylch sut i fyw eu bywydau wrth gael y cymorth cywir.

Astudiaeth achos: Stori Jason

Mae gan Jason ddiagnosis o anabledd dysgu ysgafn ac anhwylder sbectrwm awtistiaeth, ac roedd yn byw'n llwyddiannus gartref gyda'i deulu cyn y pandemig. Collodd Jason lawer o'i alwedigaeth a'i arferion ystyrllon yn ystod y cyfnod hwn, a arweiniodd at ddirywiad yn ei iechyd meddwl gan ei gwneud yn ofynnol iddo gael ei gadw'n gaeth o dan y Ddeddf Iechyd Meddwl. Ni wnaeth yr asesiad iechyd meddwl cychwynnol sylwl ar ei anabledd dysgu na'r anhwylder sbectrwm awtistiaeth, a chafodd ei gadw ar ward seiciatrig gyffredinol.

Yn yr ysbyty, ymgartrefodd Jason yn gyflym iawn ar y ward a chafodd ei nodi ar gyfer ei ryddhau. Cytunwyd i Jason gael ei ryddhau i'n gwasanaeth llety brys tra bod rhywun yn ceisio dod o hyd i lety parhaol addas iddo. Ar ôl cyrraedd y gwasanaeth llety brys, daeth yn hynod ofidus yn gyflym iawn, gan arddangos ymddygiad heriol iawn a rhoi pobl eraill mewn perygl. Cafodd ei gludo'n ôl i ysbyty seiciatrig.

Amlygodd y rhyddhad aflwyddiannus gymhlethdod anghenion Jason ac, yn benodol, gymhlethdod ei awtistiaeth. Trosglwyddwyd Jason i uned seiciatrig anabledd dysgu lle gwnaed gwaith i ddeall ei anghenion o ran ei awtistiaeth a chefnogaeth ymddygiadol.

Cafwyd symudiad ystyriol iawn ei wneud wedyn, gydag arweinydd cymorth ymddygiad y darparwr yn gweithio'n agos iawn gyda'r ysbyty, y tîm aml-ddisgyblaethol a'r tîm cymorth i gyflawni trosglwyddiad gofalus iawn.

Ymgartrefodd Jason yn ei gartref newydd ar unwaith. Ymunodd â nifer o weithgareddau a grwpiau cymdeithasol yn ystod yr wythnos gyntaf. Roedd ei berthynas â'i gyd-denant newydd yn llawer gwell na'r disgwyl. Roedd Jason a'i deulu'n hapus iawn gyda'r symudiad. Mae wedi gwneud ffrindiau newydd ac wedi gallu ailafael yn y bywyd annibynnol yr oedd yn ei fyw cyn y dirywiad yn ei iechyd meddwl, ac nid oes angen ymyriadau na chymorth ychwanegol arno mwyach.

Mae Jason yn awyddus i ddweud wrth eraill am ei symudiad a'i fywyd mewn lleoliad byw â chymorth. Mae wir yn byw bywyd gwych ac eisiau i bawb wybod amdano.

Ffigurau cefnogi pobl ag anableddau dysgu

77

o bobl yn cael eu cefnogi gan Addas ar gyfer fy Nyfodol



40

o adolygiadau sy'n canolbwyntio ar yr unigolyn



2

berson â phrofiad byw yn cael eu cyflogi



Cod Ymarfer Niwrowahaniaeth ac Awtistiaeth

Cyhoeddwyd 'Cod Ymarfer Cyflenwi Gwasanaethau Awtistiaeth' gan Lywodraeth Cymru ym mis Medi 2021. Nod hwn oedd egluro hawliau cyfreithiol oedolion a phlant awtistig a'r hyn y dylai pobl ei ddisgwyl gan fyrddau iechyd, awdurdodau lleol, ymddiriedolaethau'r GIG a Byrddau Partneriaeth Rhanbarthol.

Mae'r Bwrdd Partneriaeth Rhanbarthol wedi cydweithio i wneud y canlynol:

- Cynnal trosolwg a monitro gweithrediad dyletswyddau'r Cod Ymarfer ar gyfer Awtistiaeth gyda rhanddeiliaid
- Hyrwyddo awtistiaeth o fewn ein Bwrdd Partneriaeth Rhanbarthol, drwy Keith Ingram, Swyddog Arweiniol Awtistiaeth
- Datblygu rhagolwg sy'n canolbwyntio ar ganlyniadau ar elfennau o waith adrodd drwy wneud cysylltiadau â Fframwaith Canlyniadau Rhanbarthol Caerdydd a'r Fro a Modelau Gofal Llywodraeth Cymru
- Hyrwyddo awtistiaeth ac annog staff iechyd a gofal i ddilyn modiwlau hyfforddi lluosog sy'n rhoi'r wybodaeth sydd ei hangen ar bobl i ddarparu cymorth effeithiol i bobl awtistig
- Ystyried ffocws ymgysylltu wrth symud ymlaen, gan gynnwys cynlluniau tymor byr i godi ymwybyddiaeth o wasanaethau a chymorth, ac uchelgais hirdymor i gynyddu ein dealltwriaeth o'r rhwystrau y mae pobl yn eu hwynebu mewn cysylltiad â diagnosis a'n dealltwriaeth o agweddau tuag at awtistiaeth mewn gwahanol gymunedau

Dathlodd Gwasanaeth Awtistiaeth Integredig Caerdydd a'r Fro bum mlynedd o gefnogi oedolion awtistig a'u gofalwyr yn ein rhanbarth yn 2022. Maent yn cynnig gwasanaethau diagnostig a chymorth ac yn gweithio gyda gwasanaethau prif ffrwd i gynyddu eu sgiliau a'u gwybodaeth wrth weithio gyda phobl awtistig.

Myfyriodd staff a phobl a oedd wedi defnyddio'r gwasanaeth ar eu hamser gyda'r Gwasanaeth Awtistiaeth Integredig.

[Cliciwch yma i weld eu sylwadau.](#)

er enghraifft:



"Roedd yn syml, yn enwedig gyda'r broses hunangyfeirio. Mae'r amser aros yn fyrrach nag ydyw mewn rhai ardaloedd o'r DU. Roedd yr ohebiaeth yn syml a defnyddiol iawn. Ac nid oedd heddiw'n frawychus."

Ystadegau'r Gwasanaeth Awtistiaeth Integredig (IAS)

1214

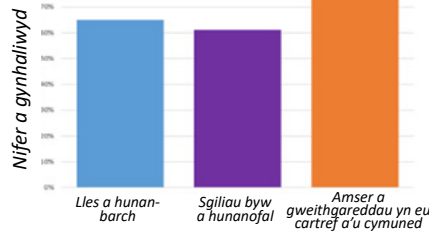
o atgyfeiriadau

1190

o ymyriadau



% yn cofnodi canlyniadau STAR gwell



68

o grwpiau cymorth ar gyfer



142

o bobl ag awtistiaeth

Clinig Asesiad Brysbennu

Un o uchelgeisiau hirdymor y Gwasanaeth Awtistiaeth Integredig yw i'r asesiad brysbennu leihau amseroedd aros ar gyfer cael asesiad diagnostig. Dechreuodd clinig brysbennu peilot ym mis Medi 2022, a wnaeth wahodd pawb yr oedd eu hatgyfeiriadau wedi cael eu derbyn gan y gwasanaeth i gael asesiad diagnostig.

Roedd y clinigau'n cael eu rhedeg gan ddau glinigwr profiadol a oedd yn asesu p'un a allai'r person a gyfeiriwyd fod yn awtistig ac felly p'un a ddylai gael ei gyflwyno ar gyfer asesiad pellach.

Roedd y clinig brysbennu yn cynnig mynediad mwy amserol at asesiad cychwynnol, a'i nod oedd lleihau nifer y bobl yr oedd angen asesiad llawn arnynt er mwyn lleihau amseroedd aros. Mae tystiolaeth gychwynnol wedi bod yn gadarnhaol a dylai'r broses hon leihau'r galw ar y gwasanaeth

yn yr hirdymor, wrth hefyd gynnig cyfle i rannu argymhellion gwybodus ar gyfer pobl, p'un a ydynt yn gymwys i gael asesiad llawn ai peidio.

Ymateb i Raglen Niwrowahaniaeth Llywodraeth Cymru

Cydnabu Llywodraeth Cymru'r pwysau yr oedd gwasanaethau niwrowahaniaeth o dano, a oedd wedi dwysáu o ganlyniad i'r pandemig. Adolygwyd y galw am y gwasanaethau a'u gallu i ddiwallu anghenion pobl.

Mae cyllid yn 2022-23 wedi ei gwneud yn bosibl i ni gynnal clinigau rhestr aros ychwanegol, a darparu adnoddau ychwanegol a chynlluniau ar gyfer ehangu gwasanaethau niwrowahaniaeth ar draws plant, pobl ifanc ac oedolion drwy'r canlynol:

Addasiadau amgylcheddol gwell i gefnogi mynediad i glinigau ar gyfer plant a phobl ifanc niwroamrywiol a chlinigau rhestr aros ychwanegol i gefnogi gostyngiad mewn amseroedd aros ar gyfer cael asesiad.

Datblygu gwefan iechyd a llesiant emosiynol i gefnogi pobl ag anghenion llesiant tra'u bod yn aros am asesiad. Mae gwaith pellach i'n gwefan ar y gweill ar gyfer 2023/24 i gryfhau'r cynnwys hwn a darparu cyfeiriadau a chefnogaeth i blant a phobl ifanc niwroamrywiol.

Astudiaeth achos: Profiad Kara o'r Gwasanaeth Pontio ar gyfer Pobl Niwrowahanol

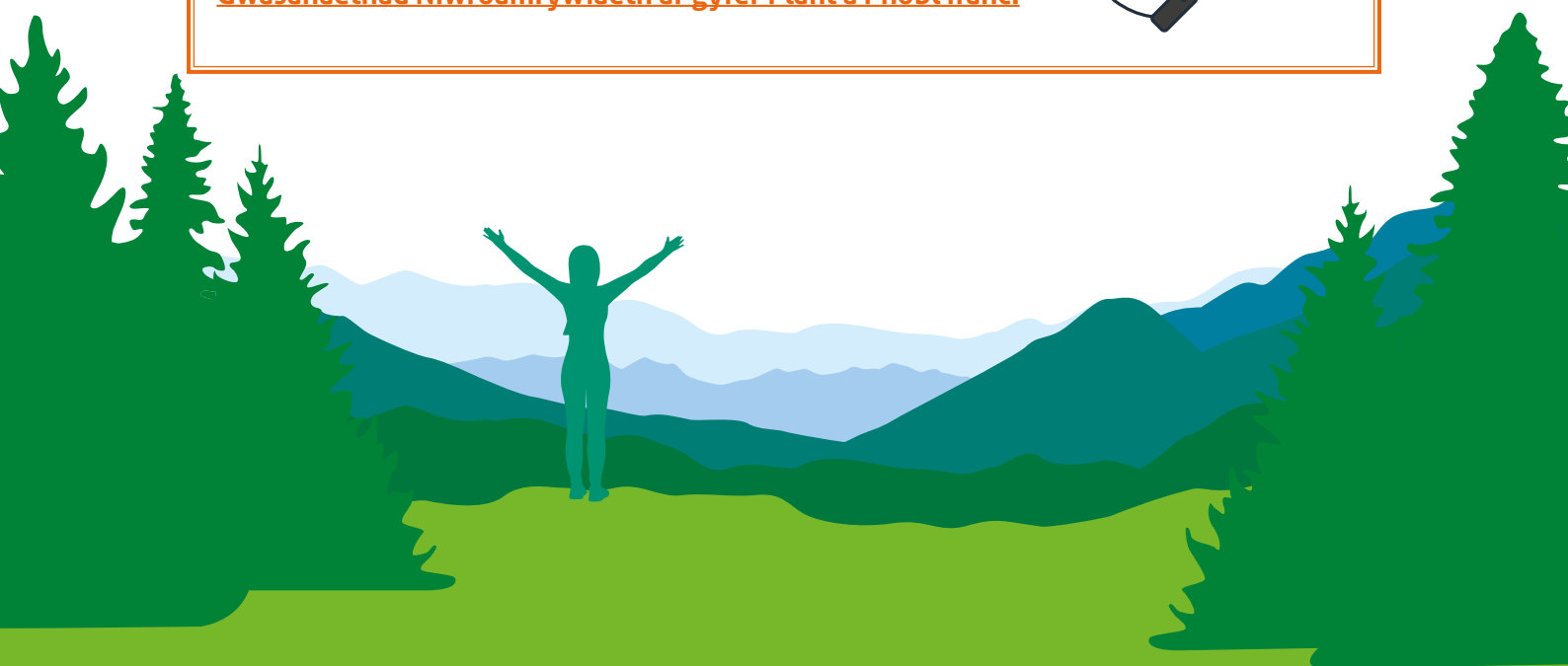


Mae gan Kara anhwylder ymlyniad a chafodd ei throi allan o'i llety oherwydd ei hymddygiad. Bu'n gweithio gyda'r Gwasanaeth Pontio ar gyfer Pobl Niwrowahanol ac mae bellach wedi dod o hyd i gartref newydd:

"Cefais y fflat hwn ynghyd â chefnogaeth gan staff ac rwy'n gwybod bod yna wastad bobl yma i helpu. Rhoddais gyfle i'r fflat, roedd yn anodd ar y dechrau. Rwy'n gadael i bobl fy nghefnogi, ond mewn lleoliadau blaenorol roeddwn i'n gwthio pobl i ffwrdd. Rwy'n gwneud hynny'n llai nawr. Gwnaeth symud i mewn i fy fflat fy hun i mi sylweddoli y galla i fod yn aeddfed, i edrych ar y rhwystrau ... Y gwersi rydw i wedi'u dysgu yw i beidio â gwthio pobl i ffwrdd, a gadael iddyn nhw eich helpu chi. Os cewch chi drafferthion, ewch i siarad â rhywun. Peidiwch â'i gadw y tu mewn a gadael iddo ffrwydro, achos bod pethau drwg yn digwydd o ganlyniad.

Rydw i eisiau bywyd, bydda i'n 21 yn fuan. Bydda i'n mynd yn ôl i'r coleg ac yn astudio Gofal Plant. Dyma beth roeddwn i bob amser eisiau ei wneud pan oeddwn i'n iau. Hynny a bod yn weithiwr cymdeithasol ... ond dydw i ddim eisiau gwneud hynny mwyach! LOL."

[Cliciwch yma am fwy o wybodaeth am y cynlluniau ynghylch ein Gwasanaethau Niwroamrywiaeth ar gyfer Plant a Phobl Ifanc.](#)



Y Bartneriaeth Heneiddio'n Dda

Mae Heneiddio'n Dda yn cefnogi pobl hŷn, gan gynnwys pobl sy'n byw gyda dementia, drwy ddwy raglen allweddol:

- @Home
- Dementia

@Home

Mae'r Bwrdd Partneriaeth Rhanbarthol wedi dod â nifer o brosiectau ynghyd o dan y Gronfa Integreiddio Rhanbarthol sy'n gweithio gyda'i gilydd er mwyn i bobl allu cael gafael ar y cymorth sydd ei angen arnynt, ar yr adeg ac yn y lle y mae ei angen arnynt. Mae'r canlynol ymhlith y pethau allweddol a gyflawnwyd yn ystod y flwyddyn ddiwethaf:

- Datblygu ein pwyntiau mynediad i wasanaethau drwy Pwynt Cyswllt Cyntaf Caerdydd a gwasanaethau Materion Lles y Fro. Mae hyn yn cynnwys sefydlu Hyb Gofal Integredig yn llwyddiannus ar draws safleoedd ein hysbytai.
- Cyflwyno dull amlddisgyblaethol o ddatblygu clystyrau sy'n golygu bod ein meddygon teulu yn gweithio'n agosach gyda gwasanaethau awdurdodau lleol a gwasanaethau'r trydydd sector i sicrhau bod pobl yn cael y gwasanaethau cywir i gefnogi eu hanghenion.
- Darparu ein Hyb Llesiant integredig ym Maelfa i gefnogi pobl drwy wasanaethau mwy cydgysylltiedig mewn lleoliad cymunedol.



[Trosolwg o @Home: Dod â chymorth yn nes at adref](#)

Ffigurau @Home

80,228

o atgyfeiriadau wedi'u prosesu gan y mynediad cymunedol



4,764

o atgyfeiriadau wedi'u prosesu gan hyb rhyddhau'r ysbyty



6,613

o bobl yn defnyddio ein gwasanaethau gofal canolradd



Gyda'i gilydd, y prosiectau hyn yw'r Rhaglen @Home.

Dros y pump i ddeng mlynedd nesaf, bydd y rhaglen yn darparu model newydd o ofal a chymorth cydgysylltiedig i helpu pobl i fyw'n annibynnol cyhyd ag y bo modd, gan dderbyn gofal yn eu cartref a'u cymuned, neu mor agos atynt â phosibl.

Yn ogystal, bydd y Rhaglen @Home yn cyflwyno gwelliannau pellach i brofiad pobl o ddefnyddio gwasanaethau iechyd a gofal cymdeithasol. Bydd y rhain yn cynnwys y canlynol:

- Cyfleusterau iechyd a gofal newydd yng nghanol cymunedau ar draws y rhanbarth, gan leihau'r angen i deithio i'r ysbyty;
- Gwybodaeth, cyngor ac arweiniad sy'n hawdd cael gafael arnynt ac sy'n golygu y gall pobl reoli eu gofal;
- Gwasanaethau i helpu pobl i gadw'n iach;
- Cefnogaeth i helpu i osgoi derbyniadau i'r ysbyty a sicrhau bod pobl yn mynd adref o'r ysbyty cyn gynted â phosibl fel eu bod yn cael mwy o amser gartref yn gwneud y pethau sy'n bwysig iddyn nhw.

Gyda'i gilydd, mae'r Rhaglen @Home yn cynrychioli cynnig newydd uchelgeisiol ar gyfer iechyd a gofal cymdeithasol i bobl sy'n byw yng Nghaerdydd a Bro Morgannwg. Er y bydd yn cymryd amser i'r holl newidiadau hyn ddigwydd, rydym wedi ymrwmo i wella profiad pawb o ddefnyddio gwasanaethau iechyd a gofal cymdeithasol.



[Gwrandewch ar bobl sy'n ymwneud ag @Home yn siarad am yr hyn mae'r rhaglen wedi'i gyflawni.](#)



Astudiaeth achos: Profiad Lucy o Ofal Canolradd – Y Tîm Adnoddau Cymunedol



Roedd Lucy wedi bod yn gaeth i'w gwely ers sawl blwyddyn oherwydd problemau symudedd ac wedi cael gwybod gan ei meddyg teulu nad oedd unrhyw beth arall y gallai ei wneud i wella ei chyflwr corfforol. Derbyniwyd hi i'r ysbyty am gyflwr arall a'i chyfeirio at y Tîm Adnoddau Cymunedol.

Roedd Lucy eisiau gallu codi o'r gwely ac i lawr ei grisiau, yn ogystal â gwneud rhai ymarferion ysgafn. Trafododd hi hyn ag Alyssa, sy'n ffisiotherapydd, a oedd yn benderfynol o'i helpu i gyrraedd ei nodau. Gweithiodd Lucy ac Alyssa gyda'i gilydd a gwnaethant ragori ar nodau Lucy yn gynt o lawer na'r disgwyl.

Ar ôl bod yn ansymudol am nifer o flynyddoedd gall Lucy bellach fynd i lawr y grisiau a thu allan i fainc yn yr ardd. Mae hi'n mynd i lawr y grisiau ar lifft grisiau bob dydd i gael brechwast a chinio, ac yn eistedd y tu allan am baned. Mae'n gweld ei chymdogion nad oedd wedi'u gweld ers blynyddoedd ac yn bwyta prydau gyda'i gŵr. Mae hi'n nodi bod ei phrofiad gydag Alyssa a'r Tîm Adnoddau Cymunedol wedi "newid ei bywyd" a dywedodd fod y gwasanaeth wedi gwneud mwy nag yr oedd hi erioed wedi'i ddisgwyl.

Dywedodd Lucy fod Alyssa wedi darparu gofal gyda charedigrwydd, gwyliadwriaeth, penderfyniad a gwybodaeth ac mae hi wedi trawsnewid ansawdd ei bywyd.

Adroddiad ar unigrwydd ac ynysigrwydd

Ariannwyd C3SC (Cyngor Trydydd Sector Caerdydd) i adrodd ar yr hyn y dylai'r Bwrdd Partneriaeth Rhanbarthol ganolbwyntio arno er mwyn helpu i fynd i'r afael ag ynysigrwydd ac unigrwydd cymdeithasol, yn enwedig ymhlith pobl hŷn. Gwnaethant ysgrifennu papur briffio yn tynnu sylw at yr effeithiau andwyol sy'n deillio o deimlo'n ynysig ac yn disgrifio nifer o wasanaethau ledled Caerdydd a'r Fro y canfuwyd eu bod yn helpu i leihau'r broblem.

Yr adroddiad interim hwn fu ein man cychwyn, gan edrych ar yr hyn sydd ar gael ar hyn o bryd i'n cymunedau a sut y gall sefydliadau gydweithio i ddatblygu cyfleoedd i hybu llesiant a chynhwysiant cymdeithasol pobl.

[Cliciwch yma i ddarllen yr adroddiad llawn.](#)



Dementia

Y rhaglen ddementia yw'r cyfrwng cyflawni ar gyfer Strategaeth Dementia Caerdydd a'r Fro ac mae'n canolbwyntio ar y blaenoriaethau a ganlyn:

1. Mae pobl yn deall yr hyn sy'n cynyddu eu risg o gael dementia, a sut i'w atal
2. Mae ein cymunedau yn dosturiol tuag at bobl â dementia
3. Mae pobl yn cael eu hasesu'n gyflym ac yn cael diagnosis yn agosach i'w cartrefi mewn clinigau dan arweiniad meddygon teulu, yn hytrach na mewn ysbytai
4. Mae gofal a chymorth ar gael yn y gymuned ac yn cael eu darparu gan dimau sydd wedi'u hyfforddi'n arbennig, yn ystod y broses asesu hyd at ddiagnosis

5. Mae ein hysbytai yn amgylcheddau sy'n ystyriol o ddementia.

Cefnogir y gwaith hwn gan dîm Dysgu a Datblygu ymroddedig er mwyn sicrhau bod gan ein timau y sgiliau cywir i gefnogi ein dinasyddion.

Rydym bellach hanner ffordd drwy Strategaeth Dementia Caerdydd a Bro Morgannwg, sy'n gynllun 10 mlynedd sydd wedi'i gysylltu â strategaethau cenedlaethol gan gynnwys y Cynllun Gweithredu Dementia Cenedlaethol a Llwybr Safonau Gofal Dementia Cymru Gyfan. Dros y flwyddyn ddiwethaf rydym wedi gwneud y canlynol:

- Hyfforddi dros 650 o bobl i gefnogi pobl â dementia
- Cynnal 28 o sesiynau ymwybyddiaeth yn y gymuned i helpu pobl i ddeall mwy am ddementia
- Wedi cael ymrwymadau gan dros 100 o fusnesau i gymryd camau sy'n ystyriol o ddementia
- Mae Gweithwyr Cyswllt Cof wedi cefnogi 2,000 o bobl i'w helpu i gael cymorth yn haws
- Cefnogodd ein partneriaid a gomisiynwyd, MHM, mwy na 9,000 o bobl gyda gweithgareddau yn ystod eu harhosiad yn yr ysbyty.

Wrth edrych ymlaen, byddwn yn canolbwyntio ar:

- Siarad â chynifer o bobl â phosibl, gan gynnwys y rhai yr effeithir arnynt gan ddementia, er mwyn penderfynu ar yr hyn y dylem ganolbwyntio arno nesaf.
- Darganfod a rhannu'r holl waith gwych sydd eisoes yn digwydd.
- Gwerthuso'r gwahaniaeth y mae ein gwaith yn ei wneud i fywydau pobl gan adeiladu ar adolygiadau rhagweithiol a chydweithredol a gynhaliwyd gan gyngor Caerdydd, gan gynnwys ffurfio cymuned ymarfer ar gyfer ein darparwyr cartref gofal.
- Parhau i adeiladu ar y gwaith sydd wedi'i wneud hyd yn hyn i gyflawni gofal dementia o ansawdd uchel, cyson, sy'n canolbwyntio ar yr unigolyn i bobl Caerdydd a Bro Morgannwg.
- Hyfforddi mwy o Fapwyr Gofal dementia ar draws yr holl bartneriaid iechyd, gofal cymdeithasol a'r trydydd sector i ddangos tystiolaeth o gynnydd a llywio newid.



[Gwrandewch ar y Tîm Dysgu a Datblygu Dementia yn siarad am eu hadegau balchaf.](#)

Astudiaeth achos: Profiad Liz o Wasanaeth Materion Llesiant y Fro yn dangos sut mae gwasanaethau'n gweithio gyda'i gilydd

Llithrodd Liz yn y gegin pan oedd yn ceisio cymryd darlenniadau o'r mesuryddion nwy a thrydan a churodd ei phen ar y cwpwrdd. Llwyddodd i grobian i mewn i'r ystafell fyw a phwysodd larwm teleofal i gael cymorth gan nad oedd yn gallu codi oddi ar y llawr.

Mynychodd ymatebydd codymau St John's i helpu i godi Liz a gwnaeth rai arsylwadau. Fe sicrhodd fod Liz yn gyfforddus a'i gadael gyda'i phartner, ond rhoddodd gyngor iddynt pe bai unrhyw ddirywiad.

Galwodd rhywun o St John's i mewn i wneud gwiriad llesiant chwe diwrnod ar ôl yr ymweliad. Dywedodd Liz ei bod yn teimlo'n sâl ar ôl y codwm, a bod cleisiau wedi codi ac yn lledu i lawr ei gwddf. Dywedodd Liz wrtho hefyd ei bod yn ofalwr ar gyfer ei phartner sydd â dementia.

Fe'i cynghorwyd i siarad â'i meddyg teulu, a gwnaeth apwyntiad ar gyfer y diwrnod canlynol. Ar ôl yr apwyntiad, galwodd y tîm yn ôl i wneud yn siŵr ei bod yn teimlo'n well. Ymwelodd y Tîm Nyrso Ardal â Liz i gynnal nifer o sylwadau arni i sicrhau nad oedd angen unrhyw driniaeth bellach arni.

Hefyd, cyfeiriodd y tîm Gwasanaeth Materion Llesiant y claf at y trydydd sector am gymorth gyda gofal a chyngor ynglŷn â chymorth gyda'i phartner.

Cyfalaf

Mae ein cyllid cyfalaf yn adeiladu ac yn trawsnewid gofodau er mwyn gwneud y defnydd gorau ohonynt yn ein cymunedau. Mae'n buddsoddi yn y nod hirdymor o sicrhau bod cymorth yn cael ei ddarparu mor agos i'r cartref â phosibl a'i fod ar gael pan fydd ei angen ar bobl. Mae ein buddsoddiadau eleni wedi canolbwyntio ar rai o'n cymunedau mwyaf agored i niwed, yn ogystal â chadw pobl yn iach a'u galluogi i fyw bywydau sydd mor annibynnol a phleserus â phosibl.

Yn 2022-23 gwnaethom sicrhau £7.8 miliwn o gyllid tai â gofal i gyflawni prosiectau o dan dri amcan allweddol:

Amcan 1 – cynyddu'r stoc bresennol o dai â gofal

Fe wnaethom fuddsoddi mewn creu 44 o fflatiau â mynediad hawdd gyda lolfa, manau cymunedol a theras to yn Nhŷ Addison, o dan Gynllun Byw Cymunedol i Bobl Hŷn.

Amcan 2 – cynyddu'r stoc o leoliadau gofal canolradd a lleoliadau tymor byr i ganolig

Roedd hyn yn cynnwys:

- Byw â Chymorth Teuluol ym Meridian House – fflatiau teulu â naw, dau a thri gwely gyda chymorth ar y safle
- Portffolio Llety Gwasanaethau Plant – pum cynllun llety i gefnogi'r strategaeth llety
- Merthyr Dyfan – llety i oedolion ag anableddau dysgu

Amcan 3 – Darparu elfen fechan, sefydlog o gyllid dewisol sy'n diwallu anghenion tai â gofal

Roedd hyn yn cefnogi pobl i fyw yn eu cartrefi eu hunain a gwneud y pethau sy'n bwysig iddyn nhw drwy ddarparu cyllid ar gyfer:

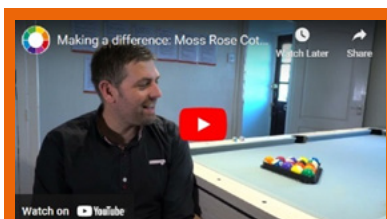
- Gofal a Thrwsio Caerdydd a'r Fro
- Cynllun grantiau cyfalaf a arweinir gan y trydydd sector (Gwasanaethau Gwirfoddol Morgannwg a Cyngor Trydydd Sector Caerdydd)
- Gofal a hwylusir gan dechnoleg (Cyngor Caerdydd)
- Technoleg Byw'n Gynorthwyol (Cyngor Caerdydd)
- Technoleg Byw'n Gynorthwyol a gofal a hwylusir gan dechnoleg (Cyngor Bro Morgannwg)
- Grantiau Cyfleusterau i'r Anabl



Helpodd Cronfa Gyfalaf y Trydydd Sector amrywiaeth eang o sefydliadau i ddarparu cymorth a hyrwyddo cynhwysiant cymdeithasol. Ariannodd hyn y canlynol:

Sefydliad	Buddsoddiad
Motion Control Dance	Offer synhwyrdd a chyffyrddol ar gyfer dosbarthiadau dawn
Grŵp Cymunedol Gibbonsdown	Gosod offer ar gyfer caffi cymunedol
Headway	Addasiadau ac offer adeiladu
Moss Rose Cottage	Dodrefnu ac addurno llety ar gyfer cyfleuster teulu / gofalwyr
Sporting Memories Foundation	Offer ar gyfer pedwar clwb atgofion chwaraeon
Gweithredu dros Blant	Offer a theganau ar gyfer Tŷ Robin
YCSA	Eitemau gofod cynnes ac ailosod boeleri
Prosiect Ieuenctid a Chymuned Cathays a Chanol Caerdydd	Creu toiledau hygrych
Cyngor Cymru i Bobl Fyddar	Offer ar gyfer y gymuned fyddar i gefnogi unigolion gartref
Vision 21	Offer newydd ac uwchraddio i gynnal gwasanaethau
ACE – Gweithredu dros Gaerau a Threlái	Pecynnau synhwyrdd i gefnogi 50 o deuluoedd yn y gymuned
ValePlus	Cefnogi'r cynllunio ar gyfer ychwanegu ystafell ddosbarth ychwanegol
Age Connects	Prynu system meddalwedd rheoli gwirfoddolwyr ac offer TG

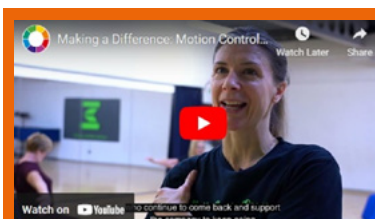
Mae'r ffilmiau byr hyn yn amlygu tair enghraifft yn unig o'r effaith gadarnhaol y mae ein rhaglen cyllid cyfalaf yn ei chael ar ein cymunedau:



Cafodd Moss Rose Cottage arian ar gyfer amrywiaeth o offer i helpu i'w sefydlu, er enghraifft, byrddau, cadeiriau, bwrdd snwcer, cyflenwadau celf, peiriannau argraffu ac offer coginio.



Cafodd Women Connect First arian ar gyfer cyfrifiaduron ac offer i helpu eu haelodau i gadw mewn cysylltiad a gwneud gweithgareddau yn ystod y pandemig. Maent yn dal i gael eu defnyddio hyd heddiw.



Cafodd Motion Control Dance arian ar gyfer cyfrifiadur, sydd wedi'i gwneud yn bosibl iddynt gadw mewn cysylltiad â phobl a hyrwyddo'u dosbarthiadau.

Cronfa Cyfalaf Integreiddio ac Ail-gydbwysio Iechyd a Gofal Cymdeithasol

Sicrhawyd cyllid cyfalaf o dan y rhaglen braenaru Cronfa Cyfalaf Integreiddio ac Ail-gydbwysio ar gyfer Hyb Llesiant Cymunedol Rhiwbeina.

Swyddogaethau hwyluso

Yn ategu'n gwaith mae pobl sy'n hwyluso dulliau o gydweithio, megis cofnodion gofal cydgysylltiedig, ein gweithlu, gofal a hwylusir gan dechnoleg arloesi, a'r ffordd yr ydym yn defnyddio ein hadeiladau i alluogi cymorth yn y gymuned.

Yr Hyb Cydlynu Arloesi Rhanbarthol

Mae [Hyb Cydlynu Arloesi Rhanbarthol Caerdydd a'r Fro](#) sy'n rhan o Sefydliad Calon y Ddraig ym Mwrdd Iechyd Prifysgol Caerdydd a'r Fro, yn cydlynu ac yn blaenoriaethu gweithgareddau ymchwil, arloesi a gwella sy'n seiliedig ar flaenoriaethau a nodir gan Fwrdd Partneriaeth Rhanbarthol yr ardal.

Er mwyn sicrhau bod yr hyb yn cydfynd â nodau strategol Llywodraeth Cymru, mae'r hyb yn asesu'r holl waith ar sail pedair o'r egwyddorion cynllunio allweddol a nodir yn [Cymru Iachach](#).

Eleni mae'r tîm wedi cefnogi'r gwaith o rannu arferion gorau arloesol ynghylch:

- Presgripsiynu cymdeithasol
- Dyfodol arloesedd
- Profiad bywyd

Maent hefyd wedi gweithio gyda'i rhanbarthau yn y Rhwydwaith Hybiau Cydlynu Arloesi Rhanbarthol gan gynnwys cyfrannu at ddatblygu cyfarfodydd ymarferwyr yr Hybiau Cydlynu Arloesi Rhanbarthol i gryfhau'r rhwydwaith. Mae'r hyb hefyd wedi cefnogi tîm Cwm Taf gyda'u Digwyddiad Menywod mewn Arloesedd cyntaf

sy'n anelu at ddatblygu rhwydwaith o fenywod amrywiol ac ysbrydoledig a all helpu i lunio'r dyfodol a sbarduno newid cadarnhaol ar draws iechyd a gofal cymdeithasol.

[Cliciwch yma i ddarllen Adroddiad Blynyddol yr Hybiau Cydlynu Arloesi Rhanbarthol.](#)



Datblygu marchnad gofal sefydlog a chynaliadwy

Mae'r Bwrdd Comisiynu Rhanbarthol yn cyfarwyddo rhaglen waith, ar ran y Bwrdd Partneriaeth Rhanbarthol, i sicrhau bod y cyrff partneriaeth yn cydweithio'n effeithiol i wneud y canlynol:

1. Sicrhau bod gwybodaeth yn cael ei rhannu ac yn cael ei defnyddio'n effeithiol i wella'r modd y darperir gwasanaethau, gofal a chymorth, gan ddefnyddio technoleg a systemau cyffredin i ategu hyn;
2. Sicrhau bod gwasanaethau ac adnoddau yn cael eu defnyddio yn y ffordd fwyaf effeithiol ac effeithlon i wella canlyniadau ar gyfer pobl yn eu rhanbarth;
3. Hybu'r gwaith o sefydlu trefniadau cyfun lle bo'n briodol;
4. Paratoi adroddiadau fflach i'r Bwrdd Partneriaeth Rhanbarthol a'r Grŵp Arwain Strategol ar y graddau y mae amcanion y bwrdd wedi'u cyflawni
5. Ystyried contractio rhanbarthol a phennu ffioedd

Yn ystod 2022-23, ymgwymerodd y Bwrdd Comisiynu Rhanbarthol â'r canlynol:

Adroddiad ar Sefydlogrwydd y Farchnad: Datblygwyd yr Adroddiad ar Sefydlogrwydd y Farchnad a chamau gweithredu y cytunwyd arnynt sy'n ofynnol gan gomisiynwyr yn y cynllun cyflawni cysylltiedig

Digonolrwydd y Farchnad: Cytunwyd ar y setiau data sydd eu hangen i sicrhau aliniad ar gyfer Dangosfwrdd y Bwrdd Comisiynu Rhanbarthol i fonitro digonolrwydd parhaus y farchnad o fewn y system

Sefydlogrwydd y Farchnad: Datblygwyd Polisi Uwchgyfeirio Pryderon Rhanbarthol a matrices risg penderfyniadau y mae darparwyr a chomisiynwyr bellach yn eu defnyddio fel rhan o'u prosesau rheoli ansawdd

Alinio Cyfathrebiadau gan Ddarparwyr: Sefydlwyd microwefan ranbarthol ar gyfer comisiynu rhanbarthol fel y gellir diweddarau a chael mynediad hawdd at adnoddau Uwchgyfeirio Pryderon Rhanbarthol, CContractau Cyffredin Rhanbarthol a'r Fanyleb Gwasanaeth ar gyfer gofal preswyl ynghyd ag adnoddau defnyddiol eraill

Tystiolaeth o Gyflawni Cost Gofal: Wedi gweithio gyda'i gilydd i greu teclyn cyfrif cost gofal gan ddefnyddio'r set o egwyddorion 'Dewch i Gytuno' ar gyfer gwasanaethau gofal preswyl a gwasanaethau gofal cartref.

Y gweithlu

Ymgyrch Hysbysebu Recriwtio Integredig

Canfu'r Bwrdd Gofal Canolradd fod her gyffredin o ran recriwtio staff â chymwysterau addas yn y gymuned i gefnogi prosesau rhyddhau o'r ysbyty, osgoi derbyniadau a darparu ystod o wasanaethau gofal yn y gymuned.

Roedd y swyddi yr oeddent yn cael trafferth recriwtio ar eu cyfer yn cynnwys y canlynol:

- Nyrsys
- Cynorthwyyr Gofal Iechyd
- Deietegwyr
- Gofalwyr
- Therapyddion Lleferydd ac Iaith
- Therapyddion Galwedigaethol

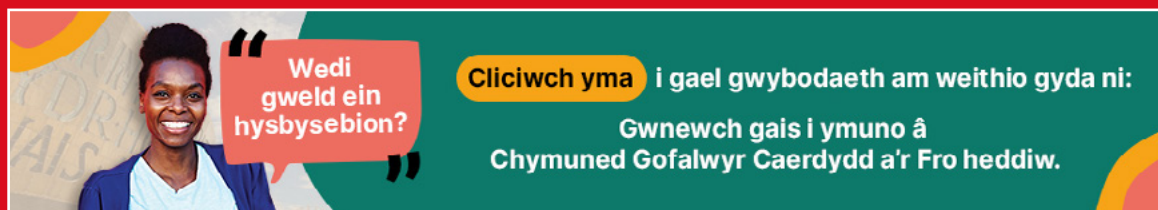
Gwnaethom gynnal dadansoddiad Cryfderau, Heriau, Cyfleoedd, Bygythiadau i lywio'r fanyleb gwasanaeth ar gyfer yr ymgyrch hysbysebu. Canfuom fod dymuniad cyffredin i wneud y canlynol:

- Codi ymwybyddiaeth o rolau a datblygiadau sydd ar gael
- Cynyddu ceisiadau ar gyfer rolau cymunedol
- Creu delwedd gadarnhaol o rolau gofalu
- Rhannu lleisiau'r cyhoedd a staff presennol
- Hyrwyddo'r syniad o fyw a gweithio yn ein rhanbarth

Gwnaeth hyn hi'n bosibl i ni gael safbwynt ar y cyd a oedd yn canolbwyntio ar y manteision o weithio yn y timau cymunedol yng Nghaerdydd a Bro Morgannwg a golygodd ein bod yn gallu

creu ymgyrch o'r enw 'Ymunwch â'n Cymuned Ofalgar'.

Yn dilyn y broses gaffael, penodwyd 'Hello Staring' i'n helpu i ddatblygu asedau a phrynu gwasanaethau hysbysebu.



Oherwydd yr amseru ar ddiwedd y flwyddyn ariannol dim ond tair rôl oedd ar gael ar adeg y lansiad, felly fe wnaethom ganolbwyntio ar yr elfennau â therfyn amser ar gyfer cam 1.

Roedd hyn yn cynnwys hysbysebu ar ochrau 32 o fysiau a hysbysfwrdd a gynigiwyd gennym yn rhad ac am ddim yng nghanol dinas Caerdydd (Heol y Porth) yn ystod Pencampwriaeth y Chwe Gwlad.

Rydym wedi creu gwefan a rennir ar gyfer darpar ymgeiswyr, sy'n cynnwys dolenni i rolau sydd ar gael a'r broses ymgeisio arferol.

Hyd yn hyn, mae'r wefan wedi cael 92 o ymweliadau gyda chyfradd ymgysylltu o 6.5%.

Bydd cam 2 o'n hymgyrch hysbysebu yn cychwyn unwaith y bydd rhagor o rolau ar gael. Unwaith y bydd nifer y rolau sydd ar gael yn cynyddu byddwn yn lansio cam 2 a fydd yn cynnwys y canlynol:

- Meta (Facebook, Instagram a'r Rhwydwaith Meta)
- LinkedIn
- Guardian Jobs (ar gyfer rolau penodol)
- Wales Online – erthygl olygyddol a hysbyseb
- TV Hub ac All 4

Rydym yn cofnodi'r effaith ar geisiadau wrth i'r ymgyrch fynd yn ei blaen, felly yn ogystal â cheisiadau cynyddol, bydd gennym hefyd ddata monitro i lywio unrhyw hysbysebu yn y dyfodol.

[Cliciwch yma i gael rhagor o wybodaeth am yr ymgyrch hysbysebu 'Ymunwch â'n Cymuned ofalgar'.](#)

Creu Cofnod Gofal Digidol a Rennir

Er mwyn profi gallu cofnodion cyswllt yr Adnodd Data Cenedlaethol a'r Storfa Data Lleol ar draws y systemau presennol, ymgymerodd y rhanbarth â phrosiect profi cysyniad a oedd yn cysylltu adran Gwasanaethau Cymdeithasol Cyngor Caerdydd a thîm Gwasanaethau Plant sy'n Derbyn Gofal y bwrdd iechyd, gan ddefnyddio gwasanaethau'r offeryn Cadwrfra Data Leol a gefnogir gan Lywodraeth Cymru. Mae'r offeryn hwn yn darparu'r modd y gall cofnod e-ofal presennol – sydd wedi'i gloi o fewn unrhyw un neu ragor o'n 'systemau' gofal neu iechyd rhanbarthol (tua 150 ohonynt) – ddod yn ystwyth, fel ei fod yn cyflwyno 'lle mae ei angen', 'pwy sydd ei angen', a 'phryd y mae ei angen' unrhyw le yn y rhanbarth.

Fel system iechyd a gofal sy'n dysgu, rydym wedi dysgu gwersi o'r tu mewn i'r prosiect hwn ond hefyd wedi dod i ddeall nad yw offerynnau technegol, ar eu pennau eu hunain, yn ddigon er mwyn cyflawni'r dyheadau o gael rhanbarth â gwasanaethau iechyd a gofal integredig.

Gan gymryd yr hyn a ddysgwyd o Wlad yr Haf, Wirral, Humber, ac amrywiaeth o fentrau digidol iechyd a gofal (LHCRES) ledled y DU, mae'n amlwg bod e-gofnodion integredig yn sylfaenol i wasanaethau gofal integredig, a bod hyn yn gofyn am newidiadau cydgyssylltiedig i ecosystemau digidol, ar lefel ranbarthol, ac ar draws y pileri offer, rheolau, ymddygiadau a phobl.

Rydym wedi sefydlu Grŵp Llywio Cofnod Gofal Digidol i helpu i ddatblygu ac ehangu'r gwaith hwn.

Gwybodaeth Busnes ac Adrodd ar Ganlyniadau

Rydym wedi gweithio fel partneriaeth i rannu gwybodaeth yn effeithiol a dangos sut rydym yn cyflawni ein canlyniadau. Yn ystod 2022-23 fe wnaethom ddatblygu'r canlynol:

Adroddiadau ar brosiectau a rhaglen y Gronfa Integreiddio Ranbarthol – Gwnaethom wella dealltwriaeth o berfformiad rhaglen y Gronfa a'r gwahaniaeth y mae wedi'i gwneud drwy waith mireinio a datblygu pellach ar lefel prosiect a rhaglen.

Y Safle Rhannu Gwybodaeth Ranbarthol – cafwyd mwy o fewnwelediad i brofiadau pobl o wasanaethau iechyd a gofal cymdeithasol drwy ddatblygu fersiwn 'beta' o'r Safle Rhannu Gwybodaeth Ranbarthol gyda Lightfoot Solutions Ltd.

Enghraifft gynnar o'r ffordd y mae'r Safle Rhannu Gwybodaeth Ranbarthol yn llywio ein gwaith yw y nodwyd "carfan risg uchel" o ganlyniad i gyfuno rhywfaint o ddata iechyd a gofal cymdeithasol allweddol gan Gyngor Caerdydd, Bwrdd Iechyd Prifysgol Caerdydd a'r Fro ac Ymddiriedolaeth Gwasanaethau Ambiwlans Cymru. Mae wedi darparu gwybodaeth newydd ynghylch y rhai sydd angen mynediad at ofal brys yn yr ysbyty, faint o amser a dreuliyd ganddynt yn yr ysbyty a'u canlyniadau ar ôl cael gofal.

Y Fframwaith Canlyniadau Rhanbarthol – Mireiniwyd hyn ymhellach gan ddefnyddio'r gallu newydd a gafwyd o'r Safle Rhannu Gwybodaeth Ranbarthol, gan gynnwys ychwanegu ffyrdd newydd a gwell o olrhain a dangos tystiolaeth o ganlyniadau ar lefel unigol a system.

Pellach yn Gyflymach / Ysbyty yn y Cartref – Defnyddiwyd mewnwelediadau newydd wedi'u gyrru gan ddata'n deillio o'r Safle Rhannu Gwybodaeth Ranbarthol i lywio gwaith cynllunio a gwneud penderfyniadau er mwyn helpu i atal pobl rhag mynd i'r ysbyty'n ddiangen, ac atal derbyniadau ysbyty diangen.

Partneriaeth data "rhyddhau o'r ysbyty / Chwe Nod" – Gwnaethom wella dealltwriaeth o brofiad pobl pan fyddant yn barod i gael eu rhyddhau o'r ysbyty. Cyflawnwyd hyn o ganlyniad i adolygiad manwl o waith casglu data ac adrodd presennol.

emPower – Datblygwyd dealltwriaeth well o'r ffordd orau o ddangos tystiolaeth o effaith y rhaglen, gydag ymgynghoriaeth Attain, drwy fapio a thynnu data a gwybodaeth bresennol ar draws Fwrdd Partneriaeth Rhanbarthol Caerdydd a'r Fro.

Rhan 3: Cyfathrebu, Ymgysylltu a Gwerth Cymdeithasol

Yn ystod 2022-23 gwnaethom ddefnyddio'r blociau adeiladu a roddwyd ar waith gennym o ran cyfathrebu ac ymgysylltu yn ystod y flwyddyn flaenorol, gan gynnwys ein canllawiau brand newydd, ein fframwaith ymgysylltu a'n gwefan gyfranogiad. Yma rydym yn amlygu sut mae'r gwaith hwn yn cael ei gymhwyso'n ymarferol a'r gwahaniaeth y mae hyn wedi'i wneud ar draws y bartneriaethp.

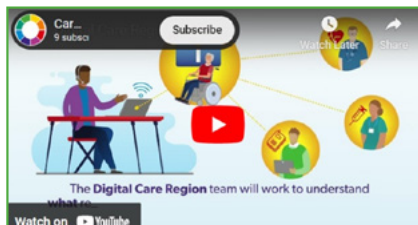
Cyfathrebu: Effaith a phartneriaeth

Wrth wraidd ein holl gyfathrebiadau mae ffocws ar sut rydym yn gweithio gyda'n gilydd i wella'r canlyniadau ar gyfer pobl yn ein rhanbarth.

Mae'r ffilmiau yn yr adran Cyfalaf yn enghraifft o hyn. Maent yn dangos sut y cydweithiodd y Bwrdd Partneriaeth Rhanbarthol a Gwasanaethau Gwirfoddol Morgannwg i ddarparu grantiau bach i fuddsoddi mewn cyfalaf. Yn hytrach na chanolbwyntio ar yr eitemau a brynwyd, roeddem am dynnu sylw at y gwahaniaeth cadarnhaol a pharhaus y maent wedi'i wneud i bobl.

Gwybodaeth hygyrch ac adrodd straeon

Ein hymagwedd yw darparu gwybodaeth syml a chlr, yn enwedig pan fo'r wybodaeth rydym yn ceisio ei chyfleu yn gymhleth. Mae'r ffilmiau hyn yn dangos dwy ffordd yr ydym wedi gwneud hyn.



Rhanbarth Gofal Digidol

Ar hyn o bryd, mae rhannau o gofnod iechyd neu ofal cymdeithasol dinesydd wedi'u gwasgaru ar draws mwy na 150 o systemau cofnodion electronig gwahanol a gynhelir gan Fwrdd Iechyd Prifysgol Caerdydd a'r Fro, Cyngor Caerdydd, Cyngor Bro Morgannwg a'r trydydd sector. Ein nod yw gweithio mewn partneriaeth i'w gwneud yn bosibl i gofnodion gofal fod ar gael yn rhwydd ac yn addas i'r gweithwyr gofal proffesiynol cywir, ar yr adeg gywir, drwy'r dulliau y maent yn eu diffinio. Bydd hyn yn golygu y gall staff iechyd a gofal cymdeithasol weld cofnod gofal mwy cyfannol ar gyfer pob person y maent yn ei weld, gan arwain at ddarparu gofal mwy gwybodus.



Y Fframwaith Canlyniadau Rhanbarthol

Yma rydym yn defnyddio stori Mary i ddangos sut mae Bwrdd Partneriaeth Rhanbarthol Caerdydd a'r Fro yn adeiladu cronfa ddata i rannu gwybodaeth ac i daflu goleuni ar yr hyn sy'n digwydd ar draws ein rhanbarth.

Mae'r ffilm yn esbonio sut y gellir defnyddio'r gronfa ddata i lywio penderfyniadau, pwyntio ymhle y gellir archwilio ymhellach a monitro effaith gwaith.

Cefnogi ein partneriaid

Rydym wedi cefnogi ein partneriaid i gyfleu'r negeseuon allweddol a nodwyd ganddynt. Mae'r ffilmau hyn yn canolbwyntio ar waith y nododd partneriaid fod angen ei amlygu, ond maent hefyd yn pwysleisio gweithio mewn partneriaeth a'r effaith y maent wedi'i chael:



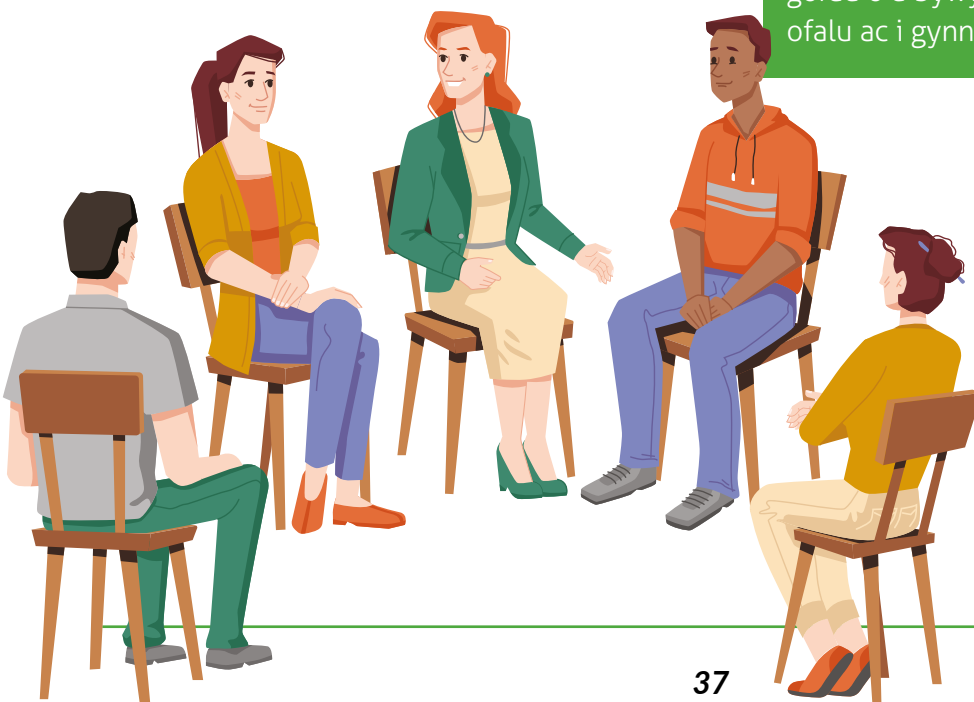
Gall y tîm Cymorth Cynnar a thîm Llinell Gymorth Teuluoedd yn Gyntaf siarad â phobl ym Mro Morgannwg am bob agwedd ar fywyd a chynnig gwybodaeth, cyngor a chefnogaeth ar bynciau fel bywyd teuluol, ymddygiad, presenoldeb yn yr ysgol a chefnogaeth i rieni. Maent yn gweithio mewn partneriaeth â'r heddlu a'r sector iechyd.



Mae Atebion Digidol yn darparu technoleg syml a hygyrch sydd wedi'i chynllunio i wella ansawdd bywyd pobl sy'n byw ar draws awdurdodau lleol Caerdydd a Bro Morgannwg.



Mae tîm Porth Gofalwyr Caerdydd a'r Fro yn darparu gwybodaeth a chymorth i ofalwyr di-dâl. Maent yn gwella ansawdd bywyd gofalwyr a'r rhai y gofelir amdanynt yn ein hardal leol ac yn helpu gofalwyr i wneud y gorau o'u bywyd ochr yn ochr â'u rôl ofalu ac i gynnal eu hannibyniaeth.



Astudiaeth achos: Hyrwyddo Porth Gofalwyr Caerdydd a'r Fro

Rydym hefyd wedi bod yn treialu buddsoddi mewn gweithgareddau hysbysebu a dylunio ochr yn ochr â rhywfaint o'n gwaith allweddol. O ganlyniad i adborth ar y Siarter Gofalwyr Di-dâl, gwnaethom hefyd hyrwyddo'r Porth Gofalwyr drwy:

Capital FM – Caerdydd a Bro Morgannwg

Pobl unigol a gyrhaeddwyd: Clywodd **128,038 o bobl** yr hysbysebion dros bedair gwaith ar gyfartaledd. Roedd oddeutu 574,000 o wrandawiadau i gyd.

Radio Bro

Mae prif orsaf gymunedol y Fro yn cyrraedd dros **20,000 o bobl** bob wythnos gyda'i rhaglenni. Parhaodd ein hysbysebion am bedair wythnos.

Spotify

Cyrhaeddwyd **36,612 o unigolion** drwy'r ymgyrch, gyda phob un yn clywed yr hysbysebion 1.45 o weithiau ar gyfartaledd. **Cliciodd 107 o bobl** ar yr hysbysebion.

Bagiau Fferyllfa

Cafodd **30,000 o fagiau** eu dosbarthu i 30 o fferyllfeydd ar draws Caerdydd a'r Fro.

Meta

Cyrhaeddodd yr ymgyrch gyntaf niferoedd ychydig yn uwch ond roedd y gyfradd clicio drwedd yn is. Mae'n debyg fod hyn oherwydd bod yr ymgyrch gyntaf yn ymwneud â dysgu pwy oedd y gynulleidfa gywir. Unwaith y gwnaed hynny, cymhwyswyd y dysgu hyn i'r ail ymgyrch lle cyrhaeddwyd llai o bobl ond, fel y mae'r gyfradd clicio drwedd yn dangos, y bobl hyn oedd y bobl gywir felly roedd mwy ohonynt yn clicio drwedd.

Ymgyrch Un – Rhagfyr-Ionawr:

Nifer y bobl a gyrhaeddwyd:
38,824

Nifer yr argraffau: 130,129

Nifer y cliciau: 1,473

Cliciau i gyfradd cyrhaeddiad unigryw: 3.80% (cryf iawn gan fod y meincnod yn 0.9%)

Ymgyrch Dau – Chwefror:

Nifer y bobl a gyrhaeddwyd: 20,680

Nifer yr argraffau: 61,933

Nifer y cliciau: 962

Cliciau i gyfradd cyrhaeddiad unigryw: 4.65%

Ymgysylltu

Gwnaethom barhau i ddatblygu ein Cymuned Ymarfer Ymgysylltu. Mae hwn yn blatfform lle gall ymarferwyr sy'n gwneud gwaith ymgysylltu yng Nghaerdydd a'r Fro rannu adnoddau'n hawdd. Fe'i cynlluniwyd ar y cyd gan ymarferwyr (gyda chefnogaeth Gwasanaethau Gwirfoddol

Morgannwg a ProMo-Cymru) gyda'r nod o sefydlu dull cyffredin, cydgysylltiedig o ymgysylltu a fydd yn cynyddu ystod y lleisiau a glywir. Cafodd ei datblygu mewn ymateb i waith ymgysylltu â dinasyddion ac ymarferwyr ar draws y rhanbarth.

Rydym hefyd yn cyfarfod fel grŵp, ac eleni rydym wedi elwa ar gyngor a gwybodaeth arbenigol Nick Duffin o'r Sefydliad Ymgynghori. Defnyddiwyd hwn i greu templed ymgysylltu i gefnogi gweithgareddau ymgysylltu sy'n cydymffurfio â'r gyfraith.

Mae Fy Llais o Bwys

Rydym wedi canolbwyntio ar ymgysylltu â phobl ledled Caerdydd a'r Fro, gan gynnwys buddsoddi mewn gwefan gyfranogi y gall ein partneriaid ei ddefnyddio i gefnogi eu gweithgareddau ymgysylltu. Mae wedi galluogi'r Bwrdd Partneriaeth Rhanbarthol a'n partneriaid i sefydlu nifer o grwpiau cyhoeddus a phreifat, gan gynnwys:

Ymgysylltu ynghylch y Cynllun Ardal –

[dementia](#) a [phlant a phobl ifanc](#)

[Cyhoeddusrwydd ar y cyd ar gyfer ymgyrch](#)

[Recriwtio Presgripsiynu cymdeithasol](#)

[Diweddaru Strategaeth Bwrdd Iechyd Prifysgol Caerdydd a'r Fro](#)

[Cyfathrebu a'r ffyrdd o ymgysylltu a ffeirir](#)

Ers y lansiad ym mis Tachwedd 2022, rydym wedi cael bron i 3,000 o ymweliadau ac mae 526 o bobl wedi ymgysylltu ar y wefan.

Gwnaethom gomisiynu Hijinx i greu ffilm gyda phobl sydd ag anawsterau dysgu am eu profiadau o wasanaethau gofal iechyd. Creodd y cyfranogwyr eu portreadau animeiddiedig mewn gweithdy dan arweiniad Jon Ratigan ac Emma Prentice. Gallwch glywed pa hawliau sydd bwysicaf iddynt yn y ffilm fer hon. Cafodd fersiwn hirach, wedi'i diogelu ei rhannu â phobl sy'n ymwneud â gwasanaethau iechyd a gofal yn ystod cyfarfodydd allweddol.



Gwnaethom gomisiynu Age Cymru i ddarganfod sut mae pobl hŷn yn ein rhanbarth eisiau cael gwybod am ein gwaith a chymryd rhan ynddo. Dysgon ni:

- Y ffyrdd gorau o ymgysylltu yw wyneb yn wyneb mewn grwpiau lleol yn y gymuned a thrwy gyfryngwyr y gellir ymddiried ynddynt;
- Nid yw'r cyfryngau cymdeithasol yn cael eu defnyddio'n rheolaidd gan lawer o gyfranogwyr ac nid ydynt yn ffynonellau wybodaeth y gellir ymddiried ynddynt;
- Mae pobl yn ei chael hi'n anodd deall rhywfaint o wybodaeth
- am wasanaethau iechyd a gofal;
- Mae diffyg ymwybyddiaeth o'r Bwrdd Partneriaeth Rhanbarthol, ond mae pobl yn awyddus i wybod mwy.

[Cliciwch yma i ddarllen yr adroddiad llawn.](#)



Gwnaethom ofyn i bobl am heneiddio'n dda yn ein rhanbarth. Cofnodwyd eu hymatebion yn y ffilm hon.

Adborth: "Mae hyn yn wych, mae'n adlewyrchiad cywir o'r sefyllfa bresennol heb iddi fod yn rhy negyddol, jyst yn realistig. Rwyf mor falch y gallem fod yn rhan o hyn, mae mor bwysig i'r lleisiau hyn gael eu clywed. Da iawn, darn o waith hanfodol i bob un ohonom."

Gwerth Cymdeithasol

Mae gwerth cymdeithasol yn helpu i ysgogi cyfres o ganlyniadau sy'n cefnogi amrywiaeth o flaenoriaethau, gan gynnwys mynd i'r afael ag annhegwch, cyflawni'r canlyniadau iechyd a lles y mae pobl eu heisiau ac ailgydbwysu gofal. Mae'r Cynllun Gweithredu Gwerth Cymdeithasol yn canolbwyntio ar gynnwys pobl yn weithredol, a herio'r dulliau gweithredu o'r brig i lawr neu unrhyw ragdybiaeth bod gan unrhyw ran o'r system fonopoli gwybodaeth ar yr hyn a allai weithio a'r hyn a fydd yn wirioneddol effeithiol.

Dros y dair blynedd ddiwethaf mae diwygiadau i'n strwythur llywodraethiant wedi rhoi cyfle i ni adeiladu ar y gwaith cychwynnol hwn a myfyrio ar y ffordd orau o sicrhau bod gwerth cymdeithasol yn ganolog i bopeth a wnawn.

Mae gwerth cymdeithasol yn chwarae rhan hanfodol wrth gynllunio a chomisiynu gwasanaethau ac mae'n ei gwneud yn ofynnol i gomisiynwyr gwasanaethau cyhoeddus ystyried yn weithredol y ffyrdd gorau o sicrhau manteision cymdeithasol, economaidd ac amgylcheddol ehangach ochr yn ochr â gwell gwerth am arian drwy gynnwys amrywiaeth o wasanaethau. Mae hyn yn arwain at y rhai sy'n gwneud penderfyniadau yn datblygu eu dealltwriaeth yn barhaus, o'r hyn y gallai gwahanol gymunedau amrywiol ei ddymuno ac archwilio'r hyn sy'n bosibl wrth ddatblygu ymatebion trwy gynnwys gwahanol bartneriaid.

Ynglŷn â'r Fforwm Gwerth Cymdeithasol

Buom yn gweithio gyda'n gilydd i sefydlu Fframwaith Canlyniadau Rhanbarthol sy'n amlinellu ystod o flaenoriaethau a rennir lle, drwy gydweithio, rydym yn anelu at gyflawni gwelliannau sylweddol i unigolion a'u cymunedau.

Mae ein cyd-ddymuniad i sicrhau mwy o werth cymdeithasol wrth wraidd y fframwaith hwn sy'n anelu at alluogi pobl i fyw'r bywydau gorau y gallant yn eu cartrefi a'u cymunedau.

Rydym yn gweithio i sicrhau bod ffyrdd o fesur ein heffeithiolrwydd o ran gwella gwerth cymdeithasol yn rhan annatod o bob un o'r blaenoriaethau cyffredin sylfaenol.

Mae'r Bwrdd Partneriaeth Rhanbarthol yn dechrau 'gwreiddio' gwerth cymdeithasol yn ei holl raglenni gwaith, gan gydnabod bod cefnogi pobl a lleoedd i ffynnu wrth wraidd canlyniad trosfwaol y Byrddau Partneriaeth Rhanbarthol, gan alluogi pobl i 'fyw'r bywydau gorau y gallant yn y cartrefi a'r cymunedau'.

Gwnaethom gyhoeddi ein [Adroddiad Gwerth Cymdeithasol Tair Blynedd](#) gan nodi rhai o'n pwyntiau cynnydd allweddol ac uchafbwyntiau ein buddsoddiad mewn gwerth cymdeithasol.



Edrych tua'r dyfodol

Yn 2023-24, byddwn yn cyhoeddi ein Cydgyllun Ardal, gan nodi lle bydd partneriaid yn dod at ei gilydd i wella iechyd a llesiant y boblogaeth leol. Bydd y cyfeiriad strategol a nodir yn y cynllun hwn yn ymwneud â'r gweithgareddau ar y cyd yr ydym yn ymrwymo iddynt fel partneriaeth, gan adeiladu ar hanes hir o gydweithio.

Mae ein canlyniadau a rennir yn cynnwys:

Gwneud Gwahaniaeth – Ein hymrwymiaidau ar gyfer 2028

Byddwn yn gwneud y canlynol:

- Cydweithio i gadw ein babanod, plant a phobl ifanc yn iach ac yn ddiogel rhag niwed
- Darparu ymagwedd tuag at lesiant emosiynol ac iechyd meddwl sy'n meithrin, yn grymuso, yn ddiogel ac y gellir ymddiried ynddi
- Gwella'r cymorth a gynigir i fabanod, plant a phobl ifanc ag anghenion cymhleth.

Bydd gofawyr di-dâl yn cael eu cydnabod am y cyfraniad hanfodol y maent yn ei wneud i'r gymuned a'r bobl y maent yn gofalu amdanynt ac yn eu galluogi i wneud y pethau y maent am eu gwneud ochr yn ochr â gofalu.

Gyda phobl sydd ag **anableddau corfforol a synhwyraidd**, byddwn yn darganfod mwy am eu hanghenion, eu profiadau a'u blaenoriaethau, gan ddatblygu a chyflawni newidiadau sy'n galluogi pobl i fyw mor annibynnol â phosibl.

Bydd pobl yn gallu **heneiddio'n dda** gartref gyda mwy o gyfleoedd ar gyfer hybu llesiant ac annibyniaeth. Bydd gwasanaethau'n adlewyrchu amrywiaeth pobl wrth iddynt heneiddio'n dda.

Byddwn hefyd yn cyflymu ein gwaith ar lefel clwstwr i fynd i'r afael ag anghenion grŵp ehangach o bobl sydd mewn perygl o ddirywio.

Mae'r ddwy ffrwd waith hon yn cydweithio'n agos â'r rhaglen 6 Nod.

Bydd pobl sydd ag **anableddau dysgu** â'r gallu byw mor annibynnol â phosibl yn eu cymuned leol.

Byddwn yn cefnogi pawb yn ein rhanbarth i gael y cyfle i fyw bywydau cadarnhaol, annibynnol heb gael eu heffeithio gan **drais a chamdriniaeth**.

Byddwn yn datblygu cynllun a gynhyrchir ar y cyd â rhanddeiliaid a phobl sydd ag **anghenion iechyd meddwl** sy'n galluogi pobl i wneud y pethau sydd bwysicaf iddynt.

Bydd darpariaeth **gwasanaethau niwroamrywiaeth** wedi'i chryfhau gyda ffocws ar ddarparu'r cymorth cywir ar yr adeg gywir.

Bydd **pobl â dementia** yn cael eu cefnogi i fyw'n dda ac i wneud y pethau sydd eu hangen arnynt a'u mwynhau yn eu cymunedau.

Fel rhan o'n hymateb i fenter Ymhellach yn Gyflymach Llywodraeth Cymru, byddwn yn cyflymu ein gwaith i ddatblygu gwasanaeth ymateb i argyfwng camu i fyny, yn y gymuned ar gyfer pobl dros 65 oed er mwyn lleihau'r nifer sy'n mynychu / cael eu derbyn i'r ysbyty.

Hwyluswyr Strategol

Ni ellir cyflawni datblygiad modelau gofal newydd a heb roi sylw i nifer o elfennau hwyluso sylweddol; yn benodol sut rydym yn cefnogi ac yn cydgynhyrchu gyda'n staff ar draws y bartneriaeth – modelau gofal newydd a ffyrdd newydd o weithio sy'n arwain at ganlyniadau iechyd a llesiant gwell i'r boblogaeth.

Y gweithlu: ffyrdd newydd o weithio, datblygu sefydliadol a diwylliannol, gan sicrhau capasiti a'r gallu i ddarparu modelau gofal newydd

Cyfathrebu, ymgysylltu a chydgyhyrchu: cynnwys rhanddeiliaid mewn cynlluniau a chyflawni; rhannu a dathlu ei effaith

Hyb Cydgysylltu Arloesedd Rhanbarthol: cydlyn arloesedd drwy gefnogi dulliau newydd, dod â phobl ynghyd i ddatrys problemau a chysylltu'r Bwrdd Partneriaeth Rhanbarthol â'r rhwydwaith arloesi ehangach

Mae'r canlynol yn nodi'r prif themâu hwyluso strategol sydd â rhaglenni gwaith sy'n uniongyrchol gysylltiedig â chyflawni'r ymrwymadau a nodir yn y Cydgyllun Ardal a gweithrediad llwyddiannus y Bwrdd Partneriaeth Rhanbarthol.

Rhanbarth Gofal Digidol: cofnodion gofal a rennir, llywodraethu gwybodaeth, rhannu gwybodaeth a gofal a hwylusir gan dechnoleg

Rhaglen gyfalaf strategol: hybiau iechyd a llesiant; ail-gydbwyso gofal; galluogi cydleoli;

Comisiynu: sicrhau a sefydlogi'r farchnad i wella canlyniadau i bobl

Llywodraethiant da: sicrhau dulliau effeithiol a chyfrifol o reoli swyddogaethau'r Bwrdd Partneriaeth Rhanbarthol i gyflawni ei amcanion

Ffrwd Ariannu RPB	Disgrifiad	Dyranriad £'000
Cronfa Integreiddio Rhanbarthol	Dementia	1,500
	Seilwaith	750
	Awtistiaeth Integredig	367
	Dechrau'n Dda	5,858
	Byw'n Dda	3,563
	Heneiddio'n Dda	7,363
System Wybodaeth Gofal Cymunedol Cymru (WCCIS)		190
Hwb Cydlynu Ymchwil, Arloesi a Gwelliant (RIIC)		250
Niwroamrywiaeth		187
CYFANSWM		20,018

Adolygiad 22/23: Cyllid Tai â Gofal

Amcan 1 - cynyddu'r stoc bresennol o dai â gofal				
Cynllun	Sefydliad Arweiniol	Cyfanswm cost y prosiect	Cyfanswm HCF a Gymeradwywyd (pob blwyddyn)	HCF Wedi'i Wario 22 23
Cynllun Byw Cymunedol i Bobl Hŷn Addison House	Cyngor Caerdydd	£8,687,713	£4,283,114	£4,283,114
Amcan 2 - cynyddu'r stoc o leoliadau gofal canolraddol a thymor byr-canolig				
Byw â Chymorth gyda Theulu yn Meridian House	Cyngor Caerdydd	£3,153,680	£2,420,680	£796,500
Portffolio Llety Gwasanaethau Plant	Cyngor Caerdydd	£1,225,000	£1,225,000	£1,225,000
Merthyr Dyfan – llety i oedolion ag anableddau dysgu	Cymdeithas Dai First Choice ar gyfer Cyngor Bro Morgannwg	£772,250	£502,000	£347,402
Cyfanswm		£5,180,930	£4,147,680	£2,368,902
Amcan 3 - Darparu elfen fach, sefydlog o gyllid dewisol (uchafswm o 10% o'r dyraniad rhanbarthol) i gefnogi Amcanion 1 a 2				
Gofal a Thrwsio Caerdydd a'r Fro	Gofal a Thrwsio			£275,000
Cynllun grantiau cyfalaf a arweinir gan y trydydd sector	GVS & C3SC			£100,000
Gofal wedi'i alluogi gan dechnoleg	Cyngor Caerdydd			£70,000
Technoleg Byw Cynorthwyol	Cyngor Caerdydd			£175,000
Technoleg Byw Cynorthwyol a gofal wedi'i alluogi gan dechnoleg	Cyngor Bro Morgannwg			£141,336.50
Grant Cyfleusterau i'r Anabl	Cyngor Caerdydd			£391,113.50
Total				£1,152,450

Adolygiad 22/23: Cronfa Gyfalaf Integreiddio ac Ailgydbwysio Iechyd a Gofal Cymdeithasol (IRC)

Rhaglen gyfalaf 3 blynedd - 2022-2025, canllawiau wedi'u cyhoeddi ddiwedd 2022.

Wedi'u rhannu yn 2 flaenoriaeth: Dyraniad Cymru gyfan (cynigion cystadleuol), £50m yn 22/23, £60m yn 23/24, £70m yn 24/25

Blaenoriaeth 1 - Datblygu hybiau a chanolfannau iechyd a gofal cymdeithasol integredig

Blaenoriaeth 2 - Ailgydbwysu'r farchnad gofal preswyl

1 cynllun cyfalaf wedi'i ariannu yn 2022/23 o dan raglen fraenaru'r IRCF - Hyb Lles Cymunedol Rhiwbeina £400,000.

Cyllid Refeniw IRCF wedi'i Sicrhau - gwaith dichonoldeb ar 3 chynllun Hyb IRCF + adnoddau refeniw.



**BWRDD PARTNERIAETH
RHANBARTHOL
CAERDYDD A'R FRO
CARDIFF & VALE
REGIONAL PARTNERSHIP
BOARD**

